

# 福井県感染症発生動向調査速報

＜＜令和7年＞＞

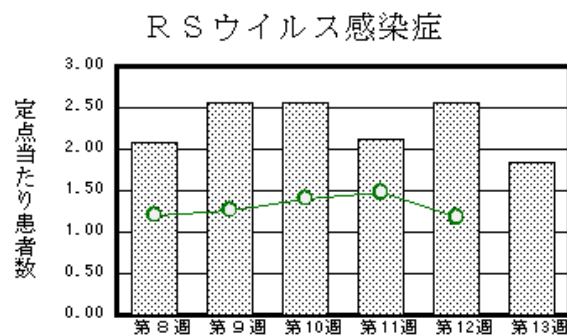
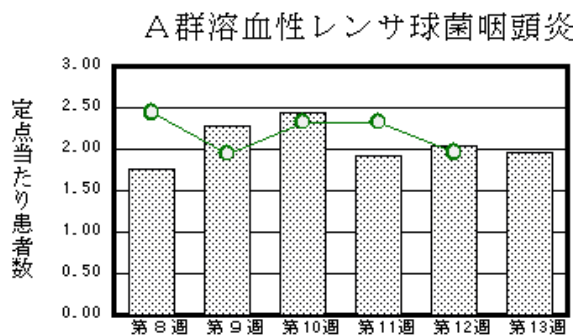
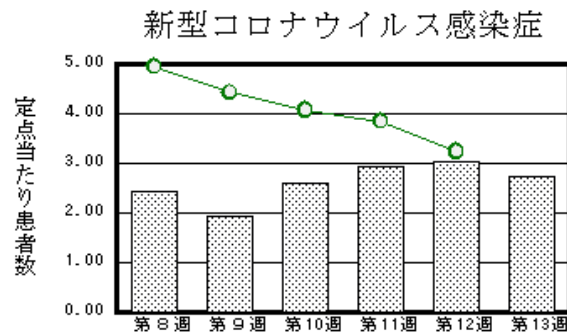
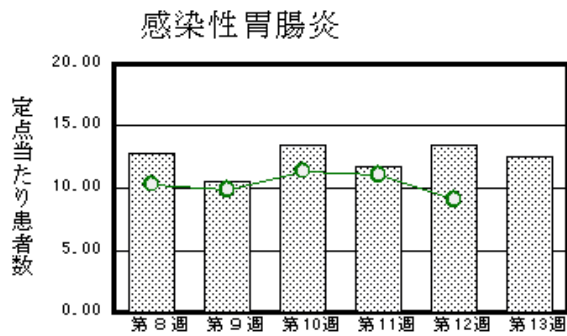
＜週報＞ 第13週（令和7年3月24日～3月30日）

発行日： 令和7年4月2日

発行： 福井県健康福祉部健康医療局保健予防課  
福井県衛生環境研究センター  
kansen-fk@pref.fukui.lg.jp

## ◆注目疾患の動向

- 【今週の上位5疾患】①感染性胃腸炎313名(12.52名) ②新型コロナウイルス感染症106名(2.72名) ③A群溶血性レンサ球菌咽頭炎49名(1.96名) ④RSウイルス感染症46名(1.84名) ⑤インフルエンザ70名(1.79名) ( )内は定点当たり人数
- 【報告数の多い疾患】①感染性胃腸炎(313名) ②新型コロナウイルス感染症(106名) ③インフルエンザ(70名) ④A群溶血性レンサ球菌咽頭炎(49名) ⑤RSウイルス感染症(46名)
- 【感染性胃腸炎】報告数は313名です。定点当たり報告数は減少しました(13.52名→12.52名)。地域別にみると、二州地区25.33名、坂井地区18.00名、丹南地区15.80名、福井市地区10.75名、若狭地区8.50名、福井地区1.00名の順となっています。
- 【新型コロナウイルス感染症】報告数は106名です。定点当たり報告数は減少しました(3.03名→2.72名)。地域別にみると、福井地区5.50名、二州地区5.00名、丹南地区4.75名、福井市地区1.75名、奥越地区1.50名、若狭地区1.33名、坂井地区0.20名の順となっています。
- 【A群溶血性レンサ球菌咽頭炎】報告数は49名です。定点当たり報告数は減少しました(2.04名→1.96名)。地域別にみると、二州地区6.67名、坂井地区2.33名、丹南地区1.80名、若狭地区1.50名、福井地区1.00名、福井市地区0.88名、奥越地区0.67名の順となっています。
- 【RSウイルス感染症】報告数は46名です。定点当たり報告数は減少しました(2.56名→1.84名)。地域別にみると、二州地区3.33名、若狭地区3.00名、福井市地区2.38名、奥越地区2.00名、丹南地区0.80名、坂井地区0.33名の順となっています。



※ 棒グラフは福井県、折れ線グラフは全国の数値を表しています。

◎ 各疾患の動向グラフについては福井県感染症情報のホームページをご覧ください。

## ◆感染症週報全国版の要点

2025年第11週(3月10日～3月16日)

発生動向総覧	＜第11週＞伝染性紅斑の定点当たり報告数は3週連続で増加した。過去5年間の同時期の平均と比較してかなり多い
注目すべき感染症	＜今週は該当記事はありません＞
感染症関連情報	◆病原体情報 病原微生物検出情報(IASR) ◆海外感染症情報 厚生労働省検疫所(FORTH) マールブルグ病-タンザニア連合共和国(2025年2月14日付) ◆その他 新型コロナウイルス感染症関連情報について
速報	＜今週は該当記事はありません＞

※ 詳細は国立感染症研究所感染症疫学センターのホームページをご覧ください。 <https://www.niid.go.jp/niid/ja/from-idsc.html>

◆全数届出の感染症(福井県)

一類感染症: 報告はありませんでした。  
 二類感染症: 報告はありませんでした。  
 (なお、結核は第12週に福井市1名の報告がありました。)  
 三類感染症: 報告はありませんでした。  
 四類感染症: 報告はありませんでした。  
 五類感染症全数把握対象: 侵襲性肺炎球菌感染症(福井1名)、百日咳(福井市3名、奥越1名、丹南2名、二州2名)、梅毒(福井市1名)の報告がありました。(なお、侵襲性インフルエンザ菌感染症は第12週に福井市1名、百日咳は第12週に福井市3名、丹南2名の報告がありました。)

類型	病名	年齢						
		0～9	10～19	20～29	30～39	40～49	50～59	60以上
五類	侵襲性肺炎球菌感染症				1			
	百日咳	3	5					
	梅毒							1

◆福井県感染症発生動向調査

[定点報告: 五類感染症(週報分)] 令和7年 第13週 令和7年3月24日(月)～令和7年3月30日(日)

定点種別 (定点数)	保健所 病名	福井市	福井	坂井	奥越	丹南	二州	若狭	計	前週	全国(12週)
インフルエンザ・ 新型コロナウイルス 感染症 (39)	インフルエンザ (鳥インフルエンザ を除く)	31 2.58	3 1.50	6 1.20	12 3.00	10 1.25	6 1.20	2 0.67	70 1.79	90 2.31	9714 1.98
	新型コロナウイルス 感染症	21 1.75	11 5.50	1 0.20	6 1.50	38 4.75	25 5.00	4 1.33	106 2.72	118 3.03	15872 3.23
小児科 (25)	RSウイルス感染症	19 2.38		1 0.33	6 2.00	4 0.80	10 3.33	6 3.00	46 1.84	64 2.56	3663 1.18
	咽頭結膜熱	5 0.63		5 1.67	2 0.67	1 0.20		3 1.50	16 0.64	18 0.72	802 0.26
	A群溶血性レンサ 球菌咽頭炎	7 0.88	1 1.00	7 2.33	2 0.67	9 1.80	20 6.67	3 1.50	49 1.96	51 2.04	6098 1.96
	感染性胃腸炎	86 10.75	1 1.00	54 18.00		79 15.80	76 25.33	17 8.50	313 12.52	338 13.52	28141 9.04
	水痘	1 0.13					1 0.33	5 2.50	7 0.28	17 0.68	995 0.32
	手足口病	1 0.13							1 0.04	1 0.04	133 0.04
	伝染性紅斑	5 0.63					8 2.67		13 0.52	6 0.24	2074 0.67
	突発性発しん	1 0.13				1 0.20		1 0.50	3 0.12	4 0.16	545 0.18
	ヘルパンギーナ										20 0.01
眼科 (3)	流行性耳下腺炎				1 0.33				1 0.04	2 0.08	101 0.03
	急性出血性結膜炎		*	*	*		*	*			56 0.08
基幹 (6)	流行性角結膜炎										579 0.83
	細菌性髄膜炎										8 0.02
	無菌性髄膜炎									1 0.17	14 0.03
	マイコプラズマ肺炎				2 2.00	4 4.00		1 1.00	7 1.17	6 1.00	129 0.27
	クラミジア肺炎(オウム 病は除く)		*	*							3 0.01
	感染性胃腸炎(ロ タウイルス)	1 0.50				2 2.00			3 0.50	2 0.33	96 0.20
	インフルエンザ (入院患者数)	1 0.50							1 0.17		122 0.25
新型コロナウイルス 感染症 (入院患者数)	3 1.50				2 2.00	2 2.00	1 1.00	2 2.00	10 1.67	10 1.67	1469 3.05

インフルエンザ・新型コロナウイルス感染症は、小児科定点+内科定点 \*欄には定点はありません  
 細字は定点当たり患者数

◆福井県感染症発生動向調査(定点報告:五類感染症)

令和7年第13週 令和7年3月24日(月)～令和7年3月30日(日)

インフルエンザ、 新型コロナウイルス 感染症定点	インフルエンザ(鳥イン フルエンザ を除く)	新型コロナ ウイルス感 染症	小児科 定点	RSウイ ルス感 染症	咽頭結 膜熱	A群溶 血性レ ンサ球 菌咽頭 炎	感染性 胃腸炎	水痘	手足口 病	伝染性 紅斑	突発性 発しん	ヘルペ ンギー ナ	流行性 耳下腺 炎	眼科・基幹 定点	急性出血 性結膜炎	流行性角 結膜炎	細菌性髄 膜炎	無菌性髄 膜炎	マイコプラ ズマ肺炎	クラミジア 肺炎(オウ ム病を除 く)	感染性胃 腸炎(ロタ ウイルス)	インフル エンザ(入 院患者 数)	新型コロ ナウイル ス感染症 (入院患 者数)	
～5ヶ月			～5ヶ月	11	1		5							～5ヶ月										
～11ヶ月	2	3	～11ヶ月	9		1	8							～11ヶ月										1
1歳	2	4	1歳	17	8	4	34				1			1歳										
2歳		1	2歳	3	1		51	1		1	1			2歳										
3歳		4	3歳	1	2	3	42	1	1					3歳										
4歳	3		4歳	1	2	7	22			2	1			4歳					2					
5歳	5	1	5歳			10	31	4		5				5歳					1		1			
6歳	3	1	6歳	1		7	34			1				6歳					1					
7歳	3		7歳	1	1	1	23							7歳										
8歳	6	2	8歳			5	20			2				8歳					1		2			
9歳	8		9歳			4	10	1					1	9歳										
10～14歳	19	8	10～14歳	2	1	5	18			2				10～14歳					2			1		
15～19歳	15	10	15～19歳											15～19歳										
20～29歳		5	20歳以上			2	15							20～29歳										
30～39歳		8												30～39歳										
40～49歳	2	8												40～49歳										
50～59歳		9												50～59歳										1
60～69歳	1	10												60～69歳										1
70～79歳	1	18												70歳以上										7
80歳以上		14																						
合計	70	106	合計	46	16	49	313	7	1	13	3		1	合計					7		3	1	10	
前期計	90	118	前期計	64	18	51	338	17	1	6	4		2	前期計				1	6		2		10	
当期間/前期	0.78	0.9	当期間/前期	0.72	0.89	0.96	0.93	0.41	1	2.17	0.75	***	0.5	当期間/前期	***	***	***		1.17	***	1.5	***	1	
増減数	-20	-12	増減数	-18	-2	-2	-25	-10		7	-1		-1	増減数				-1	1		1	1		

\*\*\*は前期計が“0”のとき