

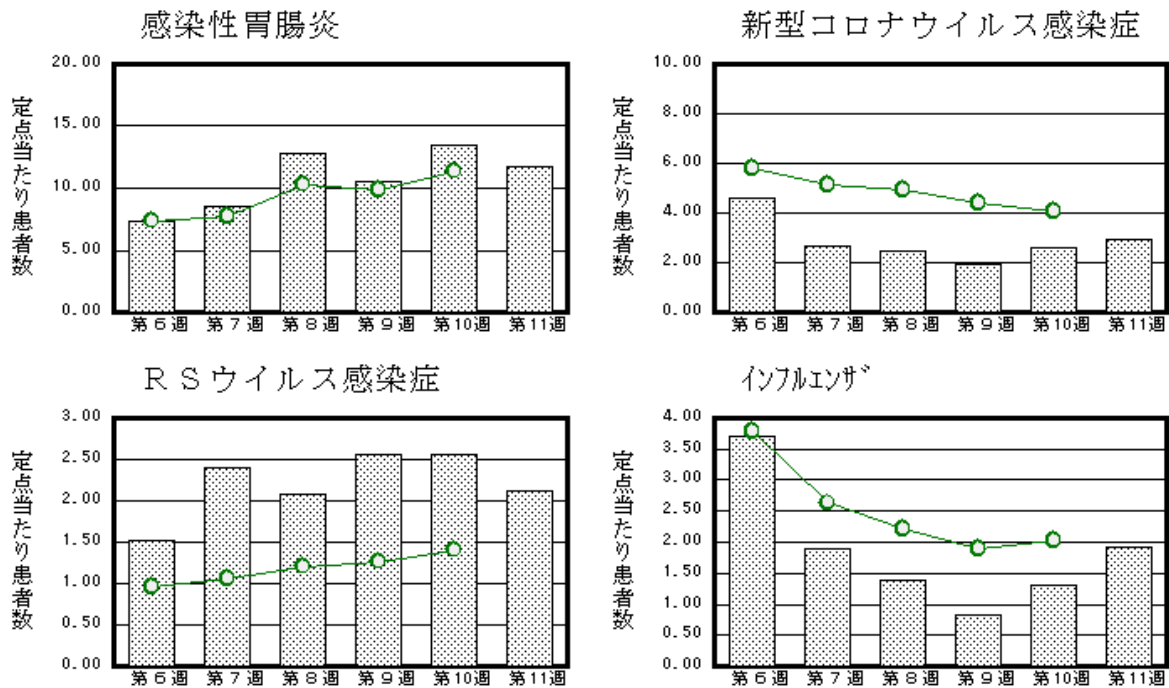
福井県感染症発生動向調査速報

<<令和7年>>

<週報> 第11週 (令和7年3月10日～3月16日) 発行日: 令和7年3月19日
<月報> 2月 (令和7年2月1日～2月28日) 発行: 福井県健康福祉部健康医療局保健予防課
福井県衛生環境研究センター
kansen-fk@pref.fukui.lg.jp

◆注目疾患の動向

- 【今週の上位5疾患】①感染性胃腸炎292名(11.68名) ②新型コロナウイルス感染症114名(2.92名) ③RSウイルス感染症53名(2.12名) ④インフルエンザ75名(1.92名)、A群溶血性レンサ球菌咽頭炎48名(1.92名) ()内は定点当たり人数
- 【報告数の多い疾患】①感染性胃腸炎(292名) ②新型コロナウイルス感染症(114名) ③インフルエンザ(75名) ④RSウイルス感染症(53名) ⑤A群溶血性レンサ球菌咽頭炎(48名)
- 【感染性胃腸炎】報告数は292名です。定点当たり報告数は減少しました(13.48名→11.68名)。地域別にみると、二州地区21.67名、坂井地区14.33名、丹南地区12.00名、福井市地区11.63名、若狭地区11.00名、奥越地区2.33名、福井地区2.00名の順となっています。
- 【新型コロナウイルス感染症】報告数は114名です。定点当たり報告数は増加しました(2.59名→2.92名)。地域別にみると、二州地区6.80名、福井地区3.50名、丹南地区3.13名、福井市地区2.67名、奥越地区2.25名、坂井地区1.00名、若狭地区0.67名の順となっています。
- 【RSウイルス感染症】報告数は53名です。定点当たり報告数は減少しました(2.56名→2.12名)。地域別にみると、若狭地区3.50名、丹南地区2.60名、福井市地区2.38名、奥越地区2.00名、二州地区2.00名、坂井地区0.67名の順となっています。
- 【インフルエンザ】報告数は75名です。定点当たり報告数は増加しました(1.31名→1.92名)。地域別にみると、奥越地区4.25名、二州地区2.60名、福井市地区2.50名、丹南地区1.25名、坂井地区1.00名の順となっています。



※ 棒グラフは福井県、折れ線グラフは全国の数値を表しています。
◎ 各疾患の動向グラフについては福井県感染症情報のホームページをご覧ください。

◆感染症週報全国版の要点

2025年第9週(2月24日～3月2日)

発生動向総覧	<第9週> 感染性胃腸炎の定点当たり報告数は減少した。過去5年間の同時期の平均と比較してかなり多い
注目すべき感染症	<RSウイルス感染症> 2025年の定点当たり報告数は、第1～9週において継続して増加しており、第9週の報告数は2020年以降、最も高い水準にあった
感染症関連情報	◆病原体情報 病原微生物検出情報(IASR) ◆海外感染症情報 厚生労働省検疫所(FORTH) スーダンウイルス病 ウガンダ共和国/ジカウイルス感染症-インド ◆その他 新型コロナウイルス感染症関連情報について
速報	<今週は該当記事はありません>

※ 詳細は国立感染症研究所感染症疫学センターのホームページをご覧ください。 <https://www.niid.go.jp/niid/ja/from-idsc.html>

◆全数届出の感染症(福井県)

一類感染症：報告はありませんでした。

二類感染症：結核（福井市1名）の報告がありました。

（なお、結核は第10週に福井市1名の報告がありました。）

三類感染症：報告はありませんでした。

四類感染症：レジオネラ症（福井市1名）の報告がありました。

五類感染症全数把握対象：クロイツフェルト・ヤコブ病（福井1名）、百日咳（福井市1名、二州3名、丹南4名）梅毒（福井市1名）の報告がありました。

類型	年齢 病名	0～9	10～19	20～29	30～39	40～49	50～59	60以上
二類	結核							1
四類	レジオネラ症							1
五類	クロイツフェルト・ヤコブ病							1
	百日咳	5	3					
	梅毒							1

◆福井県感染症発生動向調査

[定点報告:五類感染症(週報分)] 令和7年 第11週 令和7年3月10日(月)～令和7年3月16日(日)

定点種別 (定点数)	保健所 病名	福井市	福井	坂井	奥越	丹南	二州	若狭	計	前週	全国(10週)
インフル エンザ・ 新型コロナ ウイルス 感染症 (39)	インフルエンザ (鳥インフルエンザ を除く)	30 2.50		5 1.00	17 4.25	10 1.25	13 2.60		75 1.92	51 1.31	9941 2.02
	新型コロナウイルス 感染症	32 2.67	7 3.50	5 1.00	9 2.25	25 3.13	34 6.80	2 0.67	114 2.92	101 2.59	20041 4.07
小児科 (25)	RSウイルス感 染症	19 2.38		2 0.67	6 2.00	13 2.60	6 2.00	7 3.50	53 2.12	64 2.56	4391 1.41
	咽頭結膜熱	4 0.50			1 0.33	1 0.20			6 0.24	13 0.52	904 0.29
	A群溶血性レンサ 球菌咽頭炎	8 1.00		11 3.67	2 0.67	5 1.00	18 6.00	4 2.00	48 1.92	61 2.44	7291 2.33
	感染性胃腸炎	93 11.63	2 2.00	43 14.33	7 2.33	60 12.00	65 21.67	22 11.00	292 11.68	337 13.48	35553 11.38
	水痘	4 0.50		1 0.33		6 1.20			11 0.44	7 0.28	833 0.27
	手足口病	2 0.25		3 1.00					5 0.20	6 0.24	156 0.05
	伝染性紅斑	8 1.00		4 1.33		1 0.20	7 2.33		20 0.80	15 0.60	1793 0.57
	突発性発しん			1 0.33		2 0.40	2 0.67	1 0.50	6 0.24	2 0.08	628 0.20
	ヘルパンギー ナ										38 0.01
	流行性耳下腺 炎									1 0.04	120 0.04
眼科 (3)	急性出血性結膜 炎		*	*	*		*	*			29 0.04
	流行性角結膜 炎										576 0.83
基幹 (6)	細菌性髄膜炎										10 0.02
	無菌性髄膜炎										12 0.02
	マイコプラズマ肺 炎				1 1.00	4 4.00	1 1.00		6 1.00	6 1.00	137 0.28
	クラミジア肺炎(オウム 病は除く)		*	*							
	感染性胃腸炎(ロ タウイルス)									1 0.17	74 0.15
	インフルエンザ (入院患者数)										140 0.29
	新型コロナウイルス 感染症 (入院患者数)	15 7.50			1 1.00	1 1.00	9 9.00		26 4.33	15 2.50	1782 3.70

インフルエンザ・新型コロナウイルス感染症は、小児科定点＋内科定点
細字は定点当たり患者数

*欄には定点はありません

◆福井県感染症発生動向調査(定点報告:五類感染症)

令和7年第11週 令和7年3月10日(月)～令和7年3月16日(日)

インフルエンザ・ 新型コロナウイルス 感染症定点	インフルエンザ(鳥イン フルエンザを除く)	新型コロナ ウイルス感 染症	小児科 定点	RSウイ ルス感 染症	咽頭結 膜熱	A群溶 血性レ ンサ球 菌咽頭 炎	感染性 胃腸炎	水痘	手足口 病	伝染性 紅斑	突発性 発しん	ヘルペ ンギー ナ	流行性 耳下腺 炎	眼科・基幹 定点	急性出血 性結膜炎	流行性角 結膜炎	細菌性髄 膜炎	無菌性髄 膜炎	マイコプラ ズマ肺炎	クラミジア 肺炎(オウ ム病を除 く)	感染性胃 腸炎(ロタ ウイルス)	インフル エンザ(入 院患者 数)	新型コロ ナウイル ス感染症 (入院患 者数)
～5ヶ月		3	～5ヶ月	8			1		1					～5ヶ月									1
～11ヶ月		2	～11ヶ月	10			13	1			1			～11ヶ月									
1歳	8	7	1歳	21	3		26	1			4			1歳									
2歳	3	4	2歳	11	1	4	46	1		1				2歳									
3歳	5	3	3歳	1	1	5	29		1	1				3歳									
4歳	4	6	4歳			7	31			9	1			4歳									
5歳	3	2	5歳		1	8	26		1	2				5歳				1					
6歳	14	2	6歳			10	28	1	1	3				6歳									
7歳	4	7	7歳			3	16		1	1				7歳									
8歳	6	1	8歳			3	17			1				8歳				2					
9歳	1	1	9歳				12	3		1				9歳									
10～14歳	17	11	10～14歳	2		5	34	3		1				10～14歳				1					
15～19歳	3	3	15～19歳			2	5	1						15～19歳				1					
20～29歳	3	8	20歳以上			1	8							20～29歳									1
30～39歳	3	7												30～39歳									
40～49歳	1	4												40～49歳				1					
50～59歳		5												50～59歳									
60～69歳		11												60～69歳									2
70～79歳		12												70歳以上									22
80歳以上		15																					
合 計	75	114	合 計	53	6	48	292	11	5	20	6			合 計				6					26
前期計	51	101	前期計	64	13	61	337	7	6	15	2		1	前期計				6			1		15
当期間/前期	1.47	1.13	当期間/前期	0.83	0.46	0.79	0.87	1.57	0.83	1.33	3	***		当期間/前期	***	***	***	***	1	***		***	1.73
増減数	24	13	増減数	-11	-7	-13	-45	4	-1	5	4		-1	増減数							-1		11

***は前期計が“0”のとき

◆福井県感染症発生動向調査(定点報告:五類感染症月報分)

令和7年2月

[患者数:人]

	STD 定点数	性器クラミジア		性器ヘルペス		尖圭コンジローマ		淋菌感染症		合計		基幹 定点数	メチシリン耐性黄色ブドウ球菌感染症	ペニシリン耐性肺炎球菌感染症	薬剤耐性緑膿菌感染症	合計
		男	女	男	女	男	女	男	女	男	女					
福井市	2		1		2	1	2			1	5	2				
福井	0											0				
坂井	1											0				
奥越	0											1				
丹南	1											1				
二州	1							1		1		1				
若狭	0											1				
合 計	5		1		2	1	2	1		2	5	6	12	3		15
前期計	5			1	3		3			1	6	6	13	2		15
当期間/前期		***	***		0.67	***	0.67	***	***	2	0.83		0.92	1.5	***	1
増減数			1	-1	-1	1	-1	1		1	-1		-1	1		

[定点当たり患者数:人/定点]

	STD 定点数	性器クラミジア		性器ヘルペス		尖圭コンジローマ		淋菌感染症		合計		基幹 定点数	メチシリン耐性黄色ブドウ球菌感染症	ペニシリン耐性肺炎球菌感染症	薬剤耐性緑膿菌感染症	合計
		男	女	男	女	男	女	男	女	男	女					
福井市	2		0.50		1.00	0.50	1.00			0.50	2.50	2				
福井	0											0				
坂井	1											0				
奥越	0											1				
丹南	1											1				
二州	1							1.00		1.00		1				
若狭	0											1				
合計	5		0.20		0.40	0.20	0.40	0.20		0.40	1.00	6	2.00	0.50		2.50
全国2月	977	1.02	1.04	0.28	0.48	0.29	0.16	0.41	0.14	2.00	1.82	479	2.62	0.16	0.01	2.79

[年齢階層別患者数:人]

	STD	性器クラミジア		性器ヘルペス		尖圭コンジローマ		淋菌感染症		合計		基幹	メチシリン耐性黄色ブドウ球菌感染症	ペニシリン耐性肺炎球菌感染症	薬剤耐性緑膿菌感染症	合計
		男	女	男	女	男	女	男	女	男	女					
0歳																
1歳～4歳														1		1
5歳～9歳														1		1
10歳～14歳																
15歳～19歳																
20歳～24歳																
25歳～29歳																
30歳～34歳			1								1					
35歳～39歳							1				1					
40歳～44歳								1		1			3			3
45歳～49歳					1						1		1			1
50歳～54歳																
55歳～59歳					1		1				2					
60歳～64歳																
65歳～69歳													2			2
70歳以上						1				1			6	1		7
合計			1		2	1	2	1		2	5		12	3		15
前期計				1	3		3			1	6		13	2		15
当期間/前期		***	***		0.67	***	0.67	***	***	2	0.83		0.92	1.5	***	1
増減数			1	-1	-1	1	-1	1		1	-1		-1	1		

***は前期計が"0"のとき