

福井県感染症発生動向調査速報

＜＜令和7年＞＞

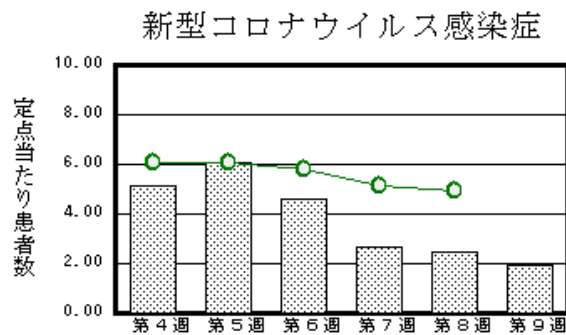
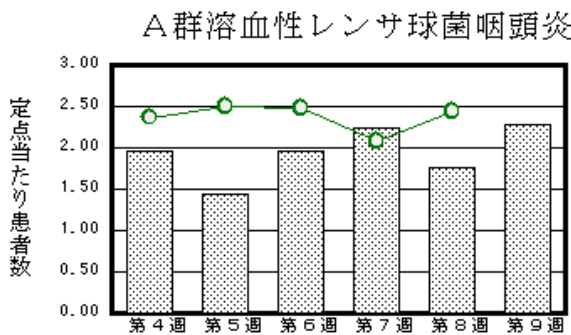
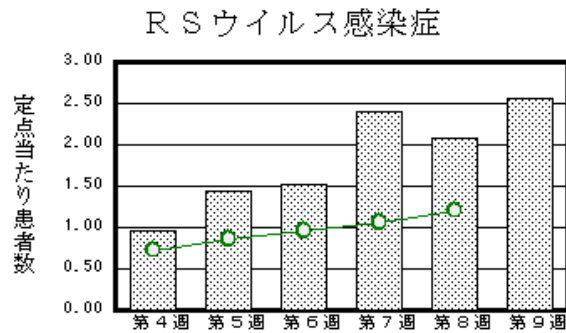
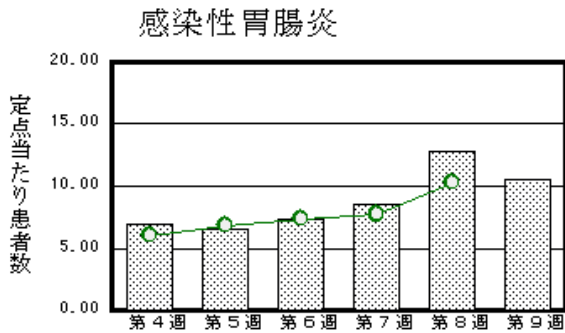
＜週報＞ 第9週（令和7年2月24日～3月2日）

発行日：令和7年3月5日

発行：福井県健康福祉部健康医療局保健予防課
福井県衛生環境研究センター
kansen-fk@pref.fukui.lg.jp

◆注目疾患の動向

- 【今週の上位5疾患】①感染性胃腸炎263名(10.52名) ②RSウイルス感染症64名(2.56名) ③A群溶血性レンサ球菌咽頭炎57名(2.28名) ④新型コロナウイルス感染症76名(1.95名) ⑤マイコプラズマ肺炎8名(1.33名) ()内は定点当たり人数
- 【報告数の多い疾患】①感染性胃腸炎(263名) ②新型コロナウイルス感染症(76名) ③RSウイルス感染症(64名) ④A群溶血性レンサ球菌咽頭炎(57名) ⑤インフルエンザ(32名)
- 【感染性胃腸炎】報告数は263名です。定点当たり報告数は減少しました(12.84名→10.52名)。地域別にみると、二州地区20.33名、丹南地区13.00名、福井市地区11.25名、坂井地区9.33名、若狭地区4.50名、奥越地区2.67名、福井地区2.00名の順となっています。
- 【RSウイルス感染症】報告数は64名です。定点当たり報告数は増加しました(2.08名→2.56名)。地域別にみると、二州地区5.67名、福井市地区3.38名、福井地区2.00名、坂井地区1.67名、丹南地区1.40名、奥越地区1.33名、若狭地区1.00名の順となっています。
- 【A群溶血性レンサ球菌咽頭炎】報告数は57名です。定点当たり報告数は増加しました(1.76名→2.28名)。地域別にみると、二州地区7.33名、奥越地区3.33名、坂井地区2.00名、福井市地区1.50名、福井地区1.00名、若狭地区1.00名、丹南地区0.80名の順となっています。
- 【新型コロナウイルス感染症】報告数は76名です。定点当たり報告数は減少しました(2.44名→1.95名)。地域別にみると、二州地区5.40名、丹南地区2.50名、福井市地区1.75名、若狭地区1.33名、坂井地区0.60名、奥越地区0.25名の順となっています。



※ 棒グラフは福井県、折れ線グラフは全国の数値を表しています。

◎ 各疾患の動向グラフについては福井県感染症情報のホームページをご覧ください。

◆感染症週報全国版の要点

2025年第7週(2月10日～2月16日)

発生動向総覧	<第7週>RSウイルス感染症の定点当たり報告数は第2週以降、増加が続いている。過去5年間の同時期の平均と比較してかなり多い
注目すべき感染症	<今週は該当記事はありません>
感染症関連情報	◆病原体情報 病原微生物検出情報(IASR) <速報記事>重症急性呼吸器感染症アウトブレイクと関連するアデノウイルスB種14p1型の日本で初めての探知と拡大への注意喚起 ◆海外感染症情報 厚生労働省検疫所(FORTH)/チャパレ出血熱-ボリビア多民族国 ◆その他新型コロナウイルス感染症関連情報について
速報	<今週は該当記事はありません>

※ 詳細は国立感染症研究所感染症疫学センターのホームページをご覧ください。 <https://www.niid.go.jp/niid/ja/from-idsc.html>

◆全数届出の感染症(福井県)

一類感染症：報告はありませんでした。
 二類感染症：報告はありませんでした。
 三類感染症：報告はありませんでした。
 四類感染症：報告はありませんでした。
 五類感染症全数把握対象：百日咳（福井市1名、坂井1名、丹南1名、二州1名）の報告がありました。

類型	病名	年齢						
		0～9	10～19	20～29	30～39	40～49	50～59	60以上
五類	百日咳	2	2					

◆福井県感染症発生動向調査

[定点報告：五類感染症(週報分)] 令和7年 第9週 令和7年2月24日(月)～令和7年3月2日(日)

定点種別 (定点数)	保健所 病名	福井市	福井	坂井	奥越	丹南	二州	若狭	計	前週	全国(8週)
インフル エンザ・ 新型コロ ナウイルス 感染症 (39)	インフルエンザ (鳥インフルエンザ を除く)	12 1.00		8 1.60	1 0.25	3 0.38	3 0.60	5 1.67	32 0.82	54 1.38	10866 2.21
	新型コロナウイルス 感染症	21 1.75		3 0.60	1 0.25	20 2.50	27 5.40	4 1.33	76 1.95	95 2.44	24343 4.95
小児科 (25)	RSウイルス感染 症	27 3.38	2 2.00	5 1.67	4 1.33	7 1.40	17 5.67	2 1.00	64 2.56	52 2.08	3775 1.21
	咽頭結膜熱	6 0.75		3 1.00			1 0.33		10 0.40	12 0.48	909 0.29
	A群溶血性レンサ 球菌咽頭炎	12 1.50	1 1.00	6 2.00	10 3.33	4 0.80	22 7.33	2 1.00	57 2.28	44 1.76	7616 2.44
	感染性胃腸炎	90 11.25	2 2.00	28 9.33	8 2.67	65 13.00	61 20.33	9 4.50	263 10.52	321 12.84	32220 10.32
	水痘			2 0.67		3 0.60			5 0.20	16 0.64	833 0.27
	手足口病	1 0.13							1 0.04	5 0.20	174 0.06
	伝染性紅斑	1 0.13		2 0.67			2 0.67		5 0.20	5 0.20	1744 0.56
	突発性発しん					1 0.20	1 0.33		2 0.08	3 0.12	623 0.20
	ヘルパンギー ナ	1 0.13							1 0.04		17 0.01
	流行性耳下腺 炎	1 0.13							1 0.04	2 0.08	100 0.03
眼科 (3)	急性出血性結膜 炎		*	*	*		*	*			20 0.03
	流行性角結膜 炎										565 0.82
基幹 (6)	細菌性髄膜炎										11 0.02
	無菌性髄膜炎	1 0.50							1 0.17	2 0.33	15 0.03
	マイコプラズマ肺 炎	1 0.50				4 4.00	1 1.00	2 2.00	8 1.33	2 0.33	178 0.37
	クラミジア肺炎(オウム 病は除く)		*	*							3 0.01
	感染性胃腸炎(ロ タウイルス)										52 0.11
	インフルエンザ (入院患者数)										209 0.43
	新型コロナウイルス 感染症 (入院患者数)	4 2.00			7 7.00		3 3.00		14 2.33	15 2.50	1953 4.06

インフルエンザ・新型コロナウイルス感染症は、小児科定点＋内科定点
 細字は定点当たり患者数

*欄には定点はありません

◆福井県感染症発生動向調査(定点報告:五類感染症)

令和7年第9週 令和7年2月24日(月)～令和7年3月2日(日)

インフルエンザ、 新型コロナウイルス 感染症定点	インフルエンザ(鳥イン フルエンザを 除く)	新型コロナ ウイルス感 染症	小児科 定点	RSウイ ルス感 染症	咽頭結 膜熱	A群溶 血性レ ンサ球 菌咽頭 炎	感染性 胃腸炎	水痘	手足口 病	伝染性 紅斑	突発性 発しん	ヘルペ ンギー ナ	流行性 耳下腺 炎	眼科・基幹 定点	急性出血 性結膜炎	流行性角 結膜炎	細菌性髄 膜炎	無菌性髄 膜炎	マイコプラ ズマ肺炎	クラミジア 肺炎(オウ ム病を除 く)	感染性胃 腸炎(ロタ ウイルス)	インフル エンザ(入 院患者 数)	新型コロ ナウイル ス感染症 (入院患 者数)	
～5ヶ月		2	～5ヶ月	15			3							～5ヶ月										
～11ヶ月		4	～11ヶ月	5			8							～11ヶ月										1
1歳	1	5	1歳	18	4	1	29		1		1			1歳										
2歳	2	4	2歳	11	2	4	42			1	1			2歳					1					
3歳	2	1	3歳	9	1	6	31	1						3歳										
4歳	1	5	4歳	3	1	9	25			2		1		4歳					1					
5歳	5	1	5歳	1		7	26							5歳										
6歳	3	2	6歳	1		11	17	1						6歳										
7歳	1	1	7歳			5	22							7歳										
8歳	3	4	8歳		1	4	19							8歳					1					
9歳	3	5	9歳		1	3	11	3		1				9歳										
10～14歳	5	9	10～14歳	1		5	25						1	10～14歳					4					
15～19歳		2	15～19歳			1	3			1				15～19歳					1					1
20～29歳		5	20歳以上			1	2							20～29歳										
30～39歳	2	7												30～39歳				1						
40～49歳		4												40～49歳										
50～59歳	1	6												50～59歳										
60～69歳	1	2												60～69歳										
70～79歳		2												70歳以上										12
80歳以上	2	5																						
合計	32	76	合計	64	10	57	263	5	1	5	2	1	1	合計				1	8					14
前期計	54	95	前期計	52	12	44	321	16	5	5	3		2	前期計				2	2					15
当期間/前期	0.59	0.8	当期間/前期	1.23	0.83	1.3	0.82	0.31	0.2	1	0.67	***	0.5	当期間/前期	***	***	***	0.5	4	***	***	***		0.93
増減数	-22	-19	増減数	12	-2	13	-58	-11	-4		-1	1	-1	増減数				-1	6					-1

***は前期計が“0”のとき