

福井県感染症発生動向調査速報

＜＜令和7年＞＞

＜週報＞ 第6週（令和7年2月3日～2月9日）

発行日：令和7年2月13日

＜月報＞ 1月（令和7年1月1日～1月31日）

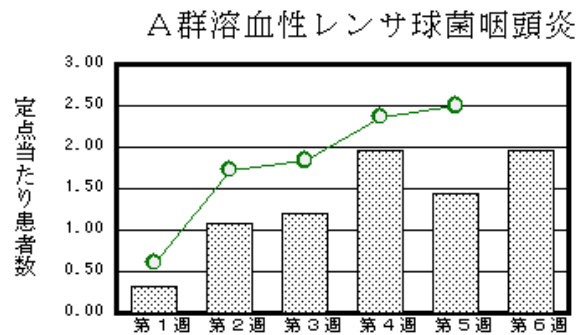
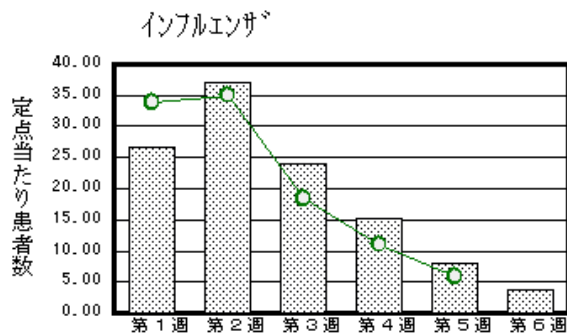
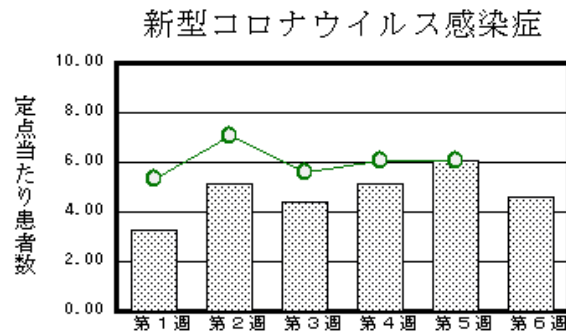
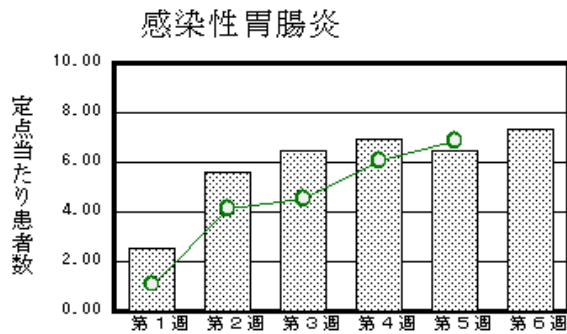
発行：福井県健康福祉部健康医療局保健予防課

福井県衛生環境研究センター

kansen-fk@pref.fukui.lg.jp

◆注目疾患の動向

- 【報告数の多い疾患】①感染性胃腸炎184名(7.36名) ②新型コロナウイルス感染症180名(4.62名) ③インフルエンザ145名(3.72名) ④A群溶血性レンサ球菌咽頭炎49名(1.96名) ⑤RSウイルス感染症38名(1.52名) ()内は定点当たり人数
- 【今週の上位5疾患】①感染性胃腸炎(184名) ②新型コロナウイルス感染症(180名) ③インフルエンザ(145名) ④A群溶血性レンサ球菌咽頭炎(49名) ⑤RSウイルス感染症(38名)
- 【感染性胃腸炎】報告数は184名です。定点当たり報告数は増加しました(6.48名→7.36名)。地域別にみると、二州地区17.33名、丹南地区10.20名、坂井地区8.67名、福井市地区5.75名、若狭地区4.50名の順となっています。
- 【新型コロナウイルス感染症】報告数は180名です。定点当たり報告数は減少しました(6.08名→4.62名)。地域別にみると、二州地区9.60名、丹南地区5.88名、坂井地区4.00名、若狭地区3.67名、福井市地区3.25名、奥越地区2.75名、福井地区2.00名の順となっています。
- 【インフルエンザ】報告数は145名です。定点当たり報告数は減少しました(7.90名→3.72名)。地域別にみると、若狭地区5.00名、丹南地区4.75名、坂井地区4.40名、福井市地区3.58名、福井地区3.00名、二州地区3.00名、奥越地区1.50名の順となっています。
- 【A群溶血性レンサ球菌咽頭炎】報告数は49名です。定点当たり報告数は増加しました(1.44名→1.96名)。地域別にみると、二州地区5.00名、坂井地区3.00名、奥越地区2.67名、若狭地区1.50名、福井市地区1.25名、丹南地区0.80名の順となっています。



※ 棒グラフは福井県、折れ線グラフは全国の数値を表しています。

◎ 各疾患の動向グラフについては福井県感染症情報のホームページをご覧ください。

◆感染症週報全国版の要点

2025年第4週(1月20日～2月26日)

発生動向総覧	＜第4週＞インフルエンザの定点当たり報告数は2週連続で減少した
注目すべき感染症	＜今週は該当記事はありません＞
感染症関連情報	◆病原体情報 病原微生物検出情報(IASR) ◆海外感染症情報 厚生労働省検疫所(FORTH)急性呼吸器感染症とマラリアの複合的流行(原因不明疾患とされていたもの)ーコンゴ民主共和国 ◆その他 風疹に関する疫学情報(2025年1月29日現在)／新型コロナウイルス感染症関連情報について
速報	＜今週は該当記事はありません＞

※ 詳細は国立感染症研究所感染症疫学センターのホームページをご覧ください。 <https://www.niid.go.jp/niid/ja/from-idsc.html>

◆全数届出の感染症(福井県)

- 一類感染症：報告はありませんでした。
- 二類感染症：結核（福井市1名）の報告がありました。
- 三類感染症：報告はありませんでした。
（なお、腸管出血性大腸菌感染症は第5週に福井市1名の報告がありました。）
- 四類感染症：レジオネラ症（坂井1名）の報告がありました。
- 五類感染症全数把握対象：侵襲性肺炎球菌感染症（二州1名）、梅毒（二州1名）、百日咳（福井市1名、二州1名）の報告がありました。

類型	病名	年齢							
		0～9	10～19	20～29	30～39	40～49	50～59	60以上	
二類	結核								1
四類	レジオネラ症								1
五類	侵襲性肺炎球菌感染症							1	
	梅毒								1
	百日咳		2						

◆福井県感染症発生動向調査

[定点報告:五類感染症(週報分)] 令和7年 第6週 令和7年2月3日(月)～令和7年2月9日(日)

定点種別 (定点数)	保健所 病名	福井市		福井		坂井		奥越		丹南		二州		若狭		計	前週	全国(5週)			
		患者数	1000人あたり	患者数	1000人あたり	患者数	1000人あたり	患者数	1000人あたり	患者数	1000人あたり	患者数	1000人あたり	患者数	1000人あたり			患者数	1000人あたり		
インフルエンザ・ 新型コロナウイルス 感染症 (39)	インフルエンザ (鳥インフルエンザ を除く)	43	3.58	6	3.00	22	4.40	6	1.50	38	4.75	15	3.00	15	5.00	145	3.72	308	7.90	28943	5.87
	新型コロナウイルス 感染症	39	3.25	4	2.00	20	4.00	11	2.75	47	5.88	48	9.60	11	3.67	180	4.62	237	6.08	29869	6.06
小児科 (25)	RSウイルス感染症	13	1.63			5	1.67			11	2.20	6	2.00	3	1.50	38	1.52	36	1.44	2677	0.86
	咽頭結膜熱	3	0.38					2	0.67	3	0.60	1	0.33			9	0.36	14	0.56	901	0.29
	A群溶血性レンサ 球菌咽頭炎	10	1.25			9	3.00	8	2.67	4	0.80	15	5.00	3	1.50	49	1.96	36	1.44	7810	2.50
	感染性胃腸炎	46	5.75			26	8.67			51	10.20	52	17.33	9	4.50	184	7.36	162	6.48	21458	6.86
	水痘	1	0.13					1	0.33	25	5.00					27	1.08	9	0.36	594	0.19
	手足口病	1	0.13			5	1.67			1	0.20					7	0.28	1	0.04	316	0.10
	伝染性紅斑	2	0.25							1	0.20	3	1.00			6	0.24	3	0.12	2833	0.91
	突発性発しん	1	0.13					1	0.33	1	0.20			1	0.50	4	0.16	6	0.24	618	0.20
	ヘルパンギーナ																	1	0.04	34	0.01
流行性耳下腺炎					1	0.33									1	0.04	2	0.08	95	0.03	
眼科 (3)	急性出血性結膜炎			*	*	*				*	*									32	0.05
	流行性角結膜炎			*	*	*				*	*									503	0.72
基幹 (6)	細菌性髄膜炎																	1	0.17	8	0.02
	無菌性髄膜炎																			7	0.01
	マイコプラズマ肺炎	1	0.50							7	7.00			1	1.00	9	1.50	17	2.83	296	0.62
	クラミア肺炎(オウム病は除く)			*	*															1	0.00
	感染性胃腸炎(ロタウイルス)																			30	0.06
	インフルエンザ (入院患者数)	4	2.00							3	3.00					7	1.17	8	1.33	665	1.38
	新型コロナウイルス 感染症 (入院患者数)	9	4.50			4	4.00			1	1.00	2	2.00	16	2.67	28	4.67	28	4.67	2062	4.29

インフルエンザ・新型コロナウイルス感染症は、小児科定点+内科定点
細字は定点当たり患者数

*欄には定点はありません

◆福井県感染症発生動向調査(定点報告:五類感染症)

令和7年第6週 令和7年2月3日(月)～令和7年2月9日(日)

インフルエンザ、 新型コロナウイルス 感染症定点	インフルエンザ(鳥イン フルエンザを 除く)	新型コロナ ウイルス感 染症	小児科 定点	RSウイ ルス感 染症	咽頭結 膜熱	A群溶 血性レ ンサ球 菌咽頭 炎	感染性 胃腸炎	水痘	手足口 病	伝染性 紅斑	突発性 発しん	ヘルペ ンギー ナ	流行性 耳下腺 炎	眼科・基幹 定点	急性出血 性結膜炎	流行性角 結膜炎	細菌性髄 膜炎	無菌性髄 膜炎	マイコプラ ズマ肺炎	クラミジア 肺炎(オウ ム病を除 く)	感染性胃 腸炎(ロタ ウイルス)	インフル エンザ(入 院患者 数)	新型コロ ナウイル ス感染症 (入院患 者数)
～5ヶ月	2	3	～5ヶ月	3										～5ヶ月								1	1
～11ヶ月	3	10	～11ヶ月	6	2		2				1			～11ヶ月									
1歳	11	8	1歳	15	4	2	28	1	3		2			1歳									
2歳	11	8	2歳	6	1	3	32				1			2歳				2				1	1
3歳	6	2	3歳	4	1	3	20			1				3歳									
4歳	9	9	4歳	3	1	3	15		1				1	4歳									
5歳	4	7	5歳			9	16			1				5歳				2					
6歳	11	5	6歳			4	13	2	1	1				6歳								1	
7歳	11	6	7歳			8	13	5	1	1				7歳								1	
8歳	10	6	8歳			9	9	15						8歳				2					
9歳	11	5	9歳			3	12	2		2				9歳								1	
10～14歳	31	31	10～14歳	1		5	15	2	1					10～14歳				1					
15～19歳	2	8	15～19歳				1							15～19歳				2					
20～29歳	2	8	20歳以上				8							20～29歳									
30～39歳	4	7												30～39歳									
40～49歳	7	10												40～49歳									
50～59歳	3	10												50～59歳									
60～69歳	5	12												60～69歳								1	1
70～79歳	2	13												70歳以上								1	13
80歳以上		12																					
合計	145	180	合計	38	9	49	184	27	7	6	4		1	合計				9				7	16
前期計	308	237	前期計	36	14	36	162	9	1	3	6	1	2	前期計			1	17				8	28
当期間/前期	0.47	0.76	当期間/前期	1.06	0.64	1.36	1.14	3	7	2	0.67		0.5	当期間/前期	***	***		***	0.53	***	***	0.88	0.57
増減数	-163	-57	増減数	2	-5	13	22	18	6	3	-2	-1	-1	増減数			-1	-8				-1	-12

***は前期計が"0"のとき

◆福井県感染症発生動向調査(定点報告:五類感染症月報分)

令和7年1月

[患者数:人]

	STD 定点数	性器クラミジア		性器ヘルペス		尖圭コンジローマ		淋菌感染症		合計		基幹 定点数	メチン リン耐 性黄色 ブドウ 球菌感 染症	ペニシ リン耐 性肺炎 球菌感 染症	薬剤耐 性緑膿 菌感 染症	合計
		男	女	男	女	男	女	男	女	男	女					
福井市	2			1	3		3			1	6	2				
福井	0											0				
坂井	1											0				
奥越	0											1				
丹南	1											1				
二州	1											1				
若狭	0											1				
合計	5			1	3		3			1	6	6	13	2		15
前期計	5		1		7	1	1			1	9	6	15	4		19
当期間/前期		***		***	0.43		3	***	***	1	0.67		0.87	0.5	***	0.79
増減数			-1	1	-4	-1	2				-3		-2	-2		-4

[定点当たり患者数:人/定点]

	STD 定点数	性器クラミジア		性器ヘルペス		尖圭コンジローマ		淋菌感染症		合計		基幹 定点数	メチン リン耐 性黄色 ブドウ 球菌感 染症	ペニシ リン耐 性肺炎 球菌感 染症	薬剤耐 性緑膿 菌感 染症	合計
		男	女	男	女	男	女	男	女	男	女					
福井市	2			0.50	1.50		1.50			0.50	3.00	2				
福井	0											0				
坂井	1											0				
奥越	0											1				
丹南	1											1				
二州	1											1				
若狭	0											1				
合計	5			0.20	0.60		0.60			0.20	1.20	6	2.17	0.33		2.50
全国12月	976	1.08	1.04	0.34	0.53	0.34	0.17	0.52	0.17	2.28	1.91	479	2.75	0.18	0.02	2.95

[年齢階層別患者数:人]

	STD	性器クラミジア		性器ヘルペス		尖圭コンジローマ		淋菌感染症		合計		基幹	メチン リン耐 性黄色 ブドウ 球菌感 染症	ペニシ リン耐 性肺炎 球菌感 染症	薬剤耐 性緑膿 菌感 染症	合計
		男	女	男	女	男	女	男	女	男	女					
0歳																
1歳~4歳														1		1
5歳~9歳																
10歳~14歳																
15歳~19歳																
20歳~24歳																
25歳~29歳																
30歳~34歳																
35歳~39歳							2				2		1	1		2
40歳~44歳																
45歳~49歳					1						1					
50歳~54歳					1						1					
55歳~59歳							1				1					
60歳~64歳																
65歳~69歳													2			2
70歳以上				1	1					1	1		10			10
合計				1	3		3			1	6		13	2		15
前期計			1		7	1	1			1	9		15	4		19
当期間/前期		***		***	0.43		3	***	***	1	0.67		0.87	0.5	***	0.79
増減数			-1	1	-4	-1	2				-3		-2	-2		-4

***は前期計が"0"のとき