

# 福井県感染症発生動向調査速報

＜＜令和7年＞＞

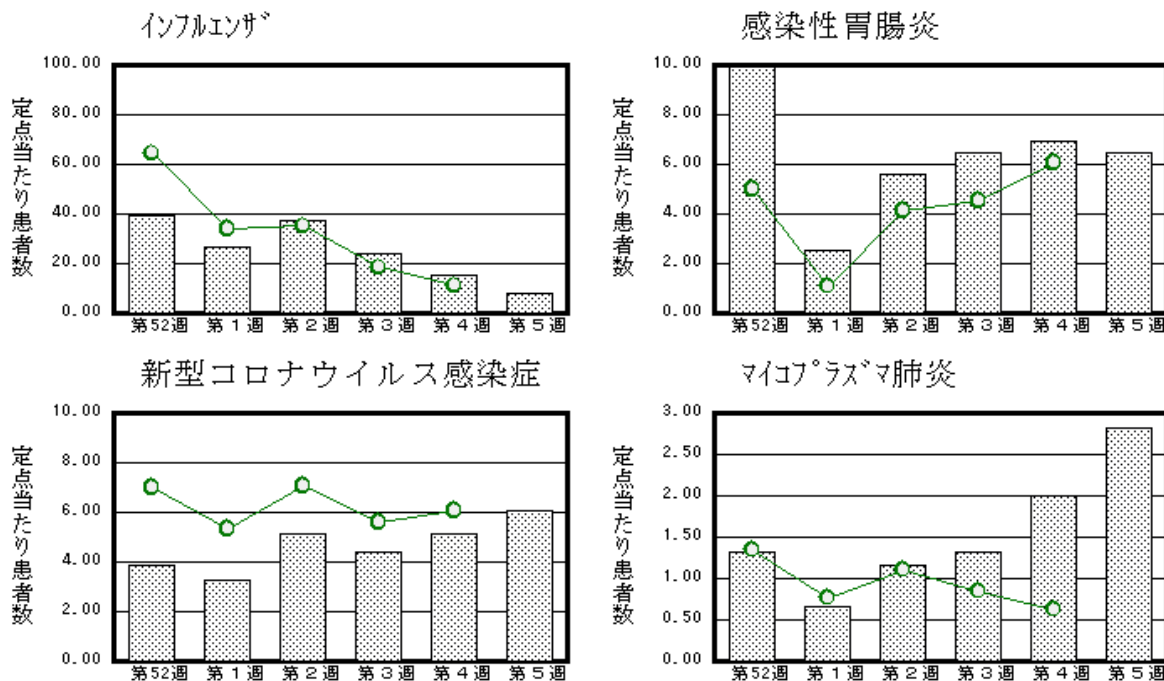
＜週報＞ 第5週（令和7年1月27日～2月2日）

発行日：令和7年2月5日

発行：福井県健康福祉部健康医療局保健予防課  
福井県衛生環境研究センター  
kansen-fk@pref.fukui.lg.jp

## ◆注目疾患の動向

- 【今週の上位5疾患】①インフルエンザ308名(7.90名) ②感染性胃腸炎162名(6.48名) ③新型コロナウイルス感染症237名(6.08名) ④マイコプラズマ肺炎17名(2.83名) ⑤RSウイルス感染症36名(1.44名)  
( )内は定点当たり人数
- 【報告数の多い疾患】①インフルエンザ(308名) ②新型コロナウイルス感染症(237名) ③感染性胃腸炎(162名) ④RSウイルス感染症(36名)、A群溶血性レンサ球菌咽頭炎(36名) ⑤マイコプラズマ肺炎(17名)
- 【インフルエンザ】報告数は308名です。定点当たり報告数は減少しました(15.33名→7.90名)。地域別にみると、丹南地区12.13名、二州地区9.60名、坂井地区9.00名、若狭地区8.67名、福井市地区6.42名、奥越地区2.75名、福井地区2.00名の順となっています。
- 【感染性胃腸炎】報告数は162名です。定点当たり報告数は減少しました(6.96名→6.48名)。地域別にみると、二州地区14.67名、丹南地区8.40名、坂井地区7.00名、福井市地区5.88名、若狭地区3.50名、福井地区1.00名の順となっています。
- 【新型コロナウイルス感染症】報告数は237名です。定点当たり報告数は増加しました(5.15名→6.08名)。地域別にみると、二州地区14.00名、福井地区7.50名、丹南地区5.75名、坂井地区5.20名、福井市地区5.17名、若狭地区3.67名、奥越地区1.75名の順となっています。
- 【マイコプラズマ肺炎】報告数は17名です。定点当たり報告数は増加しました(2.00名→2.83名)。地域別にみると、丹南地区11.00名、奥越地区3.00名、二州地区1.00名、若狭地区1.00名、福井市地区0.50名の順となっています。



※ 棒グラフは福井県、折れ線グラフは全国の数値を表しています。

◎ 各疾患の動向グラフについては福井県感染症情報のホームページをご覧ください。

## ◆感染症週報全国版の要点

2025年第3週(1月13日～1月19日)

発生動向総覧	＜第3週＞伝染性紅斑の定点当たり報告数は2週連続で増加した。過去5年間の同時期の平均と比較してかなり多い＜12月＞性感染症・薬剤耐性菌感染症について
注目すべき感染症	＜今週は該当記事はありません＞
感染症関連情報	◆病原体情報 病原微生物検出情報(IASR) ◆海外感染症情報 厚生労働省検疫所(FORTH)北半球におけるヒメタニューモウイルスを含む急性呼吸器感染症の動向 ◆その他新型コロナウイルス感染症関連情報について
速報	＜今週は該当記事はありません＞

※ 詳細は国立感染症研究所感染症疫学センターのホームページをご覧ください。 <https://www.niid.go.jp/niid/ja/from-idsc.html>

◆全数届出の感染症(福井県)

一類感染症：報告はありませんでした。  
 二類感染症：結核（福井市1名、奥越1名、丹南1名）の報告がありました。  
 三類感染症：報告はありませんでした。  
 四類感染症：レジオネラ症（坂井1名）の報告がありました。  
 五類感染症全数把握対象：百日咳（福井市2名、二州3名）の報告がありました。  
 （なお、梅毒は第4週に福井市1名の報告がありました。）

類型	病名	年齢						
		0～9	10～19	20～29	30～39	40～49	50～59	60以上
二類	結核			1				2
四類	レジオネラ症							1
五類	百日咳	1	4					

◆福井県感染症発生動向調査

[定点報告:五類感染症(週報分)] 令和7年 第5週 令和7年1月27日(月)～令和7年2月2日(日)

定点種別 (定点数)	保健所 病名	福井市	福井	坂井	奥越	丹南	二州	若狭	計	前週	全国(4週)
インフルエンザ・ 新型コロナウイルス 感染症 (39)	インフルエンザ (鳥インフルエンザ を除く)	77 6.42	4 2.00	45 9.00	11 2.75	97 12.13	48 9.60	26 8.67	308 7.90	598 15.33	54594 11.06
	新型コロナウイルス 感染症	62 5.17	15 7.50	26 5.20	7 1.75	46 5.75	70 14.00	11 3.67	237 6.08	201 5.15	29920 6.06
小児科 (25)	RSウイルス感染 症	20 2.50		9 3.00	2 0.67	1 0.20	3 1.00	1 0.50	36 1.44	24 0.96	2283 0.73
	咽頭結膜熱	4 0.50		1 0.33	5 1.67	3 0.60	1 0.33		14 0.56	11 0.44	1038 0.33
	A群溶血性レンサ 球菌咽頭炎	5 0.63		10 3.33	4 1.33	3 0.60	13 4.33	1 0.50	36 1.44	49 1.96	7415 2.37
	感染性胃腸炎	47 5.88	1 1.00	21 7.00		42 8.40	44 14.67	7 3.50	162 6.48	174 6.96	18956 6.06
	水痘	6 0.75			2 0.67	1 0.20			9 0.36	11 0.44	810 0.26
	手足口病	1 0.13							1 0.04	4 0.16	372 0.12
	伝染性紅斑	1 0.13					2 0.67		3 0.12	7 0.28	3074 0.98
	突発性発しん	3 0.38				2 0.40		1 0.50	6 0.24	4 0.16	623 0.20
	ヘルパンギー ナ					1 0.20			1 0.04	1 0.04	28 0.01
	流行性耳下腺 炎	1 0.13						1 0.33	2 0.08		90 0.03
眼科 (3)	急性出血性結膜 炎		*	*	*		*	*			28 0.04
	流行性角結膜 炎										412 0.59
基幹 (6)	細菌性髄膜炎	1 0.50							1 0.17		8 0.02
	無菌性髄膜炎									1 0.17	15 0.03
	マイコプラズマ肺 炎	1 0.50			3 3.00	11 11.00	1 1.00	1 1.00	17 2.83	12 2.00	302 0.63
	クラミジア肺炎(オウム 病は除く)		*	*						1 0.17	3 0.01
	感染性胃腸炎(ロ タウイルス)										15 0.03
	インフルエンザ (入院患者数)	5 2.50					3 3.00		8 1.33	20 3.33	1308 2.72
	新型コロナウイルス 感染症 (入院患者数)	7 3.50			10 10.00	1 1.00	8 8.00	2 2.00	28 4.67	34 5.67	2205 4.58

インフルエンザ・新型コロナウイルス感染症は、小児科定点＋内科定点  
 細字は定点当たり患者数 \*欄には定点はありません

◆福井県感染症発生動向調査(定点報告:五類感染症)

令和7年第5週 令和7年1月27日(月)～令和7年2月2日(日)

インフルエンザ、 新型コロナウイルス 感染症定点	インフルエンザ(鳥イン フルエンザ を除く)	新型コロナ ウイルス感 染症	小児科 定点	RSウイ ルス感 染症	咽頭結 膜熱	A群溶 血性レ ンサ球 菌咽頭 炎	感染性 胃腸炎	水痘	手足口 病	伝染性 紅斑	突発性 発しん	ヘルペ ンギー ナ	流行性 耳下腺 炎	眼科・基幹 定点	急性出血 性結膜炎	流行性角 結膜炎	細菌性髄 膜炎	無菌性髄 膜炎	マイコプラ ズマ肺炎	クラミジア 肺炎(オウ ム病を除 く)	感染性胃 腸炎(ロタ ウイルス)	インフル エンザ(入 院患者 数)	新型コロ ナウイル ス感染症 (入院患 者数)	
～5ヶ月	1	4	～5ヶ月	7										～5ヶ月										
～11ヶ月	6	2	～11ヶ月	6	1		8				1			～11ヶ月										
1歳	12	18	1歳	15	4	1	34				3	1		1歳					2			1		
2歳	17	5	2歳	3	2	3	17		1		1			2歳								1	1	
3歳	17	6	3歳	2	1	2	22				1			3歳					1					
4歳	12	5	4歳	1	2	4	21							4歳										
5歳	13	10	5歳	1	1	1	13	1						5歳					1					
6歳	23	4	6歳	1	1	1	13						1	6歳								1		
7歳	18	5	7歳			6	6	3						7歳					2					
8歳	24	16	8歳			9	7	3					1	8歳										
9歳	28	18	9歳			5	3	1		1				9歳									1	
10～14歳	69	48	10～14歳			4	13	1		2				10～14歳					8					
15～19歳	10	4	15～19歳		2		1							15～19歳					1					
20～29歳	7	11	20歳以上				4							20～29歳			1							
30～39歳	7	12												30～39歳										
40～49歳	11	15												40～49歳					2				2	
50～59歳	12	18												50～59歳									3	
60～69歳	5	16												60～69歳									2	
70～79歳	8	12												70歳以上								5	19	
80歳以上	8	8																						
合計	308	237	合計	36	14	36	162	9	1	3	6	1	2	合計			1		17			8	28	
前期計	598	201	前期計	24	11	49	174	11	4	7	4	1		前期計				1	12	1		20	34	
当期間/前期	0.52	1.18	当期間/前期	1.5	1.27	0.73	0.93	0.82	0.25	0.43	1.5	1	***	当期間/前期	***	***	***		1.42		***	0.4	0.82	
増減数	-290	36	増減数	12	3	-13	-12	-2	-3	-4	2		2	増減数			1	-1	5	-1		-12	-6	

\*\*\*は前期計が"0"のとき