

# 福井県感染症発生動向調査速報

<<令和7年>>

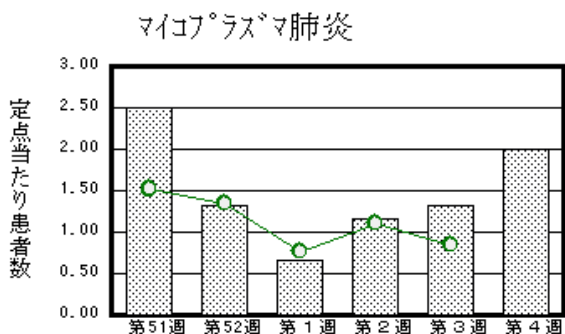
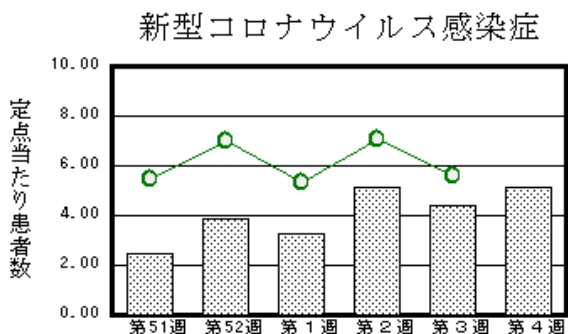
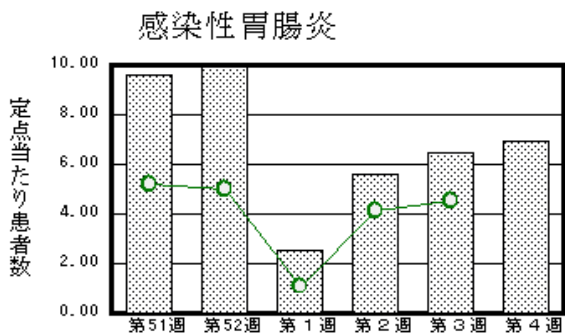
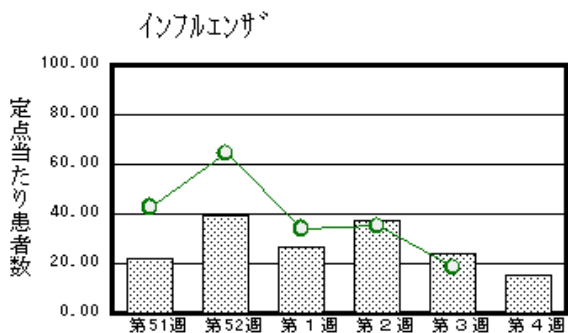
<週報> 第4週（令和7年1月20日～1月26日）

発行日：令和7年1月29日

発行：福井県健康福祉部健康医療局保健予防課  
福井県衛生環境研究センター  
kansen-fk@pref.fukui.lg.jp

## ◆注目疾患の動向

- 【今週の上位5疾患】①インフルエンザ598名(15.33名) ②感染性胃腸炎174名(6.96名) ③新型コロナウイルス感染症201名(5.15名) ④マイコプラズマ肺炎12名(2.00名) ⑤A群溶血性レンサ球菌咽頭炎49名(1.96名) ( )内は定点当たり人数
- 【報告数の多い疾患】①インフルエンザ(598名) ②新型コロナウイルス感染症(201名) ③感染性胃腸炎(174名) ④A群溶血性レンサ球菌咽頭炎(49名) ⑤RSウイルス感染症(24名)
- 【インフルエンザ】報告数は598名です。定点当たり報告数は減少しました(24.00名→15.33名)。地域別にみると、若狭地区23.00名、丹南地区22.88名、坂井地区16.00名、二州地区12.60名、福井市地区12.50名、奥越地区11.75名、福井地区3.00名の順となっています。
- 【感染性胃腸炎】報告数は174名です。定点当たり報告数は増加しました(6.48名→6.96名)。地域別にみると、二州地区17.00名、丹南地区7.40名、福井市地区7.00名、坂井地区6.67名、若狭地区4.50名、奥越地区0.33名の順となっています。
- 【新型コロナウイルス感染症】報告数は201名です。定点当たり報告数は増加しました(4.38名→5.15名)。地域別にみると、二州地区12.60名、丹南地区5.50名、若狭地区4.67名、福井市地区3.83名、福井地区3.50名、坂井地区3.20名、奥越地区2.75名の順となっています。
- 【マイコプラズマ肺炎】報告数は12名です。定点当たり報告数は増加しました(1.33名→2.00名)。地域別にみると、丹南地区8.00名、若狭地区2.00名、奥越地区1.00名、福井市地区0.50名の順となっています。



※ 棒グラフは福井県、折れ線グラフは全国の数値を表しています。

◎ 各疾患の動向グラフについては福井県感染症情報のホームページをご覧ください。

## ◆感染症週報全国版の要点

2025年第1・2週合併号(12月30日～1月12日)

発生動向総覧	<第1・2週>第2週のインフルエンザの定点当たり報告数は増加した。過去5年間の同時期の平均と比較してかなり多い
注目すべき感染症	<今週は該当記事はありません>
感染症関連情報	◆病原体情報 病原微生物検出情報(IASR)<速報記事>(1/9更新)2024年に経験したエコーウイルス11による新生児期、乳児期早期感染症例◆海外感染症情報 厚生労働省検疫所(FORTH)◆その他 新型コロナウイルス感染症関連情報について
速報	<今週は該当記事はありません>

※ 詳細は国立感染症研究所感染症疫学センターのホームページをご覧ください。 <https://www.niid.go.jp/niid/ja/from-idsc.html>

◆全数届出の感染症(福井県)

一類感染症：報告はありませんでした。  
二類感染症：報告はありませんでした。  
三類感染症：報告はありませんでした。  
四類感染症：レジオネラ症（福井1名）の報告がありました。  
五類感染症全数把握対象：百日咳（福井市1名、二州1名、若狭2名）の報告がありました。  
（なお、後天性免疫不全症候群は第3週に福井市1名の報告がありました。）

類型	年齢	0～9	10～19	20～29	30～39	40～49	50～59	60以上
	病名							
四類	レジオネラ症							1
五類	百日咳	1	3					

◆福井県感染症発生動向調査

[定点報告:五類感染症(週報分)]      令和7年 第4週      令和7年1月20日(月)～令和7年1月26日(日)

定点種別 (定点数)	保健所 病名	福井市	福井	坂井	奥越	丹南	二州	若狭	計	前週	全国(3週)
インフル エンザ・ 新型コロ ナウイルス 感染症 (39)	インフルエンザ (鳥インフルエンザ を除く)	150 12.50	6 3.00	80 16.00	47 11.75	183 22.88	63 12.60	69 23.00	598 15.33	936 24.00	90712 18.38
	新型コロナウイルス 感染症	46 3.83	7 3.50	16 3.20	11 2.75	44 5.50	63 12.60	14 4.67	201 5.15	171 4.38	27755 5.62
小児科 (25)	RSウイルス感染 症	7 0.88		8 2.67		9 1.80			24 0.96	20 0.80	1273 0.41
	咽頭結膜熱	2 0.25		2 0.67	3 1.00		4 1.33		11 0.44	7 0.28	710 0.23
	A群溶血性レンサ 球菌咽頭炎	11 1.38		6 2.00	7 2.33	8 1.60	16 5.33	1 0.50	49 1.96	30 1.20	5750 1.84
	感染性胃腸炎	56 7.00		20 6.67	1 0.33	37 7.40	51 17.00	9 4.50	174 6.96	162 6.48	14134 4.52
	水痘	3 0.38		1 0.33	2 0.67	5 1.00			11 0.44	8 0.32	576 0.18
	手足口病	1 0.13				1 0.20	1 0.33	1 0.50	4 0.16	3 0.12	356 0.11
	伝染性紅斑	2 0.25		2 0.67			3 1.00		7 0.28	5 0.20	2979 0.95
	突発性発しん	2 0.25		1 0.33			1 0.33		4 0.16	4 0.16	578 0.18
	ヘルパンギー ナ	1 0.13							1 0.04		29 0.01
	流行性耳下腺 炎									2 0.08	96 0.03
眼科 (3)	急性出血性結膜 炎		*	*	*		*	*			34 0.05
	流行性角結膜 炎										423 0.61
基幹 (6)	細菌性髄膜炎		*	*							12 0.03
	無菌性髄膜炎	1 0.50							1 0.17		10 0.02
	マイコプラズマ肺 炎	1 0.50			1 1.00	8 8.00		2 2.00	12 2.00	8 1.33	410 0.85
	クラミジア肺炎(オウム 病は除く)	1 0.50							1 0.17		3 0.01
	感染性胃腸炎(ロ タウイルス)										11 0.02
	インフルエンザ (入院患者数)	12 6.00			1 1.00	2 2.00	3 3.00	2 2.00	20 3.33	34 5.67	2708 5.63
	新型コロナウイルス 感染症 (入院患者数)	10 5.00			7 7.00	2 2.00	12 12.00	3 3.00	34 5.67	34 5.67	2613 5.43

インフルエンザ・新型コロナウイルス感染症は、小児科定点＋内科定点      \*欄には定点はありません  
細字は定点当たり患者数

## ◆福井県感染症発生動向調査(定点報告:五類感染症)

令和7年第4週 令和7年1月20日(月)～令和7年1月26日(日)

インフルエンザ・ 新型コロナウイルス 感染症定点	インフルエンザ(鳥イン フルエンザを除く)	新型コロナ ウイルス感 染症	小児科 定点	RSウイ ルス感 染症	咽頭結 膜熱	A群溶 血性レ ンサ球 菌咽頭 炎	感染性 胃腸炎	水痘	手足口 病	伝染性 紅斑	突発性 発しん	ヘルペ ンギー ナ	流行性 耳下腺 炎	眼科・基幹 定点	急性出血 性結膜炎	流行性角 結膜炎	細菌性髄 膜炎	無菌性髄 膜炎	マイコプラ ズマ肺炎	クラミジア 肺炎(オウ ム病を除 く)	感染性胃 腸炎(ロタ ウイルス)	インフル エンザ(入 院患者 数)	新型コロ ナウイル ス感染症 (入院患 者数)
～5ヶ月	8	2	～5ヶ月	1			2							～5ヶ月									
～11ヶ月	8	5	～11ヶ月	2	1		8	1			1			～11ヶ月									
1歳	25	6	1歳	12	3	1	25		2		3			1歳					2				
2歳	28	8	2歳	6	1	3	20							2歳					3				
3歳	27	11	3歳	1	2	4	19		1	1				3歳									
4歳	32	4	4歳	1	2	8	21		1					4歳					1				
5歳	40	9	5歳	1		6	10	1		2				5歳								1	
6歳	36	11	6歳			4	16			1				6歳									1
7歳	41	4	7歳		1	5	10	1		1				7歳					1			1	
8歳	36	6	8歳			10	8	4						8歳					2			1	
9歳	37	10	9歳				6	3		1		1		9歳					2				
10～14歳	129	31	10～14歳		1	7	19	1		1				10～14歳					1				
15～19歳	20	5	15～19歳			1	9							15～19歳									1
20～29歳	9	11	20歳以上				1							20～29歳									
30～39歳	21	8												30～39歳									
40～49歳	20	12												40～49歳									
50～59歳	16	9												50～59歳									1
60～69歳	14	15												60～69歳									5
70～79歳	24	19												70歳以上				1		1		17	26
80歳以上	27	15																					
合 計	598	201	合 計	24	11	49	174	11	4	7	4	1		合 計				1	12	1		20	34
前期計	936	171	前期計	20	7	30	162	8	3	5	4		2	前期計					8			34	34
当期間/前期	0.64	1.18	当期間/前期	1.2	1.57	1.63	1.07	1.38	1.33	1.4	1	***		当期間/前期	***	***	***	***	1.5	***	***	0.59	1
増減数	-338	30	増減数	4	4	19	12	3	1	2		1	-2	増減数				1	4	1		-14	

\*\*\*は前期計が“0”のとき