

# 福井県感染症発生動向調査速報

＜＜令和7年＞＞

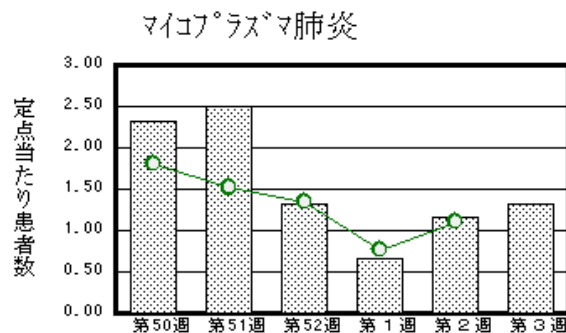
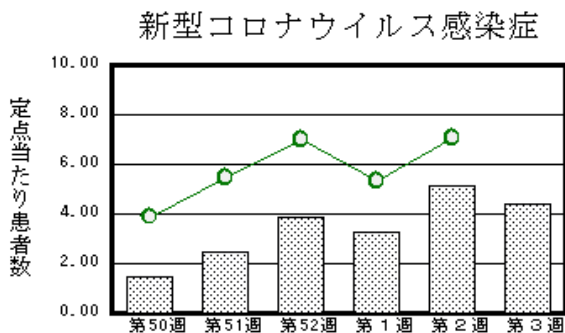
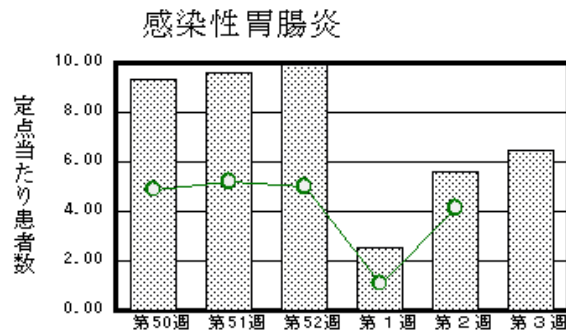
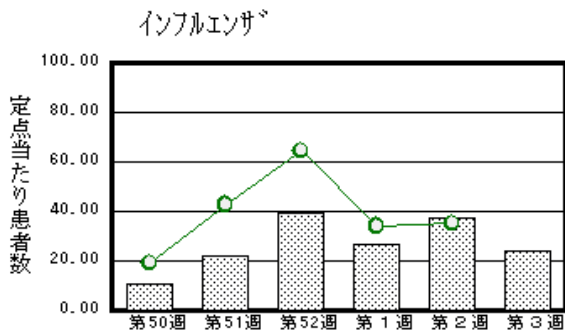
＜週報＞ 第3週（令和7年1月13日～1月19日）

発行日：令和7年1月22日

発行：福井県健康福祉部健康医療局保健予防課  
福井県衛生環境研究センター  
kansen-fk@pref.fukui.lg.jp

## ◆注目疾患の動向

- 【今週の上位5疾患】①インフルエンザ936名(24.00名) ②感染性胃腸炎162名(6.48名) ③新型コロナウイルス感染症171名(4.38名) ④マイコプラズマ肺炎8名(1.33名) ⑤A群溶血性レンサ球菌咽頭炎30名(1.20名) ( )内は定点当たり人数
- 【報告数の多い疾患】①インフルエンザ(936名) ②新型コロナウイルス感染症(171名) ③感染性胃腸炎(162名) ④A群溶血性レンサ球菌咽頭炎(30名) ⑤RSウイルス感染症(20名)
- 【インフルエンザ】報告数は936名です。定点当たり報告数は減少しました(37.13名→24.00名)。地域別にみると、丹南地区38.00名、福井市地区23.08名、二州地区21.40名、若狭地区20.67名、坂井地区19.40名、奥越地区17.50名、福井地区9.50名の順となっています。
- 【感染性胃腸炎】報告数は162名です。定点当たり報告数は増加しました(5.60名→6.48名)。地域別にみると、二州地区9.33名、福井市地区7.88名、丹南地区7.40名、坂井地区7.33名、若狭地区4.50名、奥越地区1.00名の順となっています。
- 【新型コロナウイルス感染症】報告数は171名です。定点当たり報告数は減少しました(5.13名→4.38名)。地域別にみると、奥越地区7.25名、二州地区6.80名、丹南地区4.63名、坂井地区4.20名、若狭地区4.00名、福井地区3.00名、福井市地区2.67名の順となっています。
- 【マイコプラズマ肺炎】報告数は8名です。定点当たり報告数は増加しました(1.17名→1.33名)。地域別にみると、若狭地区3.00名、丹南地区2.00名、奥越地区1.00名、二州地区1.00名、福井市地区0.50名の順となっています。



※ 棒グラフは福井県、折れ線グラフは全国の数値を表しています。

◎ 各疾患の動向グラフについては福井県感染症情報のホームページをご覧ください。

## ◆感染症週報全国版の要点

2024年第52週(12月23日～12月29日)

発生動向総覧	＜第52週＞マイコプラズマ肺炎の定点当たり報告数は3週連続で減少した。過去5年間の同時期の平均と比較してかなり多い
注目すべき感染症	＜インフルエンザ＞第52週の定点当たり報告数は64.39で1999年以降最大となった。入院を要する重症例の増加が懸念されるとともに、今後の発生動向の推移が注目される
感染症関連情報	◆病原体情報 病原微生物検出情報(IASR)＜速報記事＞2024年に経験したエコーウイルス11による新生児期、乳児期早期感染症例 ◆海外感染症情報 厚生労働省検疫所(FORTH) ◆その他 新型コロナウイルス感染症関連情報について
速報	＜今週は該当記事はありません＞

※ 詳細は国立感染症研究所感染症疫学センターのホームページをご覧ください。 <https://www.niid.go.jp/niid/ja/from-idsc.html>

◆全数届出の感染症(福井県)

一類感染症：報告はありませんでした。  
 二類感染症：結核（福井市1名、若狭1名）の報告がありました。  
 （なお、結核は第2週に福井市2名の報告がありました。）  
 三類感染症：報告はありませんでした。  
 四類感染症：報告はありませんでした。  
 五類感染症全数把握対象：侵襲性肺炎球菌感染症（福井1名）、百日咳（二州3名）、梅毒（福井市1名）の報告がありました。（なお、侵襲性肺炎球菌感染症は第2週に福井2名、奥越1名の報告がありました。）

類型	病名	年齢						
		0～9	10～19	20～29	30～39	40～49	50～59	60以上
二類	結核							2
五類	侵襲性肺炎球菌感染症							1
	百日咳	2	1					
	梅毒						1	

◆福井県感染症発生動向調査

[定点報告:五類感染症(週報分)] 令和7年 第3週 令和7年1月13日(月)～令和7年1月19日(日)

定点種別 (定点数)	保健所 病名	福井市	福井	坂井	奥越	丹南	二州	若狭	計	前週	全国(2週)
インフル エンザ・ 新型コ ロナウ イルス 感染 症 (39)	インフルエンザ (鳥インフルエンザ を除く)	277 23.08	19 9.50	97 19.40	70 17.50	304 38.00	107 21.40	62 20.67	936 24.00	1448 37.13	172417 35.02
	新型コロナウイルス 感染症	32 2.67	6 3.00	21 4.20	29 7.25	37 4.63	34 6.80	12 4.00	171 4.38	200 5.13	34857 7.08
小児科 (25)	RSウイルス感 染症	8 1.00		3 1.00		8 1.60		1 0.50	20 0.80	15 0.60	1058 0.34
	咽頭結膜熱	4 0.50		2 0.67		1 0.20			7 0.28	5 0.20	981 0.31
	A群溶血性レン サ球菌咽頭炎	5 0.63		5 1.67	5 1.67	3 0.60	10 3.33	2 1.00	30 1.20	27 1.08	5417 1.73
	感染性胃腸炎	63 7.88		22 7.33	3 1.00	37 7.40	28 9.33	9 4.50	162 6.48	140 5.60	12935 4.13
	水痘	4 0.50			1 0.33	2 0.40		1 0.50	8 0.32	12 0.48	1098 0.35
	手足口病					2 0.40		1 0.50	3 0.12	6 0.24	515 0.16
	伝染性紅斑	4 0.50					1 0.33		5 0.20		2929 0.94
	突発性発しん	1 0.13			1 0.33		2 0.67		4 0.16	4 0.16	634 0.20
	ヘルパンギー ナ									1 0.04	30 0.01
流行性耳下腺 炎	1 0.13					1 0.20		2 0.08		84 0.03	
眼科 (3)	急性出血性結 膜炎		*	*	*		*	*			47 0.07
	流行性角結 膜炎									4 1.33	773 1.12
基幹 (6)	細菌性髄膜炎										11 0.02
	無菌性髄膜炎										16 0.03
	マイコプラズマ 肺炎	1 0.50			1 1.00	2 2.00	1 1.00	3 3.00	8 1.33	7 1.17	531 1.11
	クラミジア肺炎 (オウム 病は除く)		*	*						1 0.17	2 0.00
	感染性胃腸炎 (ロ タウイルス)										4 0.01
	インフルエンザ (入院患者数)	15 7.50			6 6.00	5 5.00	8 8.00		34 5.67	49 8.17	4684 9.74
新型コロナウイルス 感染症 (入院患者数)	9 4.50				12 12.00	2 2.00	11 11.00	34 5.67	35 5.83	2889 6.01	

インフルエンザ・新型コロナウイルス感染症は、小児科定点+内科定点 \*欄には定点はありません  
 細字は定点当たり患者数

◆福井県感染症発生動向調査(定点報告:五類感染症)

令和7年第3週 令和7年1月13日(月)～令和7年1月19日(日)

インフルエンザ、 新型コロナウイルス 感染症定点	インフルエンザ(鳥イン フルエンザを除く)	新型コロナ ウイルス感 染症	小児科 定点	RSウイ ルス感 染症	咽頭結 膜熱	A群溶 血性レ ンサ球 菌咽頭 炎	感染性 胃腸炎	水痘	手足口 病	伝染性 紅斑	突発性 発しん	ヘルペ ンギー ナ	流行性 耳下腺 炎	眼科・基幹 定点	急性出血 性結膜炎	流行性角 結膜炎	細菌性髄 膜炎	無菌性髄 膜炎	マイコプラ ズマ肺炎	クラミジア 肺炎(オウ ム病を除 く)	感染性胃 腸炎(ロタ ウイルス)	インフル エンザ(入 院患者 数)	新型コロ ナウイル ス感染症 (入院患 者数)	
～5ヶ月	6	6	～5ヶ月	3			4				1			～5ヶ月										
～11ヶ月	19	9	～11ヶ月	3			7							～11ヶ月										
1歳	66	7	1歳	10	4		18		1		2			1歳										
2歳	78	11	2歳	4	1	4	24	1			1			2歳					1				2	
3歳	44	12	3歳				7	17	1	1				3歳									1	
4歳	89	4	4歳				3	22			3		2	4歳									2	
5歳	48	2	5歳				1	17						5歳										
6歳	55	6	6歳				3	10	2					6歳					1					
7歳	55	1	7歳		1	1	4	1						7歳									1	
8歳	41	4	8歳				5	10	1		2			8歳										
9歳	32	9	9歳				1	7						9歳									1	
10～14歳	143	11	10～14歳				1	15	2	1				10～14歳					4				1	
15～19歳	33	9	15～19歳		1		2	1						15～19歳										
20～29歳	26	9	20歳以上				2	6						20～29歳					1				1	
30～39歳	37	5												30～39歳					1					
40～49歳	46	9												40～49歳									1	2
50～59歳	46	11												50～59歳									2	2
60～69歳	28	11												60～69歳									3	4
70～79歳	23	11												70歳以上									19	26
80歳以上	21	24																						
合計	936	171	合計	20	7	30	162	8	3	5	4		2	合計					8				34	34
前期計	1448	200	前期計	15	5	27	140	12	6		4	1		前期計		4			7	1			49	35
当期間/前期	0.65	0.85	当期間/前期	1.33	1.4	1.11	1.16	0.67	0.5	***	1		***	当期間/前期	***		***	***	1.14		***		0.69	0.97
増減数	-512	-29	増減数	5	2	3	22	-4	-3	5		-1	2	増減数		-4			1	-1			-15	-1

\*\*\*は前期計が"0"のとき