

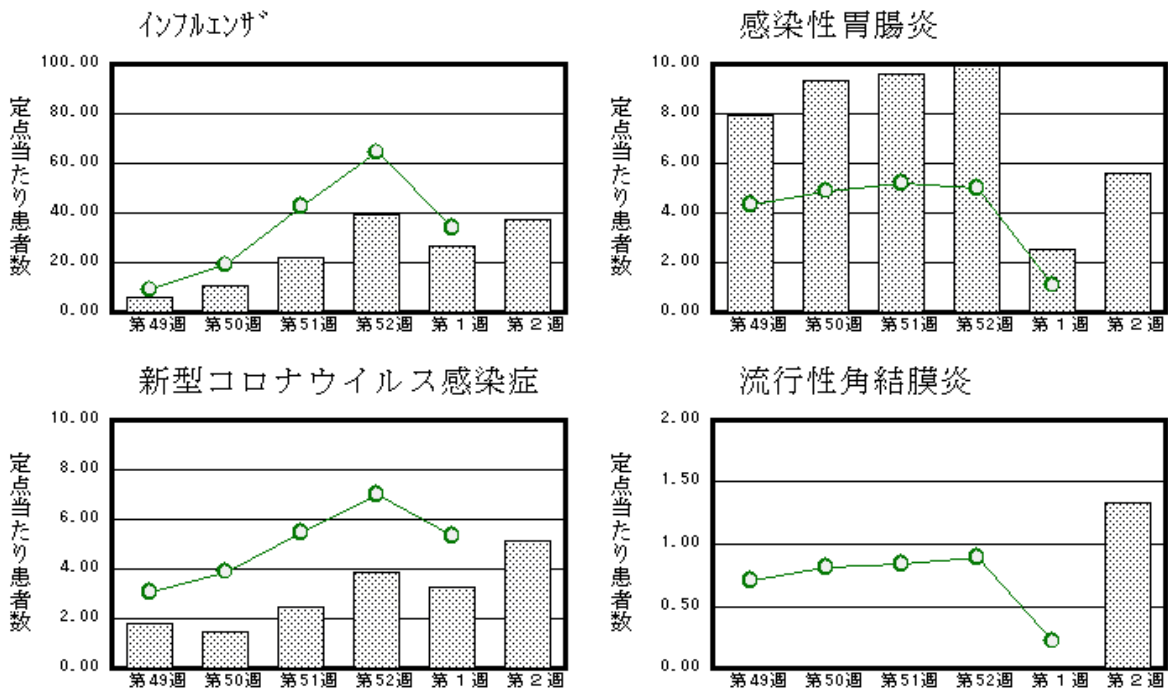
福井県感染症発生動向調査速報

<<令和7年>>

<週報> 第2週 (令和7年1月6日～1月12日) 発行日: 令和7年1月16日
<月報> 12月 (令和6年12月1日～12月31日) 発行: 福井県健康福祉部健康医療局保健予防課
福井県衛生環境研究センター
kansen-fk@pref.fukui.lg.jp

◆注目疾患の動向

- 【今週の上位5疾患】①インフルエンザ1448名(37.13名) ②感染性胃腸炎140名(5.60名) ③新型コロナウイルス感染症200名(5.13名) ④流行性角結膜炎4名(1.33名) ⑤マイコプラズマ肺炎7名(1.17名)
()内は定点当たり人数
- 【報告数の多い疾患】①インフルエンザ(1448名) ②新型コロナウイルス感染症(200名) ③感染性胃腸炎(140名) ④A群溶血性レンサ球菌咽頭炎(27名) ⑤RSウイルス感染症(15名)
- 【インフルエンザ】報告数は1448名です。定点当たり報告数は増加しました(26.72名→37.13名)。地域別にみると、丹南地区52.75名、二州地区39.60名、坂井地区35.20名、福井市地区34.33名、若狭地区32.67名、奥越地区28.00名、福井地区15.00名の順となっています。
- 【感染性胃腸炎】報告数は140名です。定点当たり報告数は増加しました(2.56名→5.60名)。地域別にみると、二州地区15.33名、丹南地区6.00名、福井市地区5.00名、坂井地区4.67名、若狭地区4.00名、奥越地区0.67名の順となっています。
- 【新型コロナウイルス感染症】報告数は200名です。定点当たり報告数は増加しました(3.28名→5.13名)。地域別にみると、丹南地区7.63名、二州地区7.60名、若狭地区4.67名、福井市地区4.33名、奥越地区3.50名、坂井地区3.40名、福井地区2.00名の順となっています。
- 【流行性角結膜炎】報告数は4名です。定点当たり報告数は増加しました(0名→1.33名)。地域別にみると、福井市地区2.00名となっています。



※ 棒グラフは福井県、折れ線グラフは全国の数値を表しています。
◎ 各疾患の動向グラフについては福井県感染症情報のホームページをご覧ください。

◆感染症週報全国版の要点

2024年第51週(12月16日～12月22日)

発生動向総覧	<第51週>インフルエンザの定点当たり報告数は第43週以降、増加が続いている。過去5年間の同時期の平均と比較してかなり多い
注目すべき感染症	<今週は該当記事はありません>
感染症関連情報	◆病原体情報 病原微生物検出情報(IASR)<速報記事>(12/24更新)自家NK細胞療法関連Pseudoxanthomonas mexicana 敗血症事例、2024年10月◆海外感染症情報 厚生労働省検疫所(FORTH)オロブーシェ熱-アメリカ大陸地域/マールブルグ病-ルワンダ共和国(2024.11.13更新版)◆その他 新型コロナウイルス感染症関連情報について
速報	<今週は該当記事はありません>

※ 詳細は国立感染症研究所感染症疫学センターのホームページをご覧ください。 <https://www.niid.go.jp/niid/ja/from-idsc.html>

◆全数届出の感染症(福井県)

一類感染症：報告はありませんでした。
二類感染症：報告はありませんでした。
三類感染症：報告はありませんでした。
四類感染症：報告はありませんでした。
五類感染症全数把握対象：梅毒（福井市2名）、百日咳（二州3名、若狭1名）の報告がありました。

類型	年齢	0～9	10～19	20～29	30～39	40～49	50～59	60以上
	病名							
五類	梅 毒				1	1		
	百日咳	1	2		1			

◆福井県感染症発生動向調査

[定点報告:五類感染症(週報分)] 令和7年 第2週 令和7年1月6日(月)～令和7年1月12日(日)

定点種別 (定点数)	保健所 病名	福井市	福井	坂井	奥越	丹南	二州	若狭	計	前週	全国(1週)
インフル エンザ・ 新型コロ ナウイルス 感染症 (39)	インフルエンザ (鳥インフルエンザ を除く)	412 34.33	30 15.00	176 35.20	112 28.00	422 52.75	198 39.60	98 32.67	1448 37.13	1042 26.72	141998 33.82
	新型コロナウイルス 感染症	52 4.33	4 2.00	17 3.40	14 3.50	61 7.63	38 7.60	14 4.67	200 5.13	128 3.28	22357 5.32
小児科 (25)	RSウイルス感染 症	6 0.75				3 0.60	2 0.67	4 2.00	15 0.60	9 0.36	446 0.17
	咽頭結膜熱	1 0.13		2 0.67	1 0.33		1 0.33		5 0.20	5 0.20	310 0.12
	A群溶血性レンサ 球菌咽頭炎	6 0.75		5 1.67	3 1.00	1 0.20	11 3.67	1 0.50	27 1.08	8 0.32	1608 0.61
	感染性胃腸炎	40 5.00		14 4.67	2 0.67	30 6.00	46 15.33	8 4.00	140 5.60	64 2.56	2881 1.09
	水痘	1 0.13		2 0.67	4 1.33	3 0.60		2 1.00	12 0.48	3 0.12	365 0.14
	手足口病	1 0.13		1 0.33			1 0.33	3 1.50	6 0.24		233 0.09
	伝染性紅斑									1 0.04	428 0.16
	突発性発しん	1 0.13					2 0.67	1 0.50	4 0.16	1 0.04	138 0.05
	ヘルパンギー ナ				1 0.33				1 0.04	1 0.04	10 0.00
	流行性耳下腺 炎										38 0.01
眼科 (3)	急性出血性結膜 炎		*	*	*		*	*			9 0.02
	流行性角結膜 炎	4 2.00							4 1.33		124 0.22
基幹 (6)	細菌性髄膜炎										8 0.02
	無菌性髄膜炎										7 0.01
	マイコプラズマ肺 炎	1 0.50			1 1.00	3 3.00		2 2.00	7 1.17	4 0.67	368 0.77
	クラミジア肺炎(オウム 病は除く)	1 0.50	*	*					1 0.17		
	感染性胃腸炎(ロ タウイルス)										11 0.02
	インフルエンザ (入院患者数)	30 15.00			5 5.00	5 5.00	7 7.00	2 2.00	49 8.17	33 5.50	5281 10.98
	新型コロナウイルス 感染症 (入院患者数)	18 9.00			6 6.00	6 6.00	4 4.00	1 1.00	35 5.83	21 3.50	2568 5.34

インフルエンザ・新型コロナウイルス感染症は、小児科定点＋内科定点 *欄には定点はありません
細字は定点当たり患者数

◆福井県感染症発生動向調査(定点報告:五類感染症)

令和7年第2週 令和7年1月6日(月)～令和7年1月12日(日)

インフルエンザ・ 新型コロナウイルス 感染症定点	インフルエンザ(鳥イン フルエンザを除く)	新型コロナ ウイルス感 染症	小児科 定点	RSウイ ルス感 染症	咽頭結 膜熱	A群溶 血性レ ンサ球 菌咽頭 炎	感染性 胃腸炎	水痘	手足口 病	伝染性 紅斑	突発性 発しん	ヘルペ ンギー ナ	流行性 耳下腺 炎	眼科・基幹 定点	急性出血 性結膜炎	流行性角 結膜炎	細菌性髄 膜炎	無菌性髄 膜炎	マイコプラ ズマ肺炎	クラミジア 肺炎(オウ ム病を除 く)	感染性胃 腸炎(ロタ ウイルス)	インフル エンザ(入 院患者 数)	新型コロ ナウイル ス感染症 (入院患 者数)
～5ヶ月	10	3	～5ヶ月	4			2							～5ヶ月								2	1
～11ヶ月	37	6	～11ヶ月	3			7	1	1		1			～11ヶ月					1				
1歳	102	7	1歳	6	3		17		1		2			1歳								3	
2歳	112	2	2歳	2	2	1	21	1	2		1	1		2歳								2	
3歳	102	4	3歳			2	10	2						3歳									
4歳	89	6	4歳			5	15	3						4歳									
5歳	92	4	5歳			3	12		1					5歳									
6歳	95	8	6歳			3	12		1					6歳								1	
7歳	52	2	7歳			2	12	2						7歳									
8歳	44	1	8歳			3	7	1						8歳					1			1	
9歳	38	7	9歳			2	8	1						9歳					1				
10～14歳	190	15	10～14歳			4	11	1						10～14歳					2	1			
15～19歳	50	5	15～19歳			1	2							15～19歳					1			1	
20～29歳	44	16	20歳以上			1	4							20～29歳					1			1	
30～39歳	65	15												30～39歳									1
40～49歳	95	19												40～49歳		1						2	1
50～59歳	84	24												50～59歳		1						3	3
60～69歳	57	15												60～69歳		1						4	4
70～79歳	43	22												70歳以上		1						29	25
80歳以上	47	19																					
合 計	1448	200	合 計	15	5	27	140	12	6		4	1		合 計		4			7	1		49	35
前期計	1042	128	前期計	9	5	8	64	3		1	1	1		前期計					4			33	21
当期間/前期	1.39	1.56	当期間/前期	1.67	1	3.38	2.19	4	***		4	1	***	当期間/前期	***	***	***	***	1.75	***	***	1.48	1.67
増減数	406	72	増減数	6		19	76	9	6	-1	3			増減数		4			3	1		16	14

***は前期計が“0”のとき

◆福井県感染症発生動向調査(定点報告:五類感染症月報分)

令和6年12月

[患者数:人]

	STD 定点数	性器クラミジア		性器ヘルペス		尖圭コンジローマ		淋菌感染症		合計		基幹 定点数	メチシリン耐性黄色ブドウ球菌感染症	ペニシリン耐性肺炎球菌感染症	薬剤耐性緑膿菌感染症	合計
		男	女	男	女	男	女	男	女	男	女					
福井市	2		1		7	1	1			1	9	2				
福井	0											0				
坂井	1											0				
奥越	0											1				
丹南	1											1				
二州	1											1				
若狭	0											1				
合 計	5		1		7	1	1			1	9	6	15	4		19
前期計	5	4	1	1	3	1	2	3		9	6	6	10	2		12
当期間/前期			1		2.33	1	0.5		***	0.11	1.5		1.5	2	***	1.58
増減数		-4		-1	4		-1	-3		-8	3		5	2		7

[定点当たり患者数:人/定点]

	STD 定点数	性器クラミジア		性器ヘルペス		尖圭コンジローマ		淋菌感染症		合計		基幹 定点数	メチシリン耐性黄色ブドウ球菌感染症	ペニシリン耐性肺炎球菌感染症	薬剤耐性緑膿菌感染症	合計
		男	女	男	女	男	女	男	女	男	女					
福井市	2		0.50		3.50	0.50	0.50			0.50	4.50	2				
福井	0											0				
坂井	1											0				
奥越	0											1				
丹南	1											1				
二州	1											1				
若狭	0											1				
合計	5		0.20		1.40	0.20	0.20			0.20	1.80	6	2.50	0.67		3.17
全国12月	976	1.08	1.04	0.34	0.53	0.34	0.17	0.52	0.17	2.28	1.91	479	2.75	0.18	0.02	2.95

[年齢階層別患者数:人]

	STD	性器クラミジア		性器ヘルペス		尖圭コンジローマ		淋菌感染症		合計		基幹	メチシリン耐性黄色ブドウ球菌感染症	ペニシリン耐性肺炎球菌感染症	薬剤耐性緑膿菌感染症	合計
		男	女	男	女	男	女	男	女	男	女					
0歳														2		2
1歳～4歳													3	1		4
5歳～9歳																
10歳～14歳														1		1
15歳～19歳																
20歳～24歳					2						2					
25歳～29歳			1								1	1				1
30歳～34歳																
35歳～39歳																
40歳～44歳													1			1
45歳～49歳					3						3	1				1
50歳～54歳																
55歳～59歳							1				1					
60歳～64歳					1						1					
65歳～69歳																
70歳以上					1	1				1	1		9			9
合 計			1		7	1	1			1	9		15	4		19
前期計		4	1	1	3	1	2	3		9	6		10	2		12
当期間/前期			1		2.33	1	0.5		***	0.11	1.5		1.5	2	***	1.58
増減数		-4		-1	4		-1	-3		-8	3		5	2		7

***は前期計が"0"のとき