

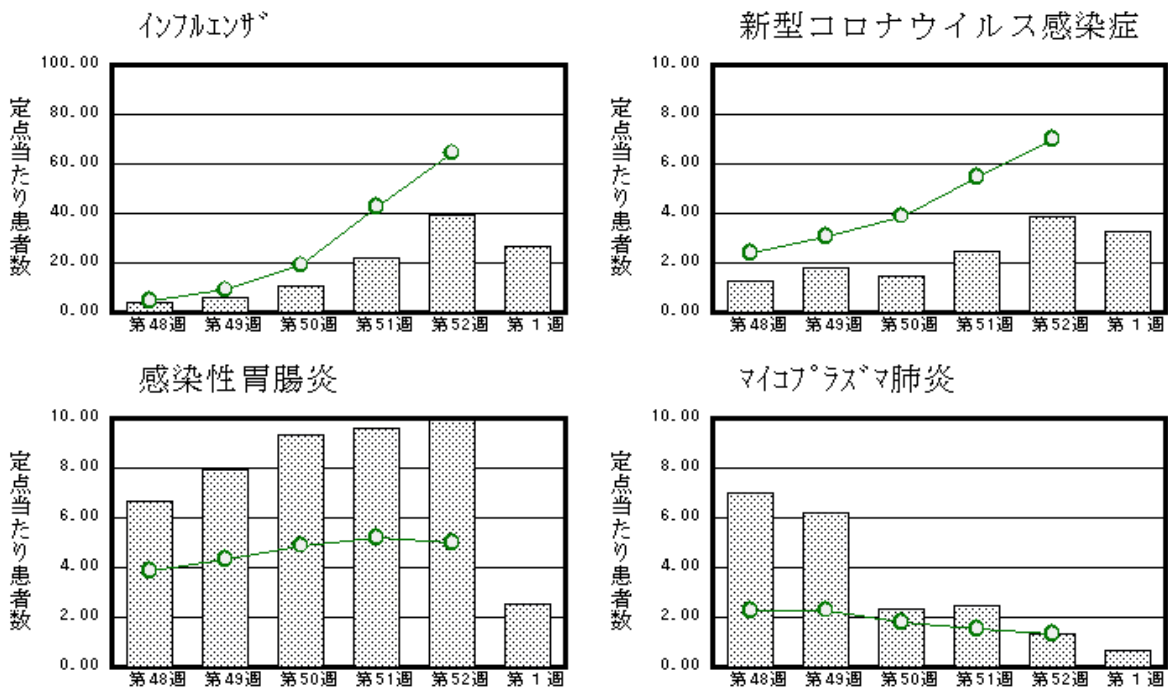
# 福井県感染症発生動向調査速報

<<令和7年>>

＜週報＞ 第1週（令和6年12月30日～1月5日） 発行日： 令和7年1月8日  
＜月報＞ 12月（令和6年12月1日～12月31日） 発行： 福井県健康福祉部健康医療局保健予防課  
福井県衛生環境研究センター  
kansen-fk@pref.fukui.lg.jp

## ◆注目疾患の動向

1. 【今週の上位5疾患】①インフルエンザ1042名(26.72名) ②新型コロナウイルス感染症128名(3.28名) ③感染性胃腸炎64名(2.56名) ④マイコプラズマ肺炎4名(0.67名) ⑤RSウイルス感染症9名(0.36名)  
( )内は定点当たり人数
2. 【報告数の多い疾患】①インフルエンザ(1042名) ②新型コロナウイルス感染症(128名) ③感染性胃腸炎(64名) ④RSウイルス感染症(9名) ⑤A群溶血性レンサ球菌咽頭炎(8名)
3. 【インフルエンザ】報告数は1042名です。定点当たり報告数は減少しました(39.13名→26.72名)。地域別にみると、二州地区38.20名、丹南地区37.50名、若狭地区34.33名、福井市地区31.00名、坂井地区9.00名、奥越地区6.75名、福井地区2.00名の順となっています。
4. 【新型コロナウイルス感染症】報告数は128名です。定点当たり報告数は減少しました(3.90名→3.28名)。地域別にみると、二州地区9.60名、丹南地区6.88名、若狭地区1.67名、福井市地区1.08名、坂井地区0.80名、福井地区0.50名、奥越地区0.50名の順となっています。
5. 【感染性胃腸炎】報告数は64名です。定点当たり報告数は減少しました(9.96名→2.56名)。地域別にみると、若狭地区5.50名、福井市地区5.00名、二州地区3.00名、坂井地区0.67名、丹南地区0.40名の順となっています。
6. 【マイコプラズマ肺炎】報告数は4名です。定点当たり報告数は減少しました(1.33名→0.67名)。地域別にみると、若狭地区2.00名、福井市地区1.00名の順となっています。



※ 棒グラフは福井県、折れ線グラフは全国の数値を表しています。  
◎ 各疾患の動向グラフについては福井県感染症情報のホームページをご覧ください。

## ◆感染症週報全国版の要点

2024年第50週(12月9日～12月15日)

発生動向総覧	<第50週>伝染性紅斑の定点当たり報告数は3週連続で増加した。過去5年間の同時期の平均と比較してかなり多い
注目すべき感染症	<今週は該当記事はありません>
感染症関連情報	◆病原体情報 病原微生物検出情報(IASR) <速報記事> 自家NK細胞療法関連 Pseudoxanthomonas mexicana 敗血症事例、2024年10月 ◆海外感染症情報 厚生労働省 検疫所(FORTH) マラリアーエチオピア連邦民主共和国 ◆その他 新型コロナウイルス感染症関連情報について
速報	<今週は該当記事はありません>

※ 詳細は国立感染症研究所感染症疫学センターのホームページをご覧ください。 <https://www.niid.go.jp/niid/ja/from-idsc.html>  
※ ◆感染症週報全国版の要点は、令和7年1月8日現在で最新のものです。

◆全数届出の感染症(福井県)

一類感染症：報告はありませんでした。  
二類感染症：報告はありませんでした。  
三類感染症：報告はありませんでした。  
四類感染症：報告はありませんでした。  
五類感染症全数把握対象：報告はありませんでした。

◆福井県感染症発生動向調査

[定点報告:五類感染症(週報分)]      令和7年 第1週      令和6年12月30日(月)～令和7年1月5日(日)

定点種別 (定点数)	保健所 病名	福井市	福井	坂井	奥越	丹南	二州	若狭	計	前週	全国(52週)
インフル エンザ・ 新型コロナ ウイルス 感染症 (39)	インフルエンザ (鳥インフルエンザ' を除く)	372 31.00	4 2.00	45 9.00	27 6.75	300 37.50	191 38.20	103 34.33	1042 26.72	1526 39.13	317812 64.39
	新型コロナウイルス 感染症	13 1.08	1 0.50	4 0.80	2 0.50	55 6.88	48 9.60	5 1.67	128 3.28	152 3.90	34610 7.01
小児科 (25)	RSウイルス感染 症	7 0.88						2 1.00	9 0.36	17 0.68	1272 0.41
	咽頭結膜熱	4 0.50					1 0.33		5 0.20	21 0.84	1358 0.43
	A群溶血性レンサ 球菌咽頭炎	2 0.25		3 1.00			3 1.00		8 0.32	51 2.04	7466 2.38
	感染性胃腸炎	40 5.00		2 0.67		2 0.40	9 3.00	11 5.50	64 2.56	249 9.96	15660 5.00
	水痘	1 0.13		1 0.33	1 0.33				3 0.12	8 0.32	840 0.27
	手足口病									9 0.36	1692 0.54
	伝染性紅斑						1 0.33		1 0.04	5 0.20	2643 0.84
	突発性発しん	1 0.13							1 0.04	7 0.28	678 0.22
	ヘルパンギー ナ							1 0.50	1 0.04	1 0.04	62 0.02
	流行性耳下腺 炎										95 0.03
眼科 (3)	急性出血性結膜 炎		*	*	*		*	*			32 0.05
	流行性角結膜 炎										619 0.89
基幹 (6)	細菌性髄膜炎		*	*						2 0.33	12 0.03
	無菌性髄膜炎										14 0.03
	マイコプラズマ肺 炎	2 1.00						2 2.00	4 0.67	8 1.33	647 1.35
	クラミジア肺炎(オウム 病は除く)										
	感染性胃腸炎(ロ タウイルス)									1 0.17	14 0.03
	インフルエンザ (入院患者数)	24 12.00				1 1.00	5 5.00	3 3.00	33 5.50	47 7.83	◆
	新型コロナウイルス 感染症 (入院患者数)	8 4.00			5 5.00	1 1.00	6 6.00	1 1.00	21 3.50	27 4.50	◆

インフルエンザ・新型コロナウイルス感染症は、小児科定点＋内科定点      \*欄には定点はありません

細字は定点当たり患者数

◆印は、令和7年1月8日時点で未発表です。

## ◆福井県感染症発生動向調査(定点報告:五類感染症)

令和7年第1週 令和6年12月30日(月)～令和7年1月5日(日)

インフルエンザ・ 新型コロナウイルス 感染症定点	インフルエンザ(鳥イン フルエンザを除く)	新型コロナ ウイルス感 染症	小児科 定点	RSウイ ルス感 染症	咽頭結 膜熱	A群溶 血性レ ンサ球 菌咽頭 炎	感染性 胃腸炎	水痘	手足口 病	伝染性 紅斑	突発性 発しん	ヘルペ ンギー ナ	流行性 耳下腺 炎	眼科・基幹 定点	急性出血 性結膜炎	流行性角 結膜炎	細菌性髄 膜炎	無菌性髄 膜炎	マイコプラ ズマ肺炎	クラミジア 肺炎(オウ ム病を除 く)	感染性胃 腸炎(ロタ ウイルス)	インフル エンザ(入 院患者 数)	新型コロ ナウイル ス感染症 (入院患 者数)
～5ヶ月	8	1	～5ヶ月	3										～5ヶ月									
～11ヶ月	23	8	～11ヶ月	1			4							～11ヶ月									
1歳	70	2	1歳	4	3		9							1歳								1	
2歳	60	1	2歳		1	2	5				1			2歳								3	
3歳	41		3歳	1	1		9							3歳								1	
4歳	45	1	4歳			1	7	1						4歳									
5歳	32		5歳			2	4							5歳									
6歳	46	1	6歳			1	6							6歳									
7歳	24		7歳				8			1				7歳									
8歳	28	1	8歳			1	4							8歳									
9歳	20		9歳				1	2						9歳					1				
10～14歳	128	4	10～14歳			1	4					1		10～14歳					1				
15～19歳	86	4	15～19歳				1							15～19歳					1			1	
20～29歳	70	9	20歳以上				2							20～29歳									
30～39歳	60	16												30～39歳								1	
40～49歳	88	17												40～49歳								2	
50～59歳	67	21												50～59歳					1			2	
60～69歳	59	14												60～69歳								1	2
70～79歳	50	11												70歳以上								21	19
80歳以上	37	17																					
合 計	1042	128	合 計	9	5	8	64	3		1	1	1		合 計					4			33	21
前期計	1526	152	前期計	17	21	51	249	8	9	5	7	1		前期計			2		8		1	47	27
当期間/前期	0.68	0.84	当期間/前期	0.53	0.24	0.16	0.26	0.38		0.2	0.14	1	***	当期間/前期	***	***		***	0.5	***		0.7	0.78
増減数	-484	-24	増減数	-8	-16	-43	-185	-5	-9	-4	-6			増減数			-2		-4		-1	-14	-6

\*\*\*は前期計が“0”のとき

## ◆福井県感染症発生動向調査(定点報告:五類感染症月報分)

令和6年12月

[患者数:人]

	STD 定点数	性器クラミジア		性器ヘルペス		尖圭コンジローマ		淋菌感染症		合計		基幹 定点数	メチシリン耐性黄色ブドウ球菌感染症	ペニシリン耐性肺炎球菌感染症	薬剤耐性緑膿菌感染症	合計
		男	女	男	女	男	女	男	女	男	女					
福井市	2		1		7	1	1			1	9	2				
福井	0											0				
坂井	1											0				
奥越	0											1				
丹南	1											1				
二州	1											1				
若狭	0											1				
合 計	5		1		7	1	1			1	9	6	15	4		19
前期計	5	4	1	1	3	1	2	3		9	6	6	10	2		12
当期間/前期			1		2.33	1	0.5		***	0.11	1.5		1.5	2	***	1.58
増減数		-4		-1	4		-1	-3		-8	3		5	2		7

[定点当たり患者数:人/定点]

	STD 定点数	性器クラミジア		性器ヘルペス		尖圭コンジローマ		淋菌感染症		合計		基幹 定点数	メチシリン耐性黄色ブドウ球菌感染症	ペニシリン耐性肺炎球菌感染症	薬剤耐性緑膿菌感染症	合計
		男	女	男	女	男	女	男	女	男	女					
福井市	2		0.50		3.50	0.50	0.50			0.50	4.50	2				
福井	0											0				
坂井	1											0				
奥越	0											1				
丹南	1											1				
二州	1											1				
若狭	0											1				
合計	5		0.20		1.40	0.20	0.20			0.20	1.80	6	2.50	0.67		3.17
全国11月	980	1.19	1.20	0.30	0.46	0.34	0.18	0.50	0.16	2.33	2.00	480	2.53	0.17	0.01	2.71

[年齢階層別患者数:人]

	STD	性器クラミジア		性器ヘルペス		尖圭コンジローマ		淋菌感染症		合計		基幹	メチシリン耐性黄色ブドウ球菌感染症	ペニシリン耐性肺炎球菌感染症	薬剤耐性緑膿菌感染症	合計
		男	女	男	女	男	女	男	女	男	女					
0歳														2		2
1歳～4歳													3	1		4
5歳～9歳																
10歳～14歳														1		1
15歳～19歳																
20歳～24歳					2						2					
25歳～29歳			1								1		1			1
30歳～34歳																
35歳～39歳																
40歳～44歳													1			1
45歳～49歳					3						3		1			1
50歳～54歳																
55歳～59歳							1				1					
60歳～64歳					1						1					
65歳～69歳																
70歳以上					1	1				1	1		9			9
合計			1		7	1	1			1	9		15	4		19
前期計		4	1	1	3	1	2	3		9	6		10	2		12
当期間/前期			1		2.33	1	0.5		***	0.11	1.5		1.5	2	***	1.58
増減数		-4		-1	4		-1	-3		-8	3		5	2		7

\*\*\*は前期計が"0"のとき