

福井県感染症発生動向調査速報

<<令和6年>>

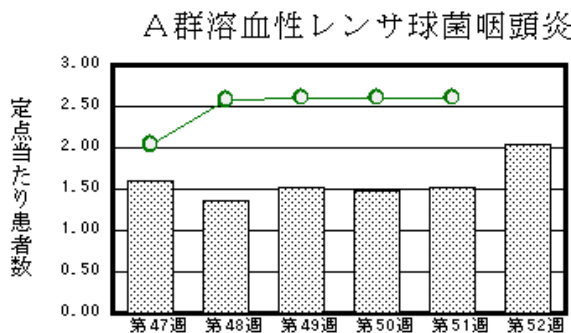
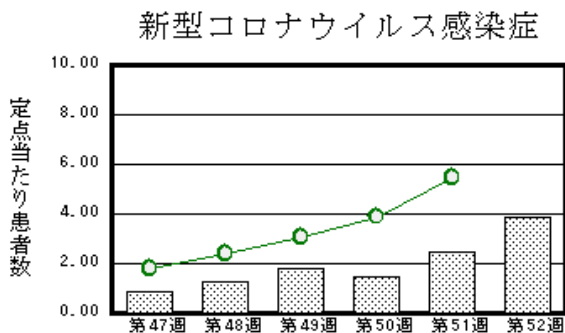
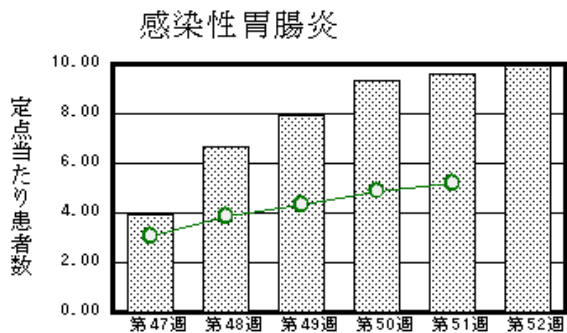
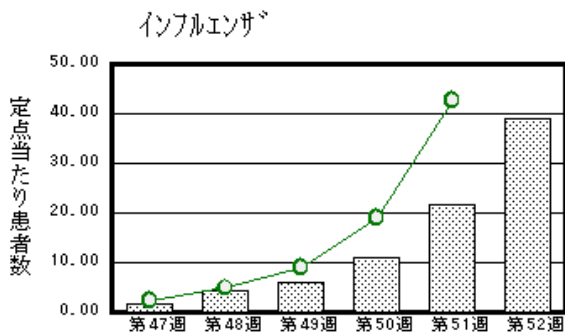
<週報> 第52週 (令和6年12月23日～12月29日)

発行日: 令和7年1月8日

発行: 福井県健康福祉部健康医療局保健予防課
福井県衛生環境研究センター
kansen-fk@pref.fukui.lg.jp

◆注目疾患の動向

- 【今週の上位5疾患】①インフルエンザ1526名(39.13名) ②感染性胃腸炎249名(9.96名) ③新型コロナウイルス感染症152名(3.90名) ④A群溶血性レンサ球菌咽頭炎51名(2.04名) ⑤マイコプラズマ肺炎8名(1.33名) ()内は定点当たり人数
- 【報告数の多い疾患】①インフルエンザ(1526名) ②感染性胃腸炎(249名) ③新型コロナウイルス感染症(152名) ④A群溶血性レンサ球菌咽頭炎(51名) ⑤咽頭結膜熱(21名)
- 【インフルエンザ】報告数は1526名です。定点当たり報告数は増加しました(21.69名→39.13名)。地域別にみると、二州地区61.00名、福井市地区46.00名、坂井地区42.00名、丹南地区39.13名、若狭地区26.67名、福井地区13.50名、奥越地区9.75名の順となっています。
- 【感染性胃腸炎】報告数は249名です。定点当たり報告数は増加しました(9.60名→9.96名)。地域別にみると、二州地区19.67名、丹南地区13.40名、福井市地区11.38名、坂井地区6.33名、若狭地区3.00名、奥越地区2.33名の順となっています。
- 【新型コロナウイルス感染症】報告数は152名です。定点当たり報告数は増加しました(2.46名→3.90名)。地域別にみると、二州地区7.40名、丹南地区5.25名、坂井地区4.60名、福井地区4.00名、福井市地区2.75名、若狭地区1.67名、奥越地区1.00名の順となっています。
- 【A群溶血性レンサ球菌咽頭炎】報告数は51名です。定点当たり報告数は増加しました(1.52名→2.04名)。地域別にみると、二州地区3.33名、坂井地区2.67名、福井市地区2.25名、丹南地区1.80名、奥越地区1.33名、若狭地区1.00名の順となっています。



※ 棒グラフは福井県、折れ線グラフは全国の数値を表しています。

◎ 各疾患の動向グラフについては福井県感染症情報のホームページをご覧ください。

◆感染症週報全国版の要点

2024年第50週(12月9日～12月15日)

発生動向総覧	<第50週>伝染性紅斑の定点当たり報告数は3週連続で増加した。過去5年間の同時期の平均と比較してかなり多い
注目すべき感染症	<今週は該当記事はありません>
感染症関連情報	◆病原体情報 病原微生物検出情報(IASR) <速報記事> 自家NK細胞療法関連 Pseudoxanthomonas mexicana 敗血症事例、2024年10月 ◆海外感染症情報 厚生労働省 検疫所(FORTH) マラリア-エチオピア連邦民主共和国 ◆その他 新型コロナウイルス感染症 関連情報について
速報	<今週は該当記事はありません>

※ 詳細は国立感染症研究所感染症疫学センターのホームページをご覧ください。 <https://www.niid.go.jp/niid/ja/from-idsc.html>

◆全数届出の感染症(福井県)

一類感染症：報告はありませんでした。
 二類感染症：結核（福井市2名、奥越1名、丹南1名）の報告がありました。
 （なお、結核は第51週に福井市1名の報告がありました。）
 三類感染症：報告はありませんでした。
 四類感染症：レジオネラ症（福井市1名、若狭1名）の報告がありました。
 五類感染症全数把握対象：風しん（福井1名）の報告がありました。

類型	病名	年齢 0～9	10～19	20～29	30～39	40～49	50～59	60以上
二類	結核	2			1			1
四類	レジオネラ症							2
五類	風しん			1				

◆福井県感染症発生動向調査

[定点報告:五類感染症(週報分)] 令和6年 第52週 令和6年12月23日(月)～令和6年12月29日(日)

定点種別 (定点数)	保健所 病名	福井市	福井	坂井	奥越	丹南	二州	若狭	計	前週	全国(51週)
インフル エンザ・ 新型コロナ ウイルス 感染症 (39)	インフルエンザ (鳥インフルエンザ を除く)	552 46.00	27 13.50	210 42.00	39 9.75	313 39.13	305 61.00	80 26.67	1526 39.13	846 21.69	211049 42.66
	新型コロナウイルス 感染症	33 2.75	8 4.00	23 4.60	4 1.00	42 5.25	37 7.40	5 1.67	152 3.90	96 2.46	27120 5.48
小児科 (25)	RSウイルス感染 症	13 1.63		1 0.33		2 0.40		1 0.50	17 0.68	10 0.40	1164 0.37
	咽頭結膜熱	7 0.88		3 1.00	6 2.00	2 0.40	2 0.67	1 0.50	21 0.84	20 0.80	1390 0.44
	A群溶血性レンサ 球菌咽頭炎	18 2.25		8 2.67	4 1.33	9 1.80	10 3.33	2 1.00	51 2.04	38 1.52	8200 2.61
	感染性胃腸炎	91 11.38		19 6.33	7 2.33	67 13.40	59 19.67	6 3.00	249 9.96	240 9.60	16305 5.19
	水痘	3 0.38		2 0.67	3 1.00				8 0.32	8 0.32	1050 0.33
	手足口病	5 0.63	1 1.00	1 0.33	1 0.33	1 0.20			9 0.36	13 0.52	2788 0.89
	伝染性紅斑	2 0.25		1 0.33			2 0.67		5 0.20	3 0.12	3076 0.98
	突発性発しん	4 0.50		1 0.33		2 0.40			7 0.28	6 0.24	710 0.23
	ヘルパンギー ナ	1 0.13							1 0.04	2 0.08	74 0.02
	流行性耳下腺 炎									1 0.04	110 0.04
眼科 (3)	急性出血性結膜 炎		*	*	*		*	*			43 0.06
	流行性角結膜 炎										587 0.84
基幹 (6)	細菌性髄膜炎	2 1.00							2 0.33		12 0.03
	無菌性髄膜炎										8 0.02
	マイコプラズマ肺 炎	2 1.00				3 3.00		3 3.00	8 1.33	15 2.50	729 1.52
	クラミジア肺炎(オウム 病は除く)		*	*							4 0.01
	感染性胃腸炎(ロ タウイルス)						1 1.00		1 0.17		8 0.02
	インフルエンザ (入院患者数)	26 13.00			4 4.00	5 5.00	10 10.00	2 2.00	47 7.83	12 2.00	3115 6.48
	新型コロナウイルス 感染症 (入院患者数)	12 6.00			2 2.00	2 2.00	9 9.00	2 2.00	27 4.50	22 3.67	2383 4.95

インフルエンザ・新型コロナウイルス感染症は、小児科定点＋内科定点
 細字は定点当たり患者数

*欄には定点はありません

◆福井県感染症発生動向調査(定点報告:五類感染症)

令和6年第52週 令和6年12月23日(月)～令和6年12月29日(日)

インフルエンザ・ 新型コロナウイルス 感染症定点	インフルエンザ(鳥イン フルエンザを除く)	新型コロナ ウイルス感 染症	小児科 定点	RSウイ ルス感 染症	咽頭結 膜熱	A群溶 血性レ ンサ球 菌咽頭 炎	感染性 胃腸炎	水痘	手足口 病	伝染性 紅斑	突発性 発しん	ヘルペ ンギー ナ	流行性 耳下腺 炎	眼科・基幹 定点	急性出血 性結膜炎	流行性角 結膜炎	細菌性髄 膜炎	無菌性髄 膜炎	マイコプラ ズマ肺炎	クラミジア 肺炎(オウ ム病を除 く)	感染性胃 腸炎(ロタ ウイルス)	インフル エンザ(入 院患者 数)	新型コロ ナウイル ス感染症 (入院患 者数)
～5ヶ月	9	9	～5ヶ月	4			2							～5ヶ月									1
～11ヶ月	18	3	～11ヶ月	1			12				1			～11ヶ月									
1歳	86	3	1歳	7	12		38	1			6			1歳								1	
2歳	105	3	2歳	4	4	4	38		2			1		2歳									
3歳	107	3	3歳		1	5	27		1					3歳									1
4歳	93	2	4歳		2	7	20		3					4歳				1				1	
5歳	106	4	5歳			3	19		2					5歳								1	
6歳	89	1	6歳			9	17		1	1				6歳									
7歳	74	1	7歳	1	1	5	18	4						7歳				1			1		
8歳	84		8歳		1	9	14	2		3				8歳									
9歳	52		9歳				15	1		1				9歳				1					
10～14歳	244	12	10～14歳			7	23							10～14歳				4				2	
15～19歳	67	9	15～19歳				1							15～19歳				1					
20～29歳	40	10	20歳以上			2	5							20～29歳								1	
30～39歳	63	12												30～39歳									
40～49歳	82	10												40～49歳								1	
50～59歳	74	17												50～59歳								2	1
60～69歳	57	19												60～69歳			2					8	2
70～79歳	50	18												70歳以上								29	22
80歳以上	26	16																					
合 計	1526	152	合 計	17	21	51	249	8	9	5	7	1		合 計			2		8		1	47	27
前期計	846	96	前期計	10	20	38	240	8	13	3	6	2	1	前期計					15			12	22
当期間/前期	1.8	1.58	当期間/前期	1.7	1.05	1.34	1.04	1	0.69	1.67	1.17	0.5		当期間/前期	***	***	***	***	0.53	***	***	3.92	1.23
増減数	680	56	増減数	7	1	13	9		-4	2	1	-1	-1	増減数			2		-7		1	35	5

***は前期計が“0”のとき