

福井県感染症発生動向調査速報

<<令和6年>>

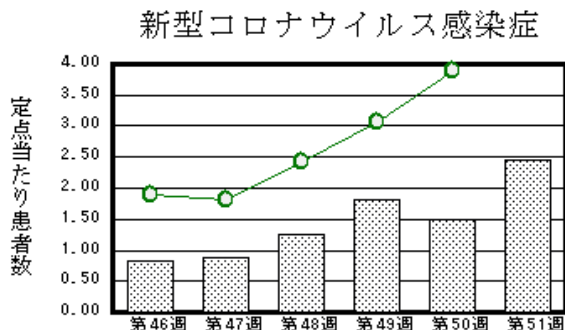
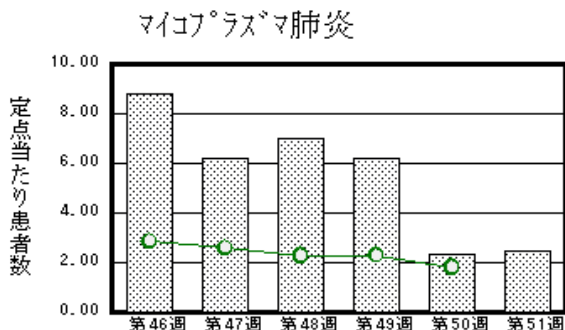
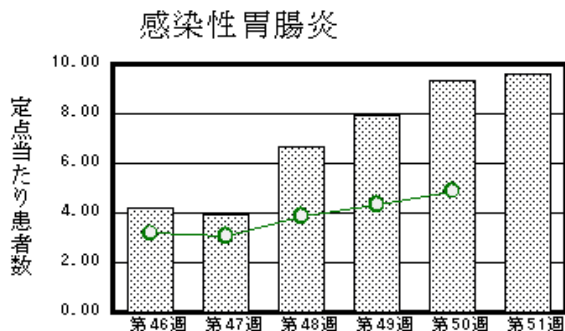
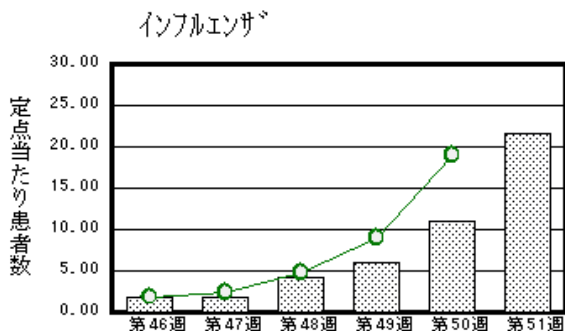
<週報> 第51週 (令和6年12月16日～12月22日)

発行日: 令和6年12月25日

発行: 福井県健康福祉部健康医療局保健予防課
福井県衛生環境研究センター
kansen-fk@pref.fukui.lg.jp

◆注目疾患の動向

- 【今週の上位5疾患】①インフルエンザ846名(21.69名) ②感染性胃腸炎240名(9.60名) ③マイコプラズマ肺炎15名(2.50名) ④新型コロナウイルス感染症96名(2.46名) ⑤A群溶血性レンサ球菌咽頭炎38名(1.52名) ()内は定点当たり人数
- 【報告数の多い疾患】①インフルエンザ(846名) ②感染性胃腸炎(240名) ③新型コロナウイルス感染症(96名) ④A群溶血性レンサ球菌咽頭炎(38名) ⑤咽頭結膜熱(20名)
- 【インフルエンザ】報告数は846名です。定点当たり報告数は増加しました(10.95名→21.69名)。地域別にみると、二州地区39.00名、若狭地区35.00名、福井市地区23.17名、丹南地区19.63名、坂井地区17.20名、福井地区7.00名、奥越地区2.75名の順となっています。
- 【感染性胃腸炎】報告数は240名です。定点当たり報告数は増加しました(9.36名→9.60名)。地域別にみると、二州地区24.67名、丹南地区13.60名、福井市地区9.35名、若狭地区5.50名、坂井地区3.67名、奥越地区0.33名の順となっています。
- 【マイコプラズマ肺炎】報告数は15名です。定点当たり報告数は増加しました(2.33名→2.50名)。地域別にみると、丹南地区6.00名、若狭地区4.00名、奥越地区2.00名、福井市地区1.00名、二州地区1.00名の順となっています。
- 【新型コロナウイルス感染症】報告数は96名です。定点当たり報告数は増加しました(1.49名→2.46名)。地域別にみると、丹南地区4.75名、二州地区3.40名、若狭地区3.33名、坂井地区2.20名、福井市地区1.25名、福井地区1.00名、奥越地区0.75名の順となっています。



※ 棒グラフは福井県、折れ線グラフは全国の数値を表しています。

◎ 各疾患の動向グラフについては福井県感染症情報のホームページをご覧ください。

◆感染症週報全国版の要点

2024年第49週(12月2日～12月8日)

発生動向総覧	<第49週>マイコプラズマ肺炎の定点当たり報告数は増加した。過去5年間の同時期の平均と比較してかなり多い
注目すべき感染症	<今週は該当記事はありません>
感染症関連情報	◆病原体情報 病原微生物検出情報(IASR)<速報記事>(12/6更新)エンテロウイルスによる新生児重症感染症 ◆海外感染症情報 厚生労働省検疫所(FORTH) ◆その他 新型コロナウイルス感染症関連情報について
速報	<今週は該当記事はありません>

※ 詳細は国立感染症研究所感染症疫学センターのホームページをご覧ください。 <https://www.niid.go.jp/niid/ja/from-idsc.html>

◆全数届出の感染症(福井県)

一類感染症：報告はありませんでした。

二類感染症：結核（福井市2名、若狭1名）の報告がありました。

三類感染症：報告はありませんでした。

四類感染症：報告はありませんでした。

五類感染症全数把握対象：百日咳（二州4名）の報告がありました。

（なお、侵襲性肺炎球菌感染症は第50週に福井市1名の報告がありました。）

類型	年齢 病名	0～9	10～19	20～29	30～39	40～49	50～59	60以上
二類	結核					1		2
五類	百日咳	2	2					

◆福井県感染症発生動向調査

[定点報告:五類感染症(週報分)]

令和6年 第51週

令和6年12月16日(月)～令和6年12月22日(日)

定点種別 (定点数)	保健所 病名	福井市	福井	坂井	奥越	丹南	二州	若狭	計	前週	全国(50週)
インフル エンザ・ 新型コロナ ウイルス 感染症 (39)	インフルエンザ (鳥インフルエンザ を除く)	278 23.17	14 7.00	86 17.20	11 2.75	157 19.63	195 39.00	105 35.00	846 21.69	427 10.95	94259 19.06
	新型コロナウイルス 感染症	15 1.25	2 1.00	11 2.20	3 0.75	38 4.75	17 3.40	10 3.33	96 2.46	58 1.49	19233 3.89
小児科 (25)	RSウイルス感染 症	1 0.13		2 0.67		7 1.40			10 0.40	16 0.64	1048 0.33
	咽頭結膜熱	11 1.38		2 0.67	6 2.00		1 0.33		20 0.80	17 0.68	1271 0.40
	A群溶血性レンサ 球菌咽頭炎	5 0.63		2 0.67	2 0.67	8 1.60	18 6.00	3 1.50	38 1.52	37 1.48	8185 2.61
	感染性胃腸炎	75 9.38		11 3.67	1 0.33	68 13.60	74 24.67	11 5.50	240 9.60	234 9.36	15354 4.89
	水痘			7 2.33				1 0.50	8 0.32	3 0.12	960 0.31
	手足口病	2 0.25	1 1.00	1 0.33		2 0.40	6 2.00	1 0.50	13 0.52	19 0.76	4156 1.32
	伝染性紅斑	2 0.25					1 0.33		3 0.12	5 0.20	2951 0.94
	突発性発しん	3 0.38				1 0.20	2 0.67		6 0.24	5 0.20	744 0.24
	ヘルパンギー ナ	1 0.13					1 0.33		2 0.08	2 0.08	103 0.03
	流行性耳下腺 炎	1 0.13							1 0.04	1 0.04	114 0.04
眼科 (3)	急性出血性結膜 炎		*	*	*		*	*			33 0.05
	流行性角結膜 炎										563 0.81
基幹 (6)	細菌性髄膜炎									1 0.17	12 0.03
	無菌性髄膜炎									1 0.17	13 0.03
	マイコプラズマ肺 炎	2 1.00			2 2.00	6 6.00	1 1.00	4 4.00	15 2.50	14 2.33	869 1.81
	クラミジア肺炎(オウム 病は除く)		*	*							2 0.00
	感染性胃腸炎(ロ タウイルス)										10 0.02
	インフルエンザ (入院患者数)	7 3.50				4 4.00		1 1.00	12 2.00	12 2.00	1316 2.74
	新型コロナウイルス 感染症 (入院患者数)	15 7.50				1 1.00	5 5.00	1 1.00	22 3.67	8 1.33	1980 4.12

インフルエンザ・新型コロナウイルス感染症は、小児科定点＋内科定点
細字は定点当たり患者数

*欄には定点はありません

◆福井県感染症発生動向調査(定点報告:五類感染症)

令和6年第51週 令和6年12月16日(月)～令和6年12月22日(日)

インフルエンザ・ 新型コロナウイルス 感染症定点	インフルエンザ(鳥イン フルエンザを除く)	新型コロナ ウイルス感 染症	小児科 定点	RSウイ ルス感 染症	咽頭結 膜熱	A群溶 血性レ ンサ球 菌咽頭 炎	感染性 胃腸炎	水痘	手足口 病	伝染性 紅斑	突発性 発しん	ヘルペ ンギー ナ	流行性 耳下腺 炎	眼科・基幹 定点	急性出血 性結膜炎	流行性角 結膜炎	細菌性髄 膜炎	無菌性髄 膜炎	マイコプラ ズマ肺炎	クラミジア 肺炎(オウ ム病を除 く)	感染性胃 腸炎(ロタ ウイルス)	インフル エンザ(入 院患者 数)	新型コロ ナウイル ス感染症 (入院患 者数)
～5ヶ月	5	1	～5ヶ月	1			1							～5ヶ月									
～11ヶ月	22	2	～11ヶ月	1			7		1		4			～11ヶ月									
1歳	31	4	1歳	3	8	1	36		3		2	1		1歳									
2歳	45	2	2歳	3	3	3	40			1				2歳									
3歳	44	1	3歳		2	6	24		4					3歳								1	
4歳	51	3	4歳	1	3	4	24	1	2					4歳									1
5歳	55	2	5歳		2	5	23		1	1			1	5歳					1				
6歳	54	1	6歳	1	1	3	13	6				1		6歳					1			2	
7歳	46		7歳			4	13							7歳					2				
8歳	53		8歳			3	17	1						8歳					1				
9歳	35	3	9歳			2	12		1					9歳					1				
10～14歳	180	10	10～14歳		1	6	23		1	1				10～14歳					6				
15～19歳	73	5	15～19歳				3							15～19歳					2			1	
20～29歳	15	10	20歳以上			1	4							20～29歳									1
30～39歳	13	7												30～39歳									
40～49歳	44	5												40～49歳					1				
50～59歳	36	7												50～59歳								1	2
60～69歳	23	9												60～69歳								1	2
70～79歳	13	13												70歳以上								6	16
80歳以上	8	11																					
合 計	846	96	合 計	10	20	38	240	8	13	3	6	2	1	合 計					15			12	22
前期計	427	58	前期計	16	17	37	234	3	19	5	5	2	1	前期計			1	1	14			12	8
当期間/前期	1.98	1.66	当期間/前期	0.63	1.18	1.03	1.03	2.67	0.68	0.6	1.2	1	1	当期間/前期	***	***			1.07	***	***	1	2.75
増減数	419	38	増減数	-6	3	1	6	5	-6	-2	1			増減数			-1	-1	1				14

***は前期計が“0”のとき