

福井県感染症発生動向調査速報

<<令和6年>>

<週報> 第50週 (令和6年12月9日～12月15日)

発行日: 令和6年12月18日

<月報> 11月 (令和6年11月1日～11月30日)

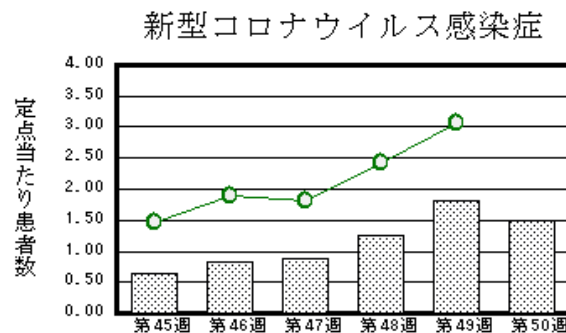
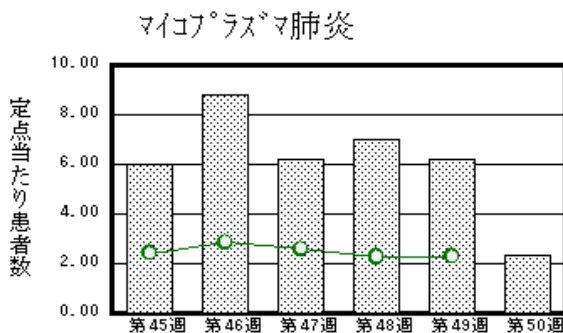
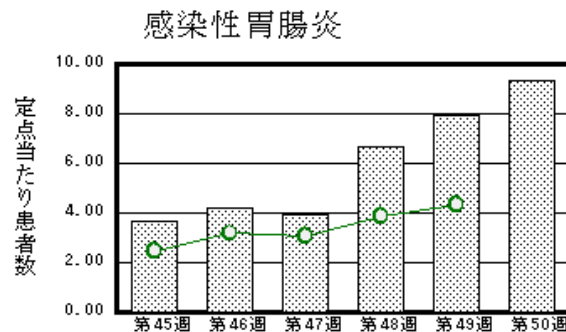
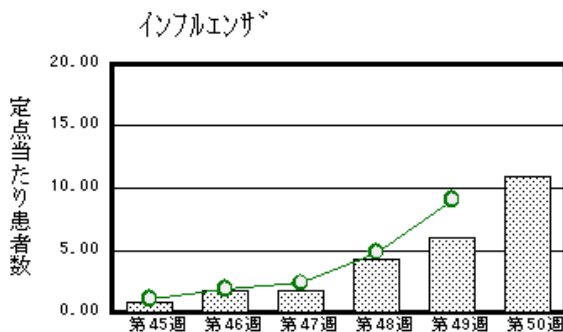
発行: 福井県健康福祉部健康医療局保健予防課

福井県衛生環境研究センター

kansen-fk@pref.fukui.lg.jp

◆注目疾患の動向

- 【今週の上位5疾患】①インフルエンザ427名(10.95名) ②感染性胃腸炎234名(9.36名) ③マイコプラズマ肺炎14名(2.33名) ④新型コロナウイルス感染症58名(1.49名) ⑤A群溶血性レンサ球菌咽頭炎37名(1.48名) ()内は定点当たり人数
- 【報告数の多い疾患】①インフルエンザ(427名) ②感染性胃腸炎(234名) ③新型コロナウイルス感染症(58名) ④A群溶血性レンサ球菌咽頭炎(37名) ⑤手足口病(19名)
- 【インフルエンザ】報告数は427名です。定点当たり報告数は増加しました(5.95名→10.95名)。地域別にみると、若狭地区24.00名、丹南地区15.75名、二州地区12.00名、福井市地区10.50名、坂井地区6.60名、福井地区2.00名、奥越地区1.50名の順となっています。
- 【感染性胃腸炎】報告数は234名です。定点当たり報告数は増加しました(7.92名→9.36名)。地域別にみると、二州地区16.67名、福井市地区10.75名、丹南地区10.60名、坂井地区5.67名、奥越地区5.67名、若狭地区5.50名の順となっています。
- 【マイコプラズマ肺炎】報告数は14名です。定点当たり報告数は減少しました(6.17名→2.33名)。地域別にみると、若狭地区6.00名、丹南地区4.00名、奥越地区2.00名、福井市地区1.00名の順となっています。
- 【新型コロナウイルス感染症】報告数は58名です。定点当たり報告数は減少しました(1.82名→1.49名)。地域別にみると、丹南地区3.13名、二州地区2.20名、若狭地区1.67名、坂井地区1.20名、奥越地区1.00名、福井市地区0.58名の順となっています。



※ 棒グラフは福井県、折れ線グラフは全国の数値を表しています。

◎ 各疾患の動向グラフについては福井県感染症情報のホームページをご覧ください。

◆感染症週報全国版の要点

2024年第48週(11月25日～12月1日)

発生動向総覧	<第48週> 伝染性紅斑の定点当たり報告数は増加した。過去5年間の同時期発生動向総覧の平均と比較してかなり多い
注目すべき感染症	<インフルエンザ> 2024/25シーズンは第44週に初めて定点当たりの報告数1.00を上回り、以降、増加傾向を示している
感染症関連情報	◆病原体情報 病原微生物検出情報(IASR) <速報記事> エンテロウイルスによる新生児重症感染症 ◆海外感染症情報 厚生労働省検疫所(FORTH) マールブルグ病-ルワンダ共和国(2024.10.11更新版) ◆その他 新型コロナウイルス感染症関連情報について
速報	<今週は該当記事はありません>

※ 詳細は国立感染症研究所感染症疫学センターのホームページをご覧ください。 <https://www.niid.go.jp/niid/ja/from-idsc.html>

◆全数届出の感染症(福井県)

- 一類感染症：報告はありませんでした。
- 二類感染症：報告はありませんでした。
- 三類感染症：報告はありませんでした。
- 四類感染症：報告はありませんでした。
- 五類感染症全数把握対象：百日咳（福井市2名、二州3名）の報告がありました。

類型	病名	年齢							
		0～9	10～19	20～29	30～39	40～49	50～59	60以上	
五類	百日咳	3	2						

◆福井県感染症発生動向調査

[定点報告:五類感染症(週報分)] 令和6年 第50週 令和6年12月9日(月)～令和6年12月15日(日)

定点種別 (定点数)	保健所 病名	福井市	福井	坂井	奥越	丹南	二州	若狭	計	前週	全国(49週)
インフル エンザ・ 新型コロナ ウイルス 感染症 (39)	インフルエンザ (鳥インフルエンザ を除く)	126 10.50	4 2.00	33 6.60	6 1.50	126 15.75	60 12.00	72 24.00	427 10.95	232 5.95	44673 9.03
	新型コロナウイルス 感染症	7 0.58		6 1.20	4 1.00	25 3.13	11 2.20	5 1.67	58 1.49	71 1.82	15163 3.07
小児科 (25)	RSウイルス感 染症	9 1.13		2 0.67		5 1.00			16 0.64	7 0.28	961 0.31
	咽頭結膜熱	7 0.88		3 1.00	1 0.33	5 1.00	1 0.33		17 0.68	22 0.88	1244 0.40
	A群溶血性レン サ球菌咽頭炎	5 0.63		4 1.33	3 1.00	8 1.60	15 5.00	2 1.00	37 1.48	38 1.52	8188 2.61
	感染性胃腸炎	86 10.75		17 5.67	17 5.67	53 10.60	50 16.67	11 5.50	234 9.36	198 7.92	13677 4.35
	水痘	2 0.25				1 0.20			3 0.12	14 0.56	961 0.31
	手足口病	5 0.63				4 0.80	7 2.33	3 1.50	19 0.76	33 1.32	6121 1.95
	伝染性紅斑	3 0.38			1 0.33	1 0.20			5 0.20	6 0.24	2900 0.92
	突発性発しん	2 0.25		2 0.67			1 0.33		5 0.20	3 0.12	806 0.26
	ヘルパンギー ナ	2 0.25							2 0.08	5 0.20	151 0.05
流行性耳下腺 炎	1 0.13							1 0.04		116 0.04	
眼科 (3)	急性出血性結 膜炎		*	*	*		*	*			17 0.02
	流行性角結 膜炎										496 0.71
基幹 (6)	細菌性髄膜炎	1 0.50							1 0.17	1 0.17	10 0.02
	無菌性髄膜炎	1 0.50							1 0.17	1 0.17	19 0.04
	マイコプラズマ 肺炎	2 1.00			2 2.00	4 4.00		6 6.00	14 2.33	37 6.17	1097 2.29
	クラミジア肺炎 (オウム 病は除く)		*	*							
	感染性胃腸炎 (ロ タウイルス)										4 0.01
	インフルエンザ (入院患者数)	7 3.50			1 1.00	3 3.00		1 1.00	12 2.00	5 0.83	620 1.29
新型コロナウイルス 感染症 (入院患者数)	5 2.50						2 2.00	1 1.00	8 1.33	12 2.00	1658 3.45

インフルエンザ・新型コロナウイルス感染症は、小児科定点＋内科定点
細字は定点当たり患者数

*欄には定点はありません

◆福井県感染症発生動向調査(定点報告:五類感染症)

令和6年第50週 令和6年12月9日(月)～令和6年12月15日(日)

インフルエンザ、 新型コロナウイルス 感染症定点	インフルエンザ(鳥イン フルエンザを 除く)	新型コロナ ウイルス感 染症	小児科 定点	RSウイ ルス感 染症	咽頭結 膜熱	A群溶 血性レ ンサ球 菌咽頭 炎	感染性 胃腸炎	水痘	手足口 病	伝染性 紅斑	突発性 発しん	ヘルパ ンギー ナ	流行性 耳下腺 炎	眼科・基幹 定点	急性出血 性結膜炎	流行性角 結膜炎	細菌性髄 膜炎	無菌性髄 膜炎	マイコプラ ズマ肺炎	クラミジア 肺炎(オウ ム病を除 く)	感染性胃 腸炎(ロタ ウイルス)	インフル エンザ(入 院患者 数)	新型コロ ナウイル ス感染症 (入院患 者数)	
～5ヶ月	1		～5ヶ月	4			1							～5ヶ月										
～11ヶ月	5	2	～11ヶ月	1			7		1	1	1			～11ヶ月					1					
1歳	17	3	1歳	3	9		28		2		4	1		1歳					1					1
2歳	14	1	2歳	5	2	5	29		5					2歳										
3歳	20		3歳	2	1	4	19		4	1				3歳									2	
4歳	27		4歳			5	32		5	1				4歳										
5歳	39		5歳		1	1	21	1	1					5歳										
6歳	45	3	6歳		1	3	23		1				1	6歳										
7歳	24	1	7歳		1	1	12							7歳					3					
8歳	23	1	8歳			6	9	1						8歳					4			1		
9歳	26		9歳			2	10	1		1				9歳										
10～14歳	107	2	10～14歳			9	33			1		1		10～14歳					3			2		
15～19歳	19	3	15～19歳	1	2		6							15～19歳			1		1					
20～29歳	10	4	20歳以上			1	4							20～29歳										
30～39歳	8	3												30～39歳										
40～49歳	12	4												40～49歳										
50～59歳	9	14												50～59歳					1					
60～69歳	12	5												60～69歳			1					1	4	
70～79歳	6	3												70歳以上								6	3	
80歳以上	3	9																						
合計	427	58	合計	16	17	37	234	3	19	5	5	2	1	合計			1	1	14			12	8	
前期計	232	71	前期計	7	22	38	198	14	33	6	3	5		前期計			1	1	37			5	12	
当期間/前期	1.84	0.82	当期間/前期	2.29	0.77	0.97	1.18	0.21	0.58	0.83	1.67	0.4	***	当期間/前期	***	***	1	1	0.38	***	***	2.4	0.67	
増減数	195	-13	増減数	9	-5	-1	36	-11	-14	-1	2	-3	1	増減数					-23			7	-4	

***は前期計が"0"のとき

◆福井県感染症発生動向調査(定点報告:五類感染症月報分)

令和6年11月

[患者数:人]

	STD 定点数	性器クラミジア		性器ヘルペス		尖圭コンジローマ		淋菌感染症		合計		基幹 定点数	メチン リン耐 性黄色 ブドウ 球菌感 染症	ペニシ リン耐 性肺炎 球菌感 染症	薬剤耐 性緑膿 菌感 染症	合計		
		男	女	男	女	男	女	男	女	男	女							
福井市	2				3	1	2			1	5	2	/					
福井	0											0						
坂井	1			1					1		2	0						
奥越	0											1						
丹南	1		1									1						
二州	1	4							2		6	1						
若狭	0											1						
合計	5	4	1	1	3	1	2	3		9	6	6		10	2			12
前期計	5	2	4	3	4		1			5	9	5	24				24	
当期間/前期		2	0.25	0.33	0.75	***	2	***	***	1.8	0.67		0.42	***	***		0.5	
増減数		2	-3	-2	-1	1	1	3		4	-3		-14	2			-12	

[定点当たり患者数:人/定点]

	STD 定点数	性器クラミジア		性器ヘルペス		尖圭コンジローマ		淋菌感染症		合計		基幹 定点数	メチン リン耐 性黄色 ブドウ 球菌感 染症	ペニシ リン耐 性肺炎 球菌感 染症	薬剤耐 性緑膿 菌感 染症	合計		
		男	女	男	女	男	女	男	女	男	女							
福井市	2				1.50	0.50	1.00			0.50	2.50	2	/					
福井	0											0						
坂井	1			1.00					1.00		2.00	0						
奥越	0											1						
丹南	1		1.00									1						
二州	1	4.00							2.00		6.00	1						
若狭	0											1						
合計	5	0.80	0.20	0.20	0.60	0.20	0.40	0.60		1.80	1.20	5		1.67	0.33			2.00
全国11月	980	1.19	1.20	0.30	0.46	0.34	0.18	0.50	0.16	2.33	2.00	480	2.53	0.17	0.01		2.71	

[年齢階層別患者数:人]

	STD	性器クラミジア		性器ヘルペス		尖圭コンジローマ		淋菌感染症		合計		基幹	メチン リン耐 性黄色 ブドウ 球菌感 染症	ペニシ リン耐 性肺炎 球菌感 染症	薬剤耐 性緑膿 菌感 染症	合計
		男	女	男	女	男	女	男	女	男	女					
0歳													1			1
1歳~4歳													1			1
5歳~9歳																
10歳~14歳																
15歳~19歳																
20歳~24歳			1					1		1	1					
25歳~29歳		2						1		3						
30歳~34歳		2			1					2	1					
35歳~39歳					1		2				3					
40歳~44歳								1		1						
45歳~49歳														1		1
50歳~54歳						1				1						
55歳~59歳					1						1					
60歳~64歳																
65歳~69歳				1						1			1	1		2
70歳以上													7			7
合計		4	1	1	3	1	2	3		9	6		10	2		12
前期計		2	4	3	4		1			5	9		24			24
当期間/前期		2	0.25	0.33	0.75	***	2	***	***	1.8	0.67		0.42	***	***	0.5
増減数		2	-3	-2	-1	1	1	3		4	-3		-14	2		-12

***は前期計が"0"のとき