

福井県感染症発生動向調査速報

＜＜令和6年＞＞

＜週報＞ 第49週（令和6年12月2日～12月8日）

発行日：令和6年12月11日

＜月報＞ 11月（令和6年11月1日～11月30日）

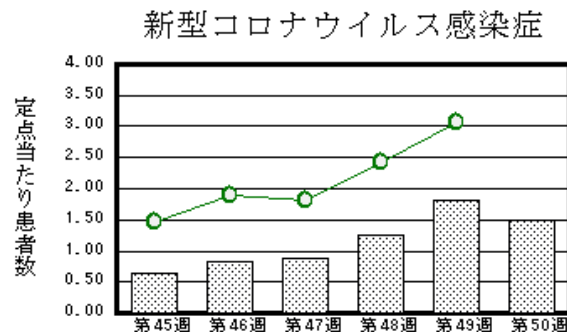
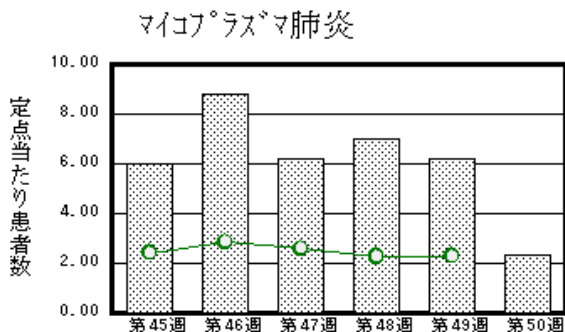
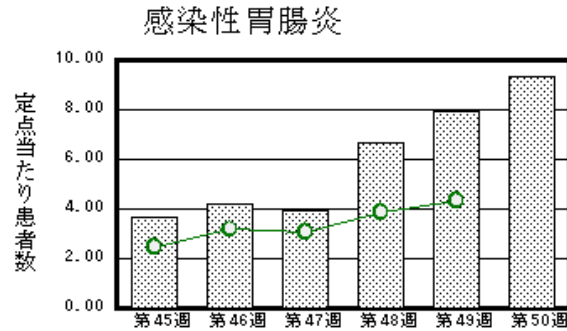
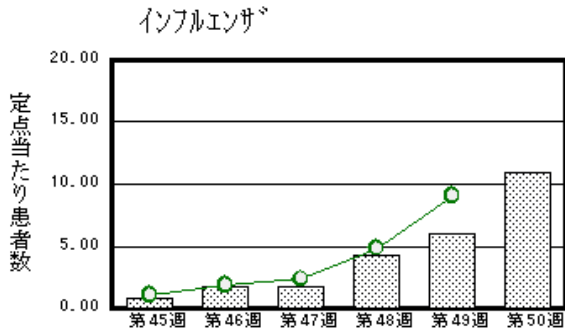
発行：福井県健康福祉部健康医療局保健予防課

福井県衛生環境研究センター

kansen-fk@pref.fukui.lg.jp

◆注目疾患の動向

- 【今週の上位5疾患】①感染性胃腸炎198名(7.92名) ②マイコプラズマ肺炎37名(6.17名) ③インフルエンザ232名(5.95名) ④新型コロナウイルス感染症71名(1.82名) ⑤A群溶血性レンサ球菌咽頭炎38名(1.52名) ()内は定点当たり人数
- 【報告数の多い疾患】①インフルエンザ(232名) ②感染性胃腸炎(198名) ③新型コロナウイルス感染症(71名) ④マイコプラズマ肺炎(37名) ⑤A群溶血性レンサ球菌咽頭炎(38名)
- 【感染性胃腸炎】報告数は198名です。定点当たり報告数は増加しました(6.68名→7.92名)。地域別にみると、二州地区16.33名、福井市地区9.38名、丹南地区9.00名、坂井地区4.67名、若狭地区3.00名、奥越地区2.67名、福井地区1.00名の順となっています。
- 【マイコプラズマ肺炎】報告数は37名です。定点当たり報告数は減少しました(7.00名→6.17名)。地域別にみると、丹南地区26.00名、若狭地区4.00名、奥越地区3.00名、二州地区2.00名、福井市地区1.00名の順となっています。
- 【インフルエンザ】報告数は231名です。定点当たり報告数は増加しました(4.26名→5.95名)。地域別にみると、丹南地区10.13名、二州地区8.40名、坂井地区7.20名、福井市地区5.25名、若狭地区2.67名、奥越地区0.50名の順となっています。
- 【新型コロナウイルス感染症】報告数は71名です。定点当たり報告数は増加しました(1.26名→1.82名)。地域別にみると、丹南地区3.00名、福井地区2.50名、二州地区2.40名、坂井地区2.00名、奥越地区2.00名、福井市地区0.83名、若狭地区0.67名の順となっています。



※ 棒グラフは福井県、折れ線グラフは全国の数値を表しています。

◎ 各疾患の動向グラフについては福井県感染症情報のホームページをご覧ください。

◆感染症週報全国版の要点

2024年第47週(11月18日～11月24日)

発生動向総覧	＜第47週＞マイコプラズマ肺炎の定点当たり報告数は減少した。過去5年間の同時期の平均と比較してかなり多い
注目すべき感染症	＜今週は該当記事はありません＞
感染症関連情報	◆病原体情報 病原微生物検出情報(IASR) ◆海外感染症情報 厚生労働省検疫所(FORTH) ◆その他 新型コロナウイルス感染症関連情報について
速報	＜今週は該当記事はありません＞

※ 詳細は国立感染症研究所感染症疫学センターのホームページをご覧ください。 <https://www.niid.go.jp/niid/ja/from-idsc.html>

◆全数届出の感染症(福井県)

一類感染症：報告はありませんでした。
 二類感染症：結核（奥越1名）の報告がありました。
 （なお、結核は第48週に坂井1名の報告がありました。）
 三類感染症：報告はありませんでした。
 四類感染症：報告はありませんでした。
 五類感染症全数把握対象：カルバペネム耐性腸内細菌目細菌感染症（奥越1名）、侵襲性肺炎球菌感染症（若狭1名）、水痘（福井市1名）、梅毒（二州1名）の報告がありました。

類型	病名	年齢										
		0～9	10～19	20～29	30～39	40～49	50～59	60以上				
二類	結核											1
五類	カルバペネム耐性腸内細菌目細菌感染症											1
	侵襲性肺炎球菌感染症											1
	水痘									1		
	梅毒			1								

◆福井県感染症発生動向調査

[定点報告:五類感染症(週報分)] 令和6年 第49週 令和6年12月2日(月)～令和6年12月8日(日)

定点種別 (定点数)	保健所 病名	令和6年 第49週									前週	全国(48週)	
		福井市	福井	坂井	奥越	丹南	二州	若狭	計				
インフルエンザ・ 新型コロナウイルス 感染症 (39)	インフルエンザ (鳥インフルエンザ を除く)	63 5.25		36 7.20	2 0.50	81 10.13	42 8.40	8 2.67	232 5.95	166 4.26	24027 4.86		
	新型コロナウイルス 感染症	10 0.83	5 2.50	10 2.00	8 2.00	24 3.00	12 2.40	2 0.67	71 1.82	49 1.26	11945 2.42		
小児科 (25)	RSウイルス感染 症	5 0.63				2 0.40			7 0.28	6 0.24	858 0.27		
	咽頭結膜熱	9 1.13		4 1.33	4 1.33	3 0.60	2 0.67		22 0.88	10 0.40	1070 0.34		
	A群溶血性レンサ 球菌咽頭炎	11 1.38		2 0.67	3 1.00	7 1.40	13 4.33	2 1.00	38 1.52	34 1.36	8101 2.58		
	感染性胃腸炎	75 9.38	1 1.00	14 4.67	8 2.67	45 9.00	49 16.33	6 3.00	198 7.92	167 6.68	12074 3.85		
	水痘					9 1.80	2 0.67	3 1.50	14 0.56	3 0.12	894 0.28		
	手足口病	9 1.13	3 3.00	3 1.00	2 0.67	6 1.20	8 2.67	2 1.00	33 1.32	31 1.24	8617 2.75		
	伝染性紅斑	4 0.50		2 0.67					6 0.24	3 0.12	2806 0.89		
	突発性発しん	1 0.13		1 0.33		1 0.20			3 0.12	6 0.24	872 0.28		
	ヘルパンギー ナ	2 0.25				1 0.20	2 0.67		5 0.20		193 0.06		
	流行性耳下腺 炎										100 0.03		
眼科 (3)	急性出血性結膜 炎		*	*	*		*	*			16 0.02		
	流行性角結膜 炎										438 0.63		
基幹 (6)	細菌性髄膜炎	1 0.50							1 0.17	2 0.33	13 0.03		
	無菌性髄膜炎	1 0.50							1 0.17		16 0.03		
	マイコプラズマ肺 炎	2 1.00				3 3.00	26 26.00	2 2.00	4 4.00	37 6.17	42 7.00	1090 2.27	
	クラミジア肺炎(オウム 病は除く)		*	*							4 0.01		
	感染性胃腸炎(ロ タウイルス)										4 0.01		
	インフルエンザ (入院患者数)	3 1.50					1 1.00		1 1.00	5 0.83	446 0.93		
新型コロナウイルス 感染症 (入院患者数)	2 1.00				4 4.00	2 2.00		4 4.00	12 2.00	8 1.33	1420 2.95		

インフルエンザ・新型コロナウイルス感染症は、小児科定点+内科定点 *欄には定点はありません
 細字は定点当たり患者数

◆福井県感染症発生動向調査(定点報告:五類感染症)

令和6年第49週 令和6年12月2日(月)～令和6年12月8日(日)

インフルエンザ、 新型コロナウイルス 感染症定点	インフルエンザ(鳥イン フルエンザを 除く)	新型コロナ ウイルス感 染症	小児科 定点	RSウイ ルス感 染症	咽頭結 膜熱	A群溶 血性レ ンサ球 菌咽頭 炎	感染性 胃腸炎	水痘	手足口 病	伝染性 紅斑	突発性 発しん	ヘルパ ンギー ナ	流行性 耳下腺 炎	眼科・基幹 定点	急性出血 性結膜炎	流行性角 結膜炎	細菌性髄 膜炎	無菌性髄 膜炎	マイコプラ ズマ肺炎	クラミジア 肺炎(オウ ム病を除 く)	感染性胃 腸炎(ロタ ウイルス)	インフル エンザ(入 院患者 数)	新型コロ ナウイル ス感染症 (入院患 者数)	
～5ヶ月		2	～5ヶ月	2	1		1							～5ヶ月										
～11ヶ月	5	4	～11ヶ月	2			11	1	2					～11ヶ月										
1歳	8	2	1歳	2	12	1	23	2	6		3	2		1歳					4			1	1	
2歳	5	2	2歳	1	3	2	22		7	1		1		2歳					5					
3歳	12	3	3歳		4	1	23	1	6					3歳										
4歳	18	1	4歳			4	28	1	4					4歳								2		
5歳	13	1	5歳			8	25		1					5歳					2			1		
6歳	24	2	6歳		2	2	11		5					6歳					2					
7歳	15		7歳			7	14	1	1	2				7歳					4					
8歳	17	1	8歳			4	6	3		3				8歳					2					
9歳	19		9歳			5	7	3	1			1		9歳					3					
10～14歳	51	6	10～14歳			4	22	2				1		10～14歳					11					
15～19歳	9	3	15～19歳				1							15～19歳					2					
20～29歳	1	3	20歳以上				4							20～29歳										
30～39歳	7	6												30～39歳					2				1	
40～49歳	9	6												40～49歳			1	1						
50～59歳	8	7												50～59歳										
60～69歳	6	9												60～69歳									1	
70～79歳	3	6												70歳以上							1		9	
80歳以上	2	7																						
合計	232	71	合計	7	22	38	198	14	33	6	3	5		合計			1	1	37			5	12	
前期計	166	49	前期計	6	10	34	167	3	31	3	6			前期計			2		42				8	
当期間/前期	1.4	1.45	当期間/前期	1.17	2.2	1.12	1.19	4.67	1.06	2	0.5	***	***	当期間/前期	***	***	0.5	***	0.88	***	***	***	1.5	
増減数	66	22	増減数	1	12	4	31	11	2	3	-3	5		増減数			-1	1	-5			5	4	

***は前期計が“0”のとき

◆福井県感染症発生動向調査(定点報告:五類感染症月報分)

令和6年11月

[患者数:人]

	STD 定点数	性器クラミジア		性器ヘルペス		尖圭コンジローマ		淋菌感染症		合計		基幹 定点数	メチシリン 耐性黄色 ブドウ球 菌感染症	ペニシリン 耐性肺炎 球菌感 染症	薬剤耐 性緑膿 菌感 染症	合計		
		男	女	男	女	男	女	男	女	男	女							
福井市	2				3	1	2			1	5	1	/					
福井	0											0						
坂井	1			1					1		2	0						
奥越	0											1						
丹南	1		1									1						
二州	1	4							2		6	1						
若狭	0											1						
合計	5	4	1	1	3	1	2	3		9	6	5	10	2			12	
前期計	5	2	4	3	4		1			5	9	5	24				24	
当期間/前期		2	0.25	0.33	0.75	***	2	***	***	1.8	0.67		0.42	***	***		0.5	
増減数		2	-3	-2	-1	1	1	3		4	-3		-14	2			-12	

[定点当たり患者数:人/定点]

	STD 定点数	性器クラミジア		性器ヘルペス		尖圭コンジローマ		淋菌感染症		合計		基幹 定点数	メチシリン 耐性黄色 ブドウ球 菌感染症	ペニシリン 耐性肺炎 球菌感 染症	薬剤耐 性緑膿 菌感 染症	合計		
		男	女	男	女	男	女	男	女	男	女							
福井市	2				1.50	0.50	1.00			0.50	2.50	1	/					
福井	0											0						
坂井	1			1.00					1.00		2.00	0						
奥越	0											1						
丹南	1		1.00									1						
二州	1	4.00							2.00		6.00	1						
若狭	0											1						
合計	5	0.80	0.20	0.20	0.60	0.20	0.40	0.60		1.80	1.20	5	2.00	0.40			2.40	
全国10月	979	1.28	1.46	0.34	0.56	0.39	0.20	0.54	0.20	2.55	2.42	479	2.77	0.14	0.01		2.92	

[年齢階層別患者数:人]

	STD	性器クラミジア		性器ヘルペス		尖圭コンジローマ		淋菌感染症		合計		基幹	メチシリン 耐性黄色 ブドウ球 菌感染症	ペニシリン 耐性肺炎 球菌感 染症	薬剤耐 性緑膿 菌感 染症	合計	
		男	女	男	女	男	女	男	女	男	女						
0歳													1				1
1歳~4歳													1				1
5歳~9歳																	
10歳~14歳																	
15歳~19歳																	
20歳~24歳			1						1		1	1					
25歳~29歳		2							1		3						
30歳~34歳		2			1						2	1					
35歳~39歳					1		2					3					
40歳~44歳									1		1						
45歳~49歳														1			1
50歳~54歳						1					1						
55歳~59歳					1						1						
60歳~64歳																	
65歳~69歳				1							1		1	1			2
70歳以上													7				7
合計		4	1	1	3	1	2	3		9	6		10	2			12
前期計		2	4	3	4		1			5	9		24				24
当期間/前期		2	0.25	0.33	0.75	***	2	***	***	1.8	0.67		0.42	***	***		0.5
増減数		2	-3	-2	-1	1	1	3		4	-3		-14	2			-12

***は前期計が"0"のとき