

# 福井県感染症発生動向調査速報

＜＜令和6年＞＞

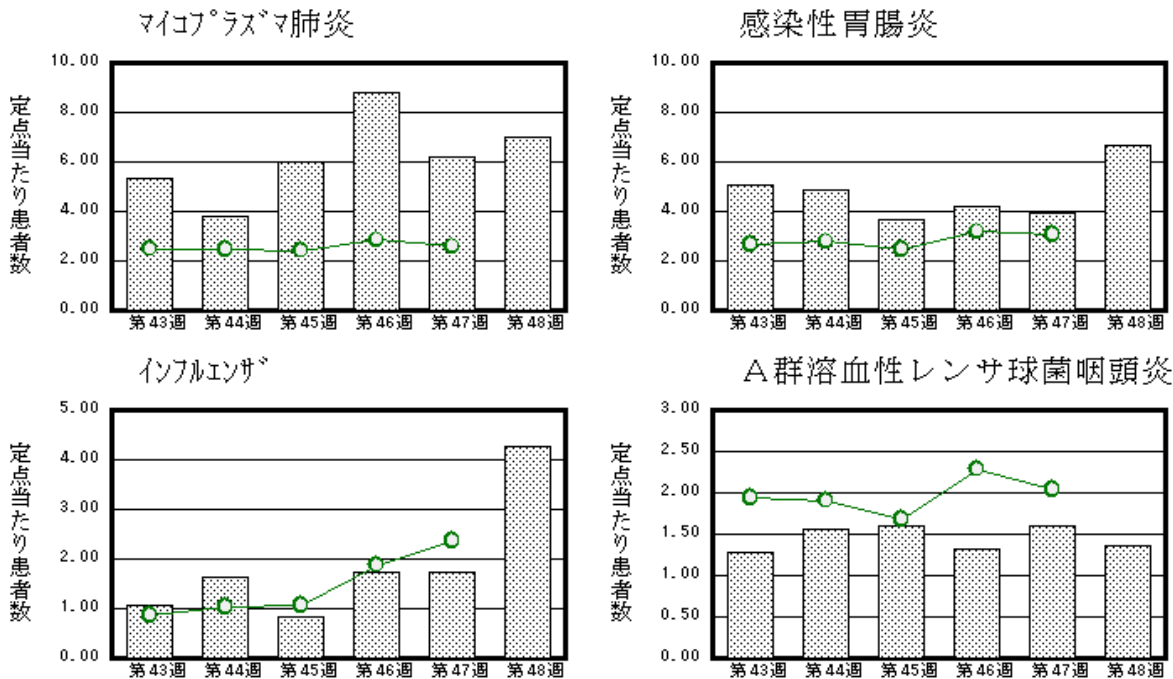
＜週報＞ 第48週（令和6年11月25日～12月1日）

発行日： 令和6年12月4日

発行： 福井県健康福祉部健康医療局保健予防課  
福井県衛生環境研究センター  
kansen-fk@pref.fukui.lg.jp

## ◆注目疾患の動向

- 【今週の上位5疾患】①マイコプラズマ肺炎42名(7.00名) ②感染性胃腸炎167名(6.68名) ③インフルエンザ166名(4.26名) ④A群溶血性レンサ球菌咽頭炎34名(1.36名) ⑤新型コロナウイルス感染症49名(1.26名) ( )内は定点当たり人数
- 【報告数の多い疾患】①感染性胃腸炎(167名) ②インフルエンザ(166名) ③新型コロナウイルス感染症(49名) ④マイコプラズマ肺炎(42名) ⑤A群溶血性レンサ球菌咽頭炎(34名)
- 【マイコプラズマ肺炎】報告数は42名です。定点当たり報告数は増加しました(6.17名→7.00名)。地域別にみると、丹南地区23.00名、若狭地区5.00名、奥越地区4.00名、福井市地区3.50名、二州地区3.00名の順となっています。
- 【感染性胃腸炎】報告数は167名です。定点当たり報告数は増加しました(3.96名→6.68名)。地域別にみると、二州地区10.67名、福井市地区8.38名、丹南地区7.80名、坂井地区6.00名、若狭地区4.00名、奥越地区1.00名の順となっています。
- 【インフルエンザ】報告数は166名です。定点当たり報告数は増加しました(1.74名→4.26名)。地域別にみると、二州地区9.20名、若狭地区8.00名、福井市地区3.83名、坂井地区3.80名、丹南地区3.25名、福井地区1.50名、奥越地区0.50名の順となっています。
- 【A群溶血性レンサ球菌咽頭炎】報告数は34名です。定点当たり報告数は減少しました(1.60名→1.36名)。地域別にみると、二州地区2.67名、坂井地区2.33名、丹南地区1.80名、奥越地区1.33名、福井地区1.00名、若狭地区1.00名、福井市地区0.38名の順となっています。



※ 棒グラフは福井県、折れ線グラフは全国の数値を表しています。

◎ 各疾患の動向グラフについては福井県感染症情報のホームページをご覧ください。

## ◆感染症週報全国版の要点

2024年第46週(11月11日～11月17日)

発生動向総覧	＜第46週＞マイコプラズマ肺炎の定点当たり報告数は増加した。過去5年間の同時期の平均と比較してかなり多い
注目すべき感染症	＜今週は該当記事はありません＞
感染症関連情報	原体情報 病原微生物検出情報(IASR) ◆海外感染症情報 厚生労働省検疫所(FORTH) ウエストナイルウイルスーバルバドス ◆その他 新型コロナウイルス感染症関連情報について
速報	＜今週は該当記事はありません＞

※ 詳細は国立感染症研究所感染症疫学センターのホームページをご覧ください。 <https://www.niid.go.jp/niid/ja/from-idsc.html>

◆全数届出の感染症(福井県)

一類感染症：報告はありませんでした。  
 二類感染症：結核（福井市1名）の報告がありました。  
 三類感染症：腸管出血性大腸菌感染症（若狭1名）の報告がありました。  
 四類感染症：報告はありませんでした。  
 五類感染症全数把握対象：百日咳（二州3名）、梅毒（福井市1名、若狭1名）の報告がありました。

類型	病名	年齢						
		0～9	10～19	20～29	30～39	40～49	50～59	60以上
二類	結核							1
三類	腸管出血性大腸菌感染症				1			
五類	百日咳		3					
	梅毒			1	1			

◆福井県感染症発生動向調査

[定点報告：五類感染症(週報分)] 令和6年 第48週 令和6年11月25日(月)～令和6年12月1日(日)

定点種別 (定点数)	保健所 病名	福井市	福井	坂井	奥越	丹南	二州	若狭	計	前週	全国(47週)
インフル エンザ・ 新型コロ ナウイルス 感染症 (39)	インフルエンザ (鳥インフルエンザ を除く)	46 3.83	3 1.50	19 3.80	2 0.50	26 3.25	46 9.20	24 8.00	166 4.26	68 1.74	11678 2.36
	新型コロナウイルス 感染症	11 0.92		3 0.60	3 0.75	17 2.13	9 1.80	6 2.00	49 1.26	34 0.87	8948 1.81
小児科 (25)	RSウイルス感染 症	1 0.13			1 0.33	4 0.80			6 0.24	7 0.28	734 0.23
	咽頭結膜熱	2 0.25		1 0.33	3 1.00		3 1.00	1 0.50	10 0.40	19 0.76	883 0.28
	A群溶血性レンサ 球菌咽頭炎	3 0.38	1 1.00	7 2.33	4 1.33	9 1.80	8 2.67	2 1.00	34 1.36	40 1.60	6401 2.04
	感染性胃腸炎	67 8.38		18 6.00	3 1.00	39 7.80	32 10.67	8 4.00	167 6.68	99 3.96	9668 3.08
	水痘	2 0.25		1 0.33					3 0.12	1 0.04	724 0.23
	手足口病	7 0.88	1 1.00	2 0.67	1 0.33	10 2.00	5 1.67	5 2.50	31 1.24	37 1.48	10567 3.37
	伝染性紅斑	2 0.25					1 0.33		3 0.12	1 0.04	1612 0.51
	突発性発しん	1 0.13		2 0.67		2 0.40	1 0.33		6 0.24	3 0.12	756 0.24
	ヘルパンギー ナ									2 0.08	239 0.08
	流行性耳下腺 炎										83 0.03
眼科 (3)	急性出血性結膜 炎										15 0.02
	流行性角結膜 炎										367 0.53
基幹 (6)	細菌性髄膜炎	1 0.50					1 1.00		2 0.33	1 0.17	11 0.02
	無菌性髄膜炎										13 0.03
	マイコプラズマ肺 炎	7 3.50			4 4.00	23 23.00	3 3.00	5 5.00	42 7.00	37 6.17	1233 2.57
	クラミジア肺炎(オム 病は除く)										
	感染性胃腸炎(ロ タウイルス)										6 0.01
	インフルエンザ (入院患者数)									2 0.33	225 0.47
新型コロナウイルス 感染症 (入院患者数)	3 1.50			1 1.00		2 2.00	2 2.00	8 1.33	8 1.33	1138 2.37	

インフルエンザ・新型コロナウイルス感染症は、小児科定点＋内科定点  
細字は定点当たり患者数

\*欄には定点はありません

◆福井県感染症発生動向調査(定点報告:五類感染症)

令和6年第48週 令和6年11月25日(月)～令和6年12月1日(日)

インフルエンザ、 新型コロナウイルス 感染症定点	インフルエンザ(鳥イン フルエンザを 除く)	新型コロナ ウイルス感 染症	小児科 定点	RSウイ ルス感 染症	咽頭結 膜熱	A群溶 血性レ ンサ球 菌咽頭 炎	感染性 胃腸炎	水痘	手足口 病	伝染性 紅斑	突発性 発しん	ヘルペ ンギー ナ	流行性 耳下腺 炎	眼科・基幹 定点	急性出血 性結膜炎	流行性角 結膜炎	細菌性髄 膜炎	無菌性髄 膜炎	マイコプラ ズマ肺炎	クラミジア 肺炎(オウ ム病を除 く)	感染性胃 腸炎(ロタ ウイルス)	インフル エンザ(入 院患者 数)	新型コロ ナウイル ス感染症 (入院患 者数)	
～5ヶ月		1	～5ヶ月	2			1							～5ヶ月			1							
～11ヶ月	1	3	～11ヶ月	1	1		8	1	1		1			～11ヶ月					1					1
1歳	6	2	1歳		5	2	17		5	1	5			1歳					2					
2歳	4	1	2歳	3	2		28		4					2歳					4					
3歳	11		3歳			3	17		9					3歳					2					
4歳	8		4歳			5	14	1	1					4歳					5					
5歳	9	3	5歳		1	6	13		8					5歳					3					
6歳	12		6歳			6	18		2					6歳										
7歳	15		7歳		1	1	8			1				7歳					2					
8歳	20		8歳			6	17							8歳					5					
9歳	9		9歳			2	6			1				9歳					5					
10～14歳	48	9	10～14歳			2	13	1						10～14歳					6					
15～19歳	5		15～19歳			1	2		1					15～19歳					2					
20～29歳	5	1	20歳以上				5							20～29歳										
30～39歳	4	4												30～39歳					1					
40～49歳	1	5												40～49歳					3					
50～59歳	5	9												50～59歳										
60～69歳	1	4												60～69歳			1							1
70～79歳	2	3												70歳以上					1					6
80歳以上		4																						
合計	166	49	合計	6	10	34	167	3	31	3	6			合計			2		42					8
前期計	68	34	前期計	7	19	40	99	1	37	1	3	2		前期計			1		37			2		8
当期間/前期	2.44	1.44	当期間/前期	0.86	0.53	0.85	1.69	3	0.84	3	2		***	当期間/前期	***	***	2	***	1.14	***	***			1
増減数	98	15	増減数	-1	-9	-6	68	2	-6	2	3	-2		増減数			1		5					-2

\*\*\*は前期計が“0”のとき