

# 福井県感染症発生動向調査速報

＜＜令和6年＞＞

＜週報＞ 第47週（令和6年11月18日～11月24日）

発行日： 令和6年11月27日

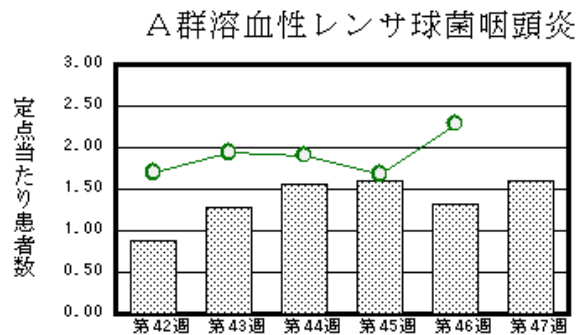
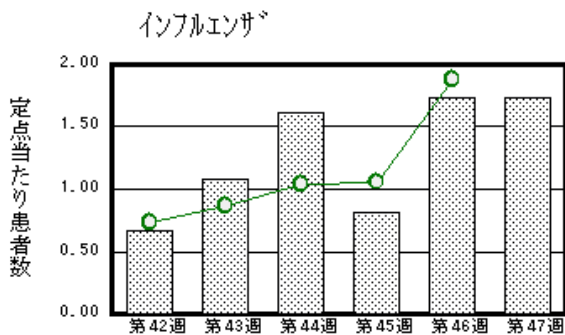
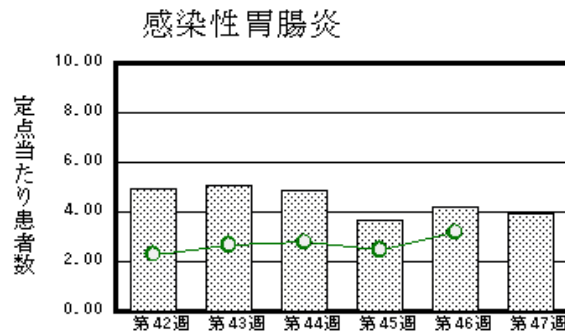
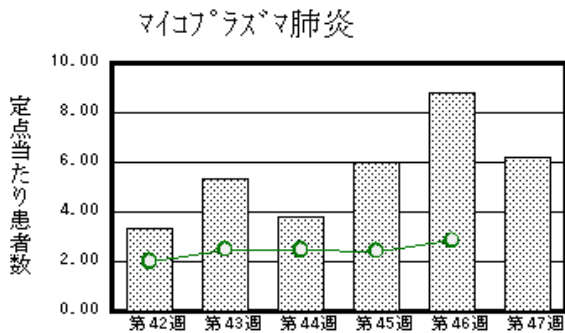
発行： 福井県健康福祉部健康医療局保健予防課

福井県衛生環境研究センター

kansen-fk@pref.fukui.lg.jp

## ◆注目疾患の動向

- 【今週の上位5疾患】①マイコプラズマ肺炎37名(6.17名) ②感染性胃腸炎99名(3.96名) ③インフルエンザ68名(1.74名) ④A群溶血性レンサ球菌咽頭炎40名(1.60名) ⑤手足口病37名(1.48名)  
( )内は定点当たり人数
- 【報告数の多い疾患】①感染性胃腸炎(99名) ②インフルエンザ(68名) ③A群溶血性レンサ球菌咽頭炎(40名) ④手足口病(37名)、マイコプラズマ肺炎(37名) ⑤新型コロナウイルス感染症(34名)
- 【マイコプラズマ肺炎】報告数は37名です。定点当たり報告数は減少しました(8.83名→6.17名)。地域別にみると、丹南地区27.00名、福井市地区2.00名、奥越地区2.00名、二州地区2.00名、若狭地区2.00名の順となっています。
- 【感染性胃腸炎】報告数は99名です。定点当たり報告数は減少しました(4.20名→3.96名)。地域別にみると、二州地区7.00名、福井市地区4.50名、坂井地区4.00名、丹南地区4.00名、若狭地区4.00名、奥越地区0.67名の順となっています。
- 【インフルエンザ】報告数は68名です。定点当たり報告数は変動ありませんでした(1.74名→1.74名)。地域別にみると、二州地区4.20名、丹南地区2.63名、福井市地区1.83名、若狭地区0.67名、福井地区0.50名、坂井地区0.20名の順となっています。
- 【A群溶血性レンサ球菌咽頭炎】報告数は40名です。定点当たり報告数は増加しました(1.32名→1.60名)。地域別にみると、二州地区5.00名、奥越地区2.00名、丹南地区1.40名、坂井地区1.00名、若狭地区1.00名、福井市地区0.88名の順となっています。



※ 棒グラフは福井県、折れ線グラフは全国の数値を表しています。

◎ 各疾患の動向グラフについては福井県感染症情報のホームページをご覧ください。

## ◆感染症週報全国版の要点

2024年第45週(11月4日～11月10日)

発生動向総覧	＜第45週＞マイコプラズマ肺炎の定点当たり報告数は2週連続で減少した。過去5年間の同時期の平均と比較してかなり多い
注目すべき感染症	＜今週は該当記事はありません＞
感染症関連情報	◆病原体情報 病原微生物検出情報(IASR) ◆海外感染症情報 厚生労働省検疫所(FORTH) 中東呼吸器症候群-サウジアラビア王国 ◆その他 風疹に関する疫学情報(2024年11月6日現在) / 新型コロナウイルス感染症関連情報について
速報	＜今週は該当記事はありません＞

※ 詳細は国立感染症研究所感染症疫学センターのホームページをご覧ください。 <https://www.niid.go.jp/niid/ja/from-idsc.html>

◆全数届出の感染症(福井県)

一類感染症：報告はありませんでした。  
 二類感染症：報告はありませんでした。  
 三類感染症：報告はありませんでした。  
 四類感染症：報告はありませんでした。

(なお、レジオネラ症は第46週に二州1名の報告がありました。)

五類感染症全数把握対象：侵襲性肺炎球菌感染症(福井市1名)、梅毒(丹南1名)の報告がありました。

類型	病名	年齢							
		0～9	10～19	20～29	30～39	40～49	50～59	60以上	
五類	侵襲性肺炎球菌感染症				1				
	梅毒				1				

◆福井県感染症発生動向調査

[定点報告:五類感染症(週報分)] 令和6年 第47週 令和6年11月18日(月)～令和6年11月24日(日)

定点種別 (定点数)	保健所 病名	福井市	福井	坂井	奥越	丹南	二州	若狭	計	前週	全国(46週)
インフル エンザ・ 新型コロ ナウイルス 感染症 (39)	インフルエンザ (鳥インフルエンザ を除く)	22 1.83	1 0.50	1 0.20		21 2.63	21 4.20	2 0.67	68 1.74	68 1.74	9309 1.88
	新型コロナウイルス 感染症	3 0.25		1 0.20	2 0.50	11 1.38	14 2.80	3 1.00	34 0.87	32 0.82	9406 1.90
小児科 (25)	RSウイルス感染 症	6 0.75			1 0.33				7 0.28	5 0.20	805 0.26
	咽頭結膜熱	7 0.88			9 3.00	2 0.40	1 0.33		19 0.76	10 0.40	842 0.27
	A群溶血性レンサ 球菌咽頭炎	7 0.88		3 1.00	6 2.00	7 1.40	15 5.00	2 1.00	40 1.60	33 1.32	7173 2.29
	感染性胃腸炎	36 4.50		12 4.00	2 0.67	20 4.00	21 7.00	8 4.00	99 3.96	105 4.20	9968 3.18
	水痘					1 0.20			1 0.04	3 0.12	650 0.21
	手足口病	13 1.63	1 1.00	4 1.33	1 0.33	12 2.40	1 0.33	5 2.50	37 1.48	34 1.36	13079 4.17
	伝染性紅斑			1 0.33					1 0.04	2 0.08	1742 0.56
	突発性発しん			1 0.33		2 0.40			3 0.12	9 0.36	704 0.22
	ヘルパンギー ナ				2 0.67				2 0.08	2 0.08	298 0.10
	流行性耳下腺 炎										96 0.03
眼科 (3)	急性出血性結膜 炎		*	*	*		*	*			11 0.02
	流行性角結膜 炎										345 0.49
基幹 (6)	細菌性髄膜炎	1 0.50							1 0.17		16 0.03
	無菌性髄膜炎									2 0.33	19 0.04
	マイコプラズマ肺 炎	4 2.00			2 2.00	27 27.00	2 2.00	2 2.00	37 6.17	53 8.83	1363 2.84
	クラミジア肺炎(オウム 病は除く)		*	*							2 0.00
	感染性胃腸炎(ロ タウイルス)										2 0.00
	インフルエンザ (入院患者数)	2 1.00							2 0.33	3 0.50	144 0.30
	新型コロナウイルス 感染症 (入院患者数)	5 2.50					1 1.00	2 2.00	8 1.33	19 3.17	1175 2.44

インフルエンザ・新型コロナウイルス感染症は、小児科定点+内科定点  
細字は定点当たり患者数

\*欄には定点はありません

◆福井県感染症発生動向調査(定点報告:五類感染症)

令和6年第47週 令和6年11月18日(月)～令和6年11月24日(日)

インフルエンザ、 新型コロナウイルス 感染症定点	インフルエンザ(鳥イン フルエンザを 除く)	新型コロナ ウイルス感 染症	小児科 定点	RSウイ ルス感 染症	咽頭結 膜熱	A群溶 血性レ ンサ球 菌咽頭 炎	感染性 胃腸炎	水痘	手足口 病	伝染性 紅斑	突発性 発しん	ヘルペ ンギー ナ	流行性 耳下腺 炎	眼科・基幹 定点	急性出血 性結膜炎	流行性角 結膜炎	細菌性髄 膜炎	無菌性髄 膜炎	マイコプラ ズマ肺炎	クラミジア 肺炎(オウ ム病を除 く)	感染性胃 腸炎(ロタ ウイルス)	インフル エンザ(入 院患者 数)	新型コロ ナウイル ス感染症 (入院患 者数)	
～5ヶ月		2	～5ヶ月											～5ヶ月										
～11ヶ月		2	～11ヶ月		1		2		3		1			～11ヶ月					1					
1歳		1	1歳	3	13		13		5		2	1		1歳					3					
2歳	2	1	2歳	4	4	2	18		8	1				2歳					5					
3歳	3	1	3歳			6	16		7					3歳					1					1
4歳	1	1	4歳			6	12		4					4歳					1					
5歳	5	1	5歳			4	7		6					5歳					3					
6歳	4		6歳		1	7	5		1					6歳					2					
7歳	2	1	7歳			3	6	1				1		7歳					3			1		
8歳	2		8歳			2	4		1					8歳					3					
9歳	6	1	9歳			4	7		2					9歳					1					
10～14歳	20	3	10～14歳			5	5							10～14歳					11					
15～19歳	11	2	15～19歳			1	2							15～19歳					1					
20～29歳	1		20歳以上				2							20～29歳										
30～39歳	2	2												30～39歳					1					
40～49歳	1													40～49歳										
50～59歳	3	2												50～59歳			1							
60～69歳	1	3												60～69歳										1
70～79歳	3	6												70歳以上					1			1		6
80歳以上	1	5																						
合計	68	34	合計	7	19	40	99	1	37	1	3	2		合計			1		37			2		8
前期計	68	32	前期計	5	10	33	105	3	34	2	9	2		前期計				2	53			3		19
当期間/前期	1	1.06	当期間/前期	1.4	1.9	1.21	0.94	0.33	1.09	0.5	0.33	1	***	当期間/前期	***	***	***		0.7	***	***	0.67		0.42
増減数		2	増減数	2	9	7	-6	-2	3	-1	-6			増減数			1	-2	-16			-1		-11

\*\*\*は前期計が"0"のとき