

# 福井県感染症発生動向調査速報

＜＜令和6年＞＞

＜週報＞ 第45週（令和6年11月4日～11月10日）

発行日：令和6年11月13日

＜月報＞ 10月（令和6年10月1日～10月31日）

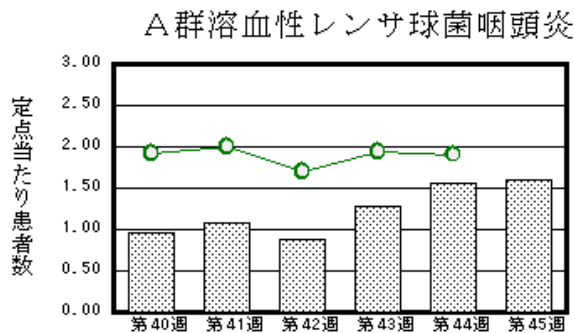
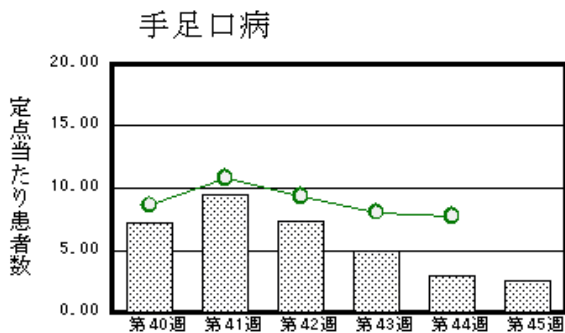
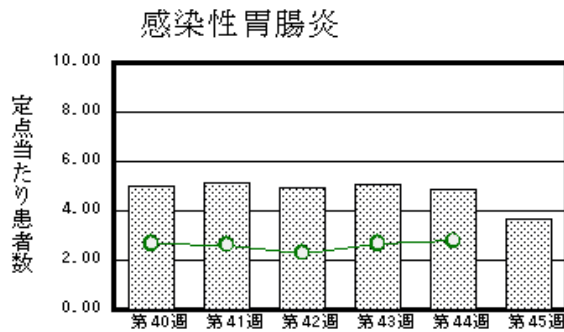
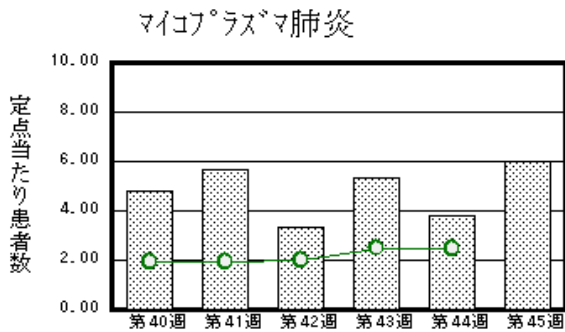
発行：福井県健康福祉部健康医療局保健予防課

福井県衛生環境研究センター

kansen-fk@pref.fukui.lg.jp

## ◆注目疾患の動向

- 【今週の上位5疾患】①マイコプラズマ肺炎36名(6.00名) ②感染性胃腸炎92名(3.68名) ③手足口病65名(2.60名) ④A群溶血性レンサ球菌咽頭炎40名(1.60名) ⑤インフルエンザ32名(0.82名)  
( )内は定点当たり人数
- 【報告数の多い疾患】①感染性胃腸炎(92名) ②手足口病(65名) ③A群溶血性レンサ球菌咽頭炎(40名) ④マイコプラズマ肺炎(36名) ⑤インフルエンザ(32名)
- 【マイコプラズマ肺炎】報告数は36名です。定点当たり報告数は増加しました(3.83名→6.00名)。地域別にみると、丹南地区18.00名、二州地区6.00名、若狭地区4.00名、福井市地区3.50名、奥越地区1.00名の順となっています。
- 【感染性胃腸炎】報告数は92名です。定点当たり報告数は減少しました(4.88名→3.68名)。地域別にみると、二州地区7.00名、坂井地区6.00名、若狭地区4.00名、丹南地区3.80名、福井市地区3.13名、奥越地区0.33名の順となっています。
- 【手足口病】報告数は65名です。定点当たり報告数は減少しました(3.00名→2.60名)。地域別にみると、若狭地区4.50名、丹南地区4.00名、福井市地区3.00名、福井地区2.00名、坂井地区1.67名、二州地区1.33名、奥越地区0.33名の順となっています。
- 【A群溶血性レンサ球菌咽頭炎】報告数は40名です。定点当たり報告数は増加しました(1.56名→1.60名)。地域別にみると、奥越地区4.00名、二州地区2.33名、坂井地区2.00名、若狭地区1.50名、丹南地区1.20名、福井市地区0.75名の順となっています。



※ 棒グラフは福井県、折れ線グラフは全国の数値を表しています。

◎ 各疾患の動向グラフについては福井県感染症情報のホームページをご覧ください。

## ◆感染症週報全国版の要点

2024年第43週(10月21日～10月27日)

発生動向総覧	＜第43週＞マイコプラズマ肺炎の定点当たり報告数は第35週以降、増加が続いている。過去5年間の同時期の平均と比較してかなり多い
注目すべき感染症	＜今週は該当記事はありません＞
感染症関連情報	◆病原体情報 病原微生物検出情報(IASR)＜速報記事＞エンテロウイルスD68による重篤な喘息様の病態で集中治療管理を要した小児例-東京都 ◆海外感染症情報 厚生労働省検疫所(FORTH)海外での食べ物にご注意ください! ◆その他 新型コロナウイルス感染症関連情報について
速報	＜今週は該当記事はありません＞

※ 詳細は国立感染症研究所感染症疫学センターのホームページをご覧ください。 <https://www.niid.go.jp/niid/ja/from-idsc.html>

◆全数届出の感染症(福井県)

- 一類感染症：報告はありませんでした。
- 二類感染症：結核（福井市1名）の報告がありました。
- 三類感染症：報告はありませんでした。
- 四類感染症：報告はありませんでした。（なお、つつが虫病は第44週に福井市1名の報告がありました。）
- 五類感染症全数把握対象：百日咳（二州1名）の報告がありました。

類型	病名	年齢							
		0～9	10～19	20～29	30～39	40～49	50～59	60以上	
二類	結核				1				
五類	百日咳		1						

◆福井県感染症発生動向調査

[定点報告:五類感染症(週報分)] 令和6年 第45週 令和6年11月4日(月)～令和6年11月10日(日)

定点種別 (定点数)	保健所 病名	福井市	福井	坂井	奥越	丹南	二州	若狭	計	前週	全国(44週)
インフルエンザ・ 新型コロナウイルス 感染症 (39)	インフルエンザ (鳥インフルエンザ を除く)	14 1.17			8 2.00	1 0.13	8 1.60	1 0.33	32 0.82	63 1.62	5127 1.04
	新型コロナウイルス 感染症	3 0.25	1 0.50	1 0.20		12 1.50	7 1.40	1 0.33	25 0.64	15 0.38	7752 1.57
小児科 (25)	RSウイルス感染症	9 1.13			4 1.33				13 0.52	15 0.60	822 0.26
	咽頭結膜熱	3 0.38		2 0.67	1 0.33	2 0.40	1 0.33		9 0.36	7 0.28	787 0.25
	A群溶血性レンサ 球菌咽頭炎	6 0.75		6 2.00	12 4.00	6 1.20	7 2.33	3 1.50	40 1.60	39 1.56	5967 1.91
	感染性胃腸炎	25 3.13		18 6.00	1 0.33	19 3.80	21 7.00	8 4.00	92 3.68	122 4.88	8706 2.78
	水痘	3 0.38							3 0.12	1 0.04	507 0.16
	手足口病	24 3.00	2 2.00	5 1.67	1 0.33	20 4.00	4 1.33	9 4.50	65 2.60	75 3.00	24094 7.70
	伝染性紅斑			1 0.33					1 0.04		1154 0.37
	突発性発しん					1 0.20	2 0.67	1 0.50	4 0.16	5 0.20	795 0.25
	ヘルパンギーナ	1 0.13		1 0.33					2 0.08	5 0.20	590 0.19
流行性耳下腺炎										124 0.04	
眼科 (3)	急性出血性結膜炎										5 0.01
	流行性角結膜炎		*	*	*		*	*			340 0.49
基幹 (6)	細菌性髄膜炎										11 0.02
	無菌性髄膜炎									1 0.17	20 0.04
	マイコプラズマ肺炎	7 3.50			1 1.00	18 18.00	6 6.00	4 4.00	36 6.00	23 3.83	1183 2.46
	クラミジア肺炎(オウム 病は除く)		*	*							4 0.01
	感染性胃腸炎(ロ タウイルス)										2 0.00
	インフルエンザ (入院患者数)						1 1.00		1 0.17	1 0.17	101 0.21
	新型コロナウイルス 感染症 (入院患者数)	4 2.00			1 1.00		1 1.00		6 1.00	4 0.67	735 1.53

インフルエンザ・新型コロナウイルス感染症は、小児科定点+内科定点  
細字は定点当たり患者数 \*欄には定点はありません

◆福井県感染症発生動向調査(定点報告:五類感染症)

令和6年第45週 令和6年11月4日(月)～令和6年11月10日(日)

インフルエンザ、 新型コロナウイルス 感染症定点	インフルエンザ(鳥イン フルエンザを 除く)	新型コロナ ウイルス感 染症	小児科 定点	RSウイ ルス感 染症	咽頭結 膜熱	A群溶 血性レ ンサ球 菌咽頭 炎	感染性 胃腸炎	水痘	手足口 病	伝染性 紅斑	突発性 発しん	ヘルペ ンギー ナ	流行性 耳下腺 炎	眼科・基幹 定点	急性出血 性結膜炎	流行性角 結膜炎	細菌性髄 膜炎	無菌性髄 膜炎	マイコプラ ズマ肺炎	クラミジア 肺炎(オウ ム病を除 く)	感染性胃 腸炎(ロタ ウイルス)	インフル エンザ(入 院患者 数)	新型コロ ナウイル ス感染症 (入院患 者数)	
～5ヶ月			～5ヶ月	1			1							～5ヶ月										
～11ヶ月		2	～11ヶ月	2	1	1	4		4		3			～11ヶ月										
1歳		1	1歳	5	4	2	14		18					1歳					1					
2歳	3	1	2歳	1	4	1	8		14		1	2		2歳					3					
3歳	4		3歳	3		6	14		8					3歳										
4歳	4		4歳	1		3	10	1	9					4歳					3					
5歳		1	5歳			2	13	1	4	1				5歳					2					
6歳	3	1	6歳			7	8	1	4					6歳					3					
7歳	5		7歳			5	1							7歳					2					
8歳	2	1	8歳			3	5		1					8歳										
9歳	1		9歳			1	4							9歳					2					
10～14歳	7	5	10～14歳			6	7		2					10～14歳					17					
15～19歳			15～19歳			1			1					15～19歳					2					
20～29歳	1	1	20歳以上			2	3							20～29歳										
30～39歳		3												30～39歳					1					
40～49歳	1	1												40～49歳										
50～59歳		1												50～59歳										
60～69歳		4												60～69歳										
70～79歳		1												70歳以上								1	6	
80歳以上	1	2																						
合計	32	25	合計	13	9	40	92	3	65	1	4	2		合計					36			1	6	
前期計	63	15	前期計	15	7	39	122	1	75		5	5		前期計				1	23			1	4	
当期間/前期	0.51	1.67	当期間/前期	0.87	1.29	1.03	0.75	3	0.87	***	0.8	0.4	***	当期間/前期	***	***	***		1.57	***	***	1	1.5	
増減数	-31	10	増減数	-2	2	1	-30	2	-10	1	-1	-3		増減数				-1	13				2	

\*\*\*は前期計が“0”のとき

◆福井県感染症発生動向調査(定点報告:五類感染症月報分)

令和6年10月

[患者数:人]

	STD 定点数	性器クラミジア		性器ヘルペス		尖圭コンジローマ		淋菌感染症		合計		基幹 定点数	メチン リン耐 性黄色 ブドウ 球菌感 染症	ペニシ リン耐 性肺炎 球菌感 染症	薬剤耐 性緑膿 菌感 染症	合計	
		男	女	男	女	男	女	男	女	男	女						
福井市	2		1	3	4		1			3	6	2					
福井	0											0					
坂井	1	1								1		0					
奥越	0											1					
丹南	1											1					
二州	1	1	3							1	3	1					
若狭	0											1					
合計	5	2	4	3	4		1			5	9	6	24				24
前期計	5	1	1	1				1		3	1	6	17	1			18
当期間/前期		2	4	3	***	***	***		***	1.67	9		1.41		***		1.33
増減数		1	3	2	4		1	-1		2	8		7	-1			6

[定点当たり患者数:人/定点]

	STD 定点数	性器クラミジア		性器ヘルペス		尖圭コンジローマ		淋菌感染症		合計		基幹 定点数	メチン リン耐 性黄色 ブドウ 球菌感 染症	ペニシ リン耐 性肺炎 球菌感 染症	薬剤耐 性緑膿 菌感 染症	合計	
		男	女	男	女	男	女	男	女	男	女						
福井市	2		0.50	1.50	2.00		0.50			1.50	3.00	2					
福井	0											0					
坂井	1	1.00								1.00		0					
奥越	0											1					
丹南	1											1					
二州	1	1.00	3.00							1.00	3.00	1					
若狭	0											1					
合計	5	0.40	0.80	0.60	0.80		0.20			1.00	1.80	6	4.00				4.00
全国9月	982	1.32	1.33	0.35	0.50	0.36	0.17	0.53	0.20	2.56	2.20	478	2.57	0.09	0.01		2.67

[年齢階層別患者数:人]

	STD	性器クラミジア		性器ヘルペス		尖圭コンジローマ		淋菌感染症		合計		基幹	メチン リン耐 性黄色 ブドウ 球菌感 染症	ペニシ リン耐 性肺炎 球菌感 染症	薬剤耐 性緑膿 菌感 染症	合計	
		男	女	男	女	男	女	男	女	男	女						
0歳													1				1
1歳~4歳													1				1
5歳~9歳													1				1
10歳~14歳																	
15歳~19歳																	
20歳~24歳		1	2		1					1	3						
25歳~29歳			1								1		1				1
30歳~34歳																	
35歳~39歳		1			1					1	1						
40歳~44歳							1				1		1				1
45歳~49歳																	
50歳~54歳			1	1	1					1	2						
55歳~59歳													2				2
60歳~64歳				1						1							
65歳~69歳													1				1
70歳以上				1	1					1	1		16				16
合計		2	4	3	4		1			5	9		24				24
前期計		1	1	1				1		3	1		17	1			18
当期間/前期		2	4	3	***	***	***		***	1.67	9		1.41		***		1.33
増減数		1	3	2	4		1	-1		2	8		7	-1			6

\*\*\*は前期計が"0"のとき