

# 福井県感染症発生動向調査速報

＜＜令和6年＞＞

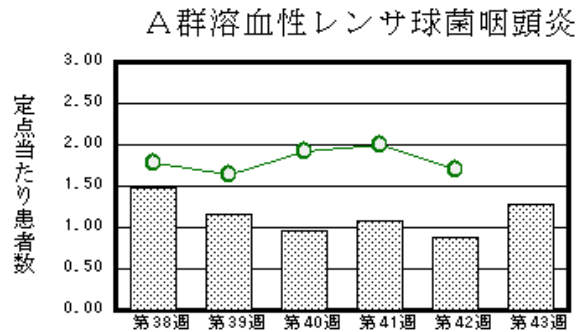
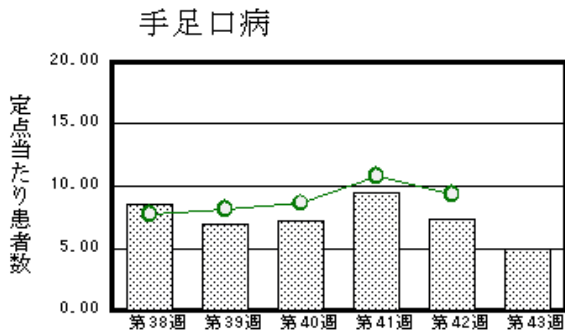
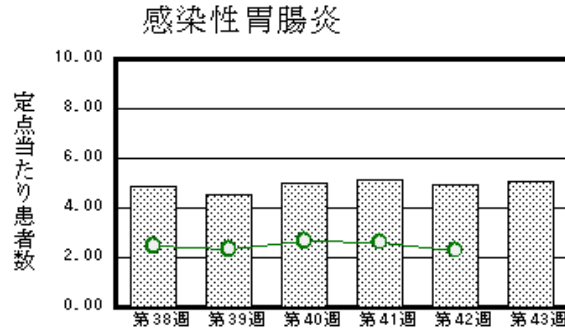
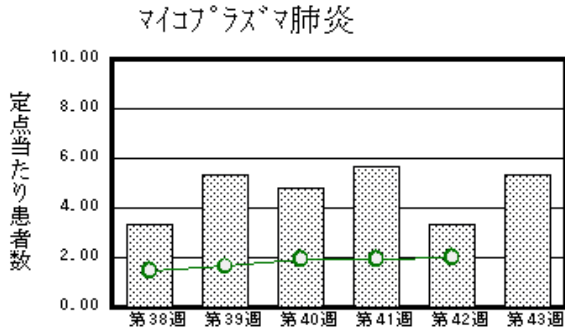
＜週報＞ 第43週（令和6年10月21日～10月27日）

発行日： 令和6年10月30日

発行： 福井県健康福祉部健康医療局保健予防課  
福井県衛生環境研究センター  
kansen-fk@pref.fukui.lg.jp

## ◆注目疾患の動向

- 【今週の上位5疾患】①マイコプラズマ肺炎32名(5.33名) ②感染性胃腸炎126名(5.04名) ③手足口病125名(5.00名) ④A群溶血性レンサ球菌咽頭炎32名(1.28名) ⑤インフルエンザ42名(1.08名)  
( )内は定点当たり人数
- 【報告数の多い疾患】①感染性胃腸炎(126名) ②手足口病(125名) ③インフルエンザ(42名) ④新型コロナウイルス感染症(37名) ⑤A群溶血性レンサ球菌咽頭炎(32名)、マイコプラズマ肺炎(32名)
- 【マイコプラズマ肺炎】報告数は32名です。定点当たり報告数は増加しました(3.33名→5.33名)。地域別にみると、丹南地区19.00名、二州地区4.00名、奥越地区3.00名、若狭地区3.00名、福井市地区1.50名の順となっています。
- 【感染性胃腸炎】報告数は126名です。定点当たり報告数は増加しました(4.96名→5.04名)。地域別にみると、二州地区10.00名、坂井地区6.33名、丹南地区6.00名、福井市地区4.50名、若狭地区3.50名、奥越地区1.33名の順となっています。
- 【手足口病】報告数は125名です。定点当たり報告数は減少しました(7.40名→5.00名)。地域別にみると、丹南地区9.80名、若狭地区7.50名、坂井地区5.00名、二州地区4.33名、福井市地区3.63名、奥越地区1.33名の順となっています。
- 【A群溶血性レンサ球菌咽頭炎】報告数は32名です。定点当たり報告数は増加しました(0.88名→1.28名)。地域別にみると、奥越地区3.33名、若狭地区2.00名、丹南地区1.60名、二州地区1.00名、福井市地区0.75名、坂井地区0.33名の順となっています。



※ 棒グラフは福井県、折れ線グラフは全国の数値を表しています。

◎ 各疾患の動向グラフについては福井県感染症情報のホームページをご覧ください。

## ◆感染症週報全国版の要点

2024年第41週（10月7日～10月13日）

発生動向総覧	＜第41週＞手足口病の定点当たり報告数は3週連続で増加した。過去5年間の同時期の平均と比較してかなり多い＜9月＞性感染症・薬剤耐性菌感染症について
注目すべき感染症	＜腸管出血性大腸菌感染症＞本年第41週までの累積報告数2,985例は、2020～2024年の各年同週までの累積報告数を比較すると、2番目に多い報告数であった
感染症関連情報	◆病原体情報 病原微生物検出情報(IASR) ◆海外感染症情報 厚生労働省検疫所(FORTH) マールブルグ病-ルワンダ共和国 ◆その他 新型コロナウイルス感染症関連情報について
速報	＜今週は該当記事はありません＞

※ 詳細は国立感染症研究所感染症疫学センターのホームページをご覧ください。 <https://www.niid.go.jp/niid/ja/from-idsc.html>

◆全数届出の感染症(福井県)

一類感染症：報告はありませんでした。

二類感染症：結核（福井市1名、丹南3名、二州1名）の報告がありました。

（なお、結核は第42週に福井市1名の報告がありました。）

三類感染症：報告はありませんでした。

四類感染症：報告はありませんでした。（なお、レジオネラ症第42週に福井市1名の報告がありました。）

五類感染症全数把握対象：百日咳（二州1名）の報告がありました。

（なお、侵襲性肺炎球菌感染症は第42週に福井市1名の報告がありました。）

類型	病名	年齢							
		0～9	10～19	20～29	30～39	40～49	50～59	60以上	
二類	結核			2	1				2
五類	百日咳		1						

◆福井県感染症発生動向調査

[定点報告:五類感染症(週報分)] 令和6年 第43週 令和6年10月21日(月)～令和6年10月27日(日)

定点種別 (定点数)	保健所 病名	福井市	福井	坂井	奥越	丹南	二州	若狭	計	前週	全国(42週)
インフルエンザ・ 新型コロナウイルス 感染症 (39)	インフルエンザ (鳥インフルエンザ を除く)	4 0.33	3 1.50	6 1.20	12 3.00	1 0.13	12 2.40	4 1.33	42 1.08	26 0.67	3596 0.73
	新型コロナウイルス 感染症	14 1.17	1 0.50	1 0.20	4 1.00	8 1.00	7 1.40	2 0.67	37 0.95	48 1.23	9165 1.86
小児科 (25)	RSウイルス感染症	6 0.75		2 0.67	3 1.00	1 0.20		1 0.50	13 0.52	8 0.32	799 0.25
	咽頭結膜熱	2 0.25		2 0.67	5 1.67				9 0.36	11 0.44	589 0.19
	A群溶血性レンサ 球菌咽頭炎	6 0.75		1 0.33	10 3.33	8 1.60	3 1.00	4 2.00	32 1.28	22 0.88	5334 1.70
	感染性胃腸炎	36 4.50		19 6.33	4 1.33	30 6.00	30 10.00	7 3.50	126 5.04	124 4.96	7205 2.29
	水痘	1 0.13							1 0.04	2 0.08	453 0.14
	手足口病	29 3.63		15 5.00	4 1.33	49 9.80	13 4.33	15 7.50	125 5.00	185 7.40	29416 9.37
	伝染性紅斑									1 0.04	1045 0.33
	突発性発しん	5 0.63		2 0.67					7 0.28	8 0.32	764 0.24
	ヘルパンギーナ	4 0.50		2 0.67					6 0.24	6 0.24	816 0.26
	流行性耳下腺炎									1 0.04	114 0.04
眼科 (3)	急性出血性結膜炎		*	*	*		*	*			6 0.01
	流行性角結膜炎										263 0.38
基幹 (6)	細菌性髄膜炎	1 0.50							1 0.17		7 0.01
	無菌性髄膜炎	1 0.50							1 0.17	1 0.17	21 0.04
	マイコプラズマ肺炎	3 1.50			3 3.00	19 19.00	4 4.00	3 3.00	32 5.33	20 3.33	965 2.01
	クラミア肺炎(オウム 病は除く)		*	*							4 0.01
	感染性胃腸炎(ロ タウイルス)										
	インフルエンザ (入院患者数)										69 0.14
	新型コロナウイルス 感染症 (入院患者数)	5 2.50			3 3.00	1 1.00			9 1.50	3 0.50	956 1.99

インフルエンザ・新型コロナウイルス感染症は、小児科定点+内科定点  
細字は定点当たり患者数

\*欄には定点はありません

◆福井県感染症発生動向調査(定点報告:五類感染症)

令和6年第43週 令和6年10月21日(月)～令和6年10月27日(日)

インフルエンザ、 新型コロナウイルス 感染症定点	インフルエンザ(鳥イン フルエンザを 除く)	新型コロナ ウイルス感 染症	小児科 定点	RSウイ ルス感 染症	咽頭結 膜熱	A群溶 血性レ ンサ球 菌咽頭 炎	感染性 胃腸炎	水痘	手足口 病	伝染性 紅斑	突発性 発しん	ヘルペ ンギー ナ	流行性 耳下腺 炎	眼科・基幹 定点	急性出血 性結膜炎	流行性角 結膜炎	細菌性髄 膜炎	無菌性髄 膜炎	マイコプラ ズマ肺炎	クラミジア 肺炎(オウ ム病を除 く)	感染性胃 腸炎(ロタ ウイルス)	インフル エンザ(入 院患者 数)	新型コロ ナウイル ス感染症 (入院患 者数)	
～5ヶ月		2	～5ヶ月	1			2							～5ヶ月										
～11ヶ月		1	～11ヶ月				4		9		1	1		～11ヶ月										
1歳	4	3	1歳	5	6	1	19	1	42		4	2		1歳					3					1
2歳	3		2歳	5	2	2	18		13			2		2歳										
3歳	3	2	3歳	1	1	4	16		17		1	1		3歳					1					
4歳	2	1	4歳			2	18		15					4歳					1					
5歳	3		5歳			2	8		13					5歳										
6歳	4		6歳			3	13		8		1			6歳					2					
7歳	3	1	7歳	1		4	5		2					7歳										
8歳			8歳			4	4		3					8歳										
9歳	2		9歳			5	3		1					9歳					4					
10～14歳	5	3	10～14歳			5	12		2					10～14歳					15					
15～19歳		1	15～19歳				2							15～19歳					4					
20～29歳			20歳以上				2							20～29歳					2					
30～39歳	1	3												30～39歳										
40～49歳	3	4												40～49歳										
50～59歳	3	4												50～59歳										
60～69歳	4	3												60～69歳										1
70～79歳	1	4												70歳以上			1	1						7
80歳以上	1	5																						
合計	42	37	合計	13	9	32	126	1	125		7	6		合計			1	1	32					9
前期計	26	48	前期計	8	11	22	124	2	185	1	8	6	1	前期計				1	20					3
当期間/前期	1.62	0.77	当期間/前期	1.63	0.82	1.45	1.02	0.5	0.68		0.88	1		当期間/前期	***	***	***	1	1.6	***	***	***		3
増減数	16	-11	増減数	5	-2	10	2	-1	-60	-1	-1		-1	増減数			1		12					6

\*\*\*は前期計が"0"のとき