

福井県感染症発生動向調査速報

＜＜令和6年＞＞

＜週報＞ 第41週（令和6年10月7日～10月13日）

発行日： 令和6年10月17日

＜月報＞ 9月（令和6年9月1日～9月30日）

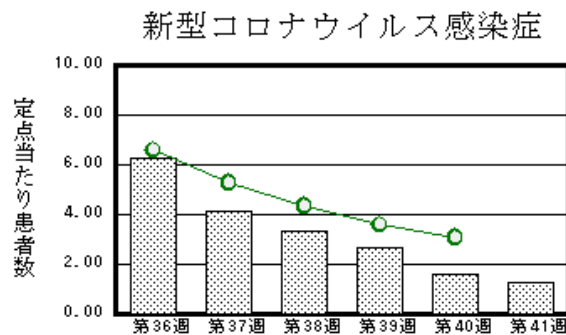
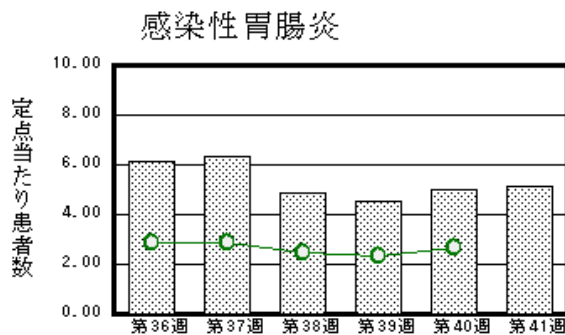
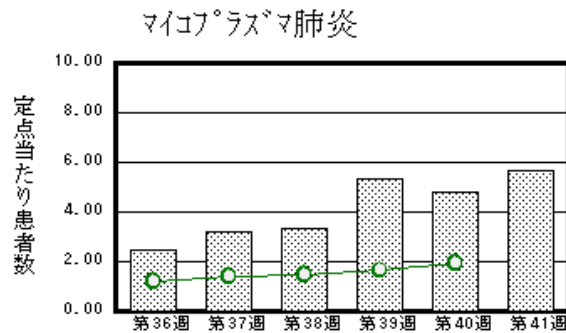
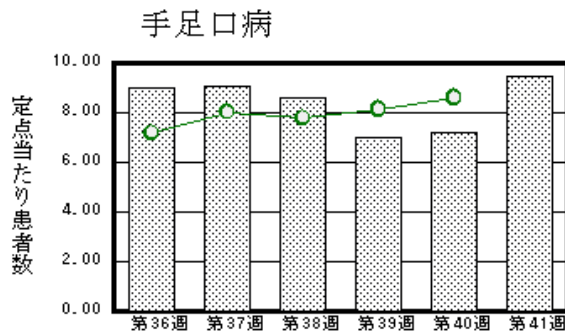
発行： 福井県健康福祉部健康医療局保健予防課

福井県衛生環境研究センター

kansen-fk@pref.fukui.lg.jp

◆注目疾患の動向

- 【今週の上位5疾患】①手足口病236名(9.44名) ②マイコプラズマ肺炎34名(5.67名) ③感染性胃腸炎128名(5.12名) ④新型コロナウイルス感染症49名(1.26名) ⑤A群溶血性レンサ球菌咽頭炎27名(1.08名) ()内は定点当たり人数
- 【報告数の多い疾患】①手足口病(236名) ②感染性胃腸炎(128名) ③新型コロナウイルス感染症(49名) ④マイコプラズマ肺炎(34名) ⑤A群溶血性レンサ球菌咽頭炎(27名)
- 【手足口病】報告数は236名です。定点当たり報告数は増加しました(7.20名→9.44名)。地域別にみると、二州地区20.67名、丹南地区16.60名、坂井地区10.33名、福井市地区5.25名、若狭地区5.00名、福井地区2.00名、奥越地区2.00名の順となっています。
- 【マイコプラズマ肺炎】報告数は34名です。定点当たり報告数は増加しました(4.83名→5.67名)。地域別にみると、丹南地区18.00名、二州地区5.00名、若狭地区4.00名、福井市地区2.50名、奥越地区2.00名の順となっています。
- 【感染性胃腸炎】報告数は128名です。定点当たり報告数は増加しました(5.00名→5.12名)。地域別にみると、二州地区12.33名、丹南地区6.80名、福井市地区4.38名、坂井地区4.00名、若狭地区3.00名、福井地区1.00名、奥越地区1.00名の順となっています。
- 【新型コロナウイルス感染症】報告数は49名です。定点当たり報告数は減少しました(1.59名→1.26名)。地域別にみると、丹南地区1.88名、坂井地区1.40名、福井市地区1.25名、二州地区1.00名、若狭地区1.00名、奥越地区0.75、福井地区0.50名の順となっています。



※ 棒グラフは福井県、折れ線グラフは全国の数値を表しています。

◎ 各疾患の動向グラフについては福井県感染症情報のホームページをご覧ください。

◆感染症週報全国版の要点

2024年第39週(9月23日～9月29日)

発生動向総覧	＜第39週＞手足口病の定点当たり報告数は増加した。過去5年間の同時期発生動向総覧の平均と比較してかなり多い
注目すべき感染症	＜今週は該当記事はありません＞
感染症関連情報	◆病原体情報 病原微生物検出情報(IASR) ◆海外感染症情報 厚生労働省検疫所(FORTH)エムボックススウェーデン/ルワンダ共和国におけるマールブルグ病に係る注意喚起について/オロプーシェ熱-アメリカ大陸地域 ◆その他 新型コロナウイルス感染症関連情報について
速報	＜今週は該当記事はありません＞

※ 詳細は国立感染症研究所感染症疫学センターのホームページをご覧ください。 <https://www.niid.go.jp/niid/ja/from-idsc.html>

◆全数届出の感染症(福井県)

一類感染症：報告はありませんでした。
 二類感染症：結核（福井市2名）の報告がありました。
 （なお、結核は第40週に福井市1名の報告がありました。）
 三類感染症：報告はありませんでした。
 四類感染症：報告はありませんでした。
 五類感染症全数把握対象：劇症型溶血性レンサ球菌感染症（福井市1名）、梅毒（福井市1名、福井1名）の報告がありました。

類型	病名	年齢						
		0～9	10～19	20～29	30～39	40～49	50～59	60以上
二類	結核	1						1
五類	劇症型溶血性レンサ球菌感染症							1
	梅毒			2				

◆福井県感染症発生動向調査

[定点報告:五類感染症(週報分)] 令和6年 第41週 令和6年10月7日(月)～令和6年10月13日(日)

定点種別 (定点数)	保健所 病名	福井市	福井	坂井	奥越	丹南	二州	若狭	計	前週	全国(40週)
インフルエンザ・ 新型コロナウイルス 感染症 (39)	インフルエンザ (鳥インフルエンザ を除く)	2 0.17				2 0.25	5 1.00	1 0.33	10 0.26	6 0.15	3832 0.77
	新型コロナウイルス 感染症	15 1.25	1 0.50	7 1.40	3 0.75	15 1.88	5 1.00	3 1.00	49 1.26	62 1.59	15195 3.07
小児科 (25)	RSウイルス感染 症	15 1.88						2 1.00	17 0.68	12 0.48	1027 0.33
	咽頭結膜熱	4 0.50		1 0.33			2 0.67		7 0.28	3 0.12	747 0.24
	A群溶血性レンサ 球菌咽頭炎	2 0.25		3 1.00	5 1.67	6 1.20	9 3.00	2 1.00	27 1.08	24 0.96	6040 1.92
	感染性胃腸炎	35 4.38	1 1.00	12 4.00	3 1.00	34 6.80	37 12.33	6 3.00	128 5.12	125 5.00	8402 2.67
	水痘										410 0.13
	手足口病	42 5.25	2 2.00	31 10.33	6 2.00	83 16.60	62 20.67	10 5.00	236 9.44	180 7.20	27084 8.62
	伝染性紅斑										857 0.27
	突発性発しん	3 0.38					1 0.33	1 0.50	5 0.20	3 0.12	863 0.27
	ヘルパンギー ナ	6 0.75		2 0.67				3 1.00	11 0.44	10 0.40	1217 0.39
	流行性耳下腺 炎									1 0.04	107 0.03
眼科 (3)	急性出血性結膜 炎		*	*	*		*	*			12 0.02
	流行性角結膜 炎										295 0.42
基幹 (6)	細菌性髄膜炎										19 0.04
	無菌性髄膜炎									1 0.17	22 0.05
	マイコプラズマ肺 炎	5 2.50			2 2.00	18 18.00	5 5.00	4 4.00	34 5.67	29 4.83	931 1.94
	クラミジア肺炎(オウム 病は除く)		*	*							2 0.00
	感染性胃腸炎(ロ タウイルス)										1 0.00
	インフルエンザ (入院患者数)										92 0.19
	新型コロナウイルス 感染症 (入院患者数)	3 1.50					3 3.00		6 1.00	16 2.67	1242 2.58

インフルエンザ・新型コロナウイルス感染症は、小児科定点+内科定点 *欄には定点はありません
 細字は定点当たり患者数

◆福井県感染症発生動向調査(定点報告:五類感染症)

令和6年第41週 令和6年10月7日(月)～令和6年10月13日(日)

インフルエンザ、 新型コロナウイルス 感染症定点	インフルエンザ(鳥イン フルエンザを 除く)	新型コロナ ウイルス感 染症	小児科 定点	RSウイ ルス感 染症	咽頭結 膜熱	A群溶 血性レ ンサ球 菌咽頭 炎	感染性 胃腸炎	水痘	手足口 病	伝染性 紅斑	突発性 発しん	ヘルペ ンギー ナ	流行性 耳下腺 炎	眼科・基幹 定点	急性出血 性結膜炎	流行性角 結膜炎	細菌性髄 膜炎	無菌性髄 膜炎	マイコプラ ズマ肺炎	クラミジア 肺炎(オウ ム病を除 く)	感染性胃 腸炎(ロタ ウイルス)	インフル エンザ(入 院患者 数)	新型コロ ナウイル ス感染症 (入院患 者数)	
～5ヶ月		1	～5ヶ月	3			2							～5ヶ月										
～11ヶ月	1	2	～11ヶ月	4			10		12		1	1		～11ヶ月					1					
1歳		1	1歳	3	3	1	16		62		3	4		1歳					1					
2歳		1	2歳	5	1		19		38			1		2歳					3					
3歳		3	3歳			2	19		36		1	2		3歳					2					
4歳	1	2	4歳			3	14		28			2		4歳					5					
5歳			5歳		1	8	11		24			1		5歳					4					
6歳		1	6歳		1	4	13		19					6歳					1					
7歳		1	7歳			3	6		7					7歳					1					
8歳		4	8歳			1	4		3					8歳					3					
9歳		1	9歳			4	3		4					9歳					2					
10～14歳	2	14	10～14歳	2	1	1	8		2					10～14歳					8					
15～19歳	3		15～19歳				2							15～19歳					2					
20～29歳		2	20歳以上				1		1					20～29歳										1
30～39歳		2												30～39歳					1					
40～49歳	1	1												40～49歳										
50～59歳	2	1												50～59歳										1
60～69歳		1												60～69歳										
70～79歳		6												70歳以上										4
80歳以上		5																						
合計	10	49	合計	17	7	27	128		236		5	11		合計					34					6
前期計	6	62	前期計	12	3	24	125		180		3	10	1	前期計				1	29					16
当期間/前期	1.67	0.79	当期間/前期	1.42	2.33	1.13	1.02	***	1.31	***	1.67	1.1		当期間/前期	***	***	***		1.17	***	***	***		0.38
増減数	4	-13	増減数	5	4	3	3		56		2	1	-1	増減数				-1	5					-10

***は前期計が"0"のとき

◆福井県感染症発生動向調査(定点報告:五類感染症月報分)

令和6年9月

[患者数:人]

	STD 定点数	性器クラミジア		性器ヘルペス		尖圭コンジローマ		淋菌感染症		合計		基幹 定点数	メチシリン 耐性黄色 ブドウ球 菌感染症	ペニシリン 耐性肺炎 球菌感 染症	薬剤耐 性緑膿 菌感 染症	合計
		男	女	男	女	男	女	男	女	男	女					
福井市	2		1	1						1	1	2				
福井	0											0				
坂井	1											0				
奥越	0											1				
丹南	1	1								1		1				
二州	1							1		1		1				
若狭	0											1				
合計	5	1	1	1				1		3	1	6	17	1		18
前期計	5	3	1	2	4	1	2	2		8	7	6	11	1		12
当期間/前期		0.33	1	0.5				0.5	***	0.38	0.14		1.55	1	***	1.5
増減数		-2		-1	-4	-1	-2	-1		-5	-6		6			6

[定点当たり患者数:人/定点]

	STD 定点数	性器クラミジア		性器ヘルペス		尖圭コンジローマ		淋菌感染症		合計		基幹 定点数	メチシリン 耐性黄色 ブドウ球 菌感染症	ペニシリン 耐性肺炎 球菌感 染症	薬剤耐 性緑膿 菌感 染症	合計
		男	女	男	女	男	女	男	女	男	女					
福井市	2		0.50	0.50						0.50	0.50	2				
福井	0											0				
坂井	1											0				
奥越	0											1				
丹南	1	1.00								1.00		1				
二州	1							1.00		1.00		1				
若狭	0											1				
合計	5	0.20	0.20	0.20				0.20		0.60	0.20	6	2.83	0.17		3.00
全国9月	982	1.32	1.33	0.35	0.50	0.36	0.17	0.53	0.20	2.56	2.20	478	2.57	0.09	0.01	2.67

[年齢階層別患者数:人]

	STD	性器クラミジア		性器ヘルペス		尖圭コンジローマ		淋菌感染症		合計		基幹	メチシリン 耐性黄色 ブドウ球 菌感染症	ペニシリン 耐性肺炎 球菌感 染症	薬剤耐 性緑膿 菌感 染症	合計
		男	女	男	女	男	女	男	女	男	女					
0歳													2			2
1歳~4歳													3			3
5歳~9歳													1			1
10歳~14歳																
15歳~19歳																
20歳~24歳			1								1		1			1
25歳~29歳														1		1
30歳~34歳																
35歳~39歳													1			1
40歳~44歳																
45歳~49歳		1								1						
50歳~54歳								1		1			1			1
55歳~59歳													1			1
60歳~64歳																
65歳~69歳																
70歳以上				1						1			7			7
合計		1	1	1				1		3	1		17	1		18
前期計		3	1	2	4	1	2	2		8	7		11	1		12
当期間/前期		0.33	1	0.5				0.5	***	0.38	0.14		1.55	1	***	1.5
増減数		-2		-1	-4	-1	-2	-1		-5	-6		6			6

***は前期計が"0"のとき