

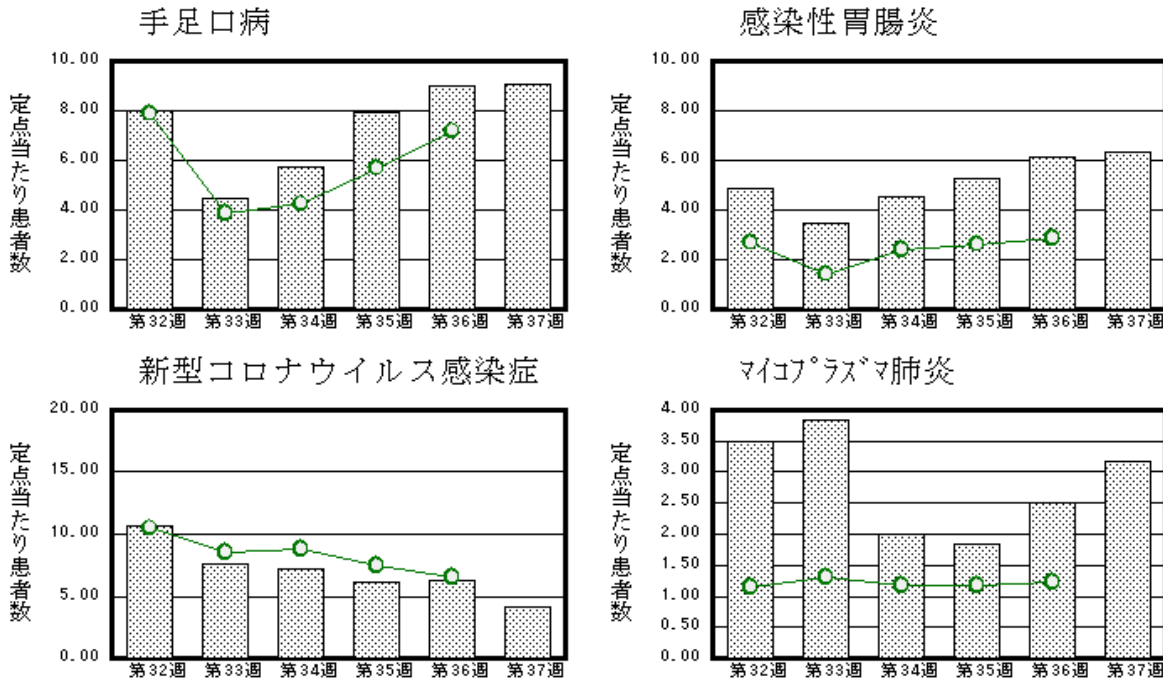
福井県感染症発生動向調査速報

＜＜令和6年＞＞

＜週報＞ 第37週（令和6年9月9日～9月15日） 発行日：令和6年9月19日
＜月報＞ 8月（令和6年8月1日～8月31日） 発行：福井県健康福祉部健康医療局保健予防課
福井県衛生環境研究センター
kansen-fk@pref.fukui.lg.jp

◆注目疾患の動向

- 【今週の上位5疾患】①手足口病227名(9.08名) ②感染性胃腸炎158名(6.32名) ③新型コロナウイルス感染症162名(4.15名) ④マイコプラズマ肺炎19名(3.17名) ⑤A群溶血性レンサ球菌咽頭炎41名(1.64名) ()内は定点当たり人数
- 【報告数の多い疾患】①手足口病(227名) ②新型コロナウイルス感染症(162名) ③感染性胃腸炎(158名) ④A群溶血性レンサ球菌咽頭炎(41名) ⑤インフルエンザ(30名)
- 【手足口病】報告数は227名です。定点当たり報告数は増加しました(9.00名→9.08名)。地域別にみると、坂井地区15.33名、二州地区14.00名、丹南地区9.20名、福井市地区7.63名、奥越地区7.33名、若狭地区4.00名、福井地区2.00名の順となっています。
- 【感染性胃腸炎】報告数は158名です。定点当たり報告数は増加しました(6.12名→6.32名)。地域別にみると、二州地区9.67名、丹南地区8.40名、福井市地区7.63名、若狭地区5.00名、坂井地区4.33名、福井地区3.00名の順となっています。
- 【新型コロナウイルス感染症】報告数は162名です。定点当たり報告数は減少しました(6.26名→4.15名)。地域別にみると、二州地区7.40名、丹南地区6.50名、坂井地区3.80名、奥越地区3.50名、福井市地区2.58名、福井地区2.00名、若狭地区1.67名の順となっています。
- 【マイコプラズマ肺炎】報告数は19名です。定点当たり報告数は増加しました(2.50名→3.17名)。地域別にみると、丹南地区8.00名、福井市地区4.50名、二州地区2.00名の順となっています。



※ 棒グラフは福井県、折れ線グラフは全国の数値を表しています。
◎ 各疾患の動向グラフについては福井県感染症情報のホームページをご覧ください。

◆感染症週報全国版の要点

2024年第35週(8月26日～9月1日)

発生動向総覧	＜第35週＞手足口病の定点当たり報告数は2週連続で増加した。過去5年間の同時期の平均と比較してかなり多い
注目すべき感染症	＜マイコプラズマ肺炎＞2024年は、2019年以前とほぼ同様に第20週付近から定点当たり報告数が増加し始め、第31～35週は2014年以降最も多い水準で推移していた
感染症関連情報	◆病原体情報 病原微生物検出情報(IASR) ◆海外感染症情報 厚生労働省検疫所(FORTH) ◆その他 新型コロナウイルス感染症関連情報について
速報	＜今週は該当記事はありません＞

※ 詳細は国立感染症研究所感染症疫学センターのホームページをご覧ください。 <https://www.niid.go.jp/niid/ja/from-idsc.html>

◆全数届出の感染症(福井県)

一類感染症：報告はありませんでした。
 二類感染症：報告はありませんでした。
 (なお、結核は第36週に二州1名の報告がありました。)
 三類感染症：報告はありませんでした。
 四類感染症：報告はありませんでした。
 五類感染症全数把握対象：梅毒(二州1名)の報告がありました。
 (なお、カルバペネム耐性腸内細菌目細菌感染症は第36週に若狭1名の報告がありました。)

類型	病名	年齢							
		0～9	10～19	20～29	30～39	40～49	50～59	60以上	
五類	梅毒				1				

◆福井県感染症発生動向調査

[定点報告:五類感染症(週報分)] 令和6年 第37週 令和6年9月9日(月)～令和6年9月15日(日)

定点種別 (定点数)	保健所 病名	福井市	福井	坂井	奥越	丹南	二州	若狭	計	前週	全国(36週)
インフルエンザ・ 新型コロナウイルス 感染症 (39)	インフルエンザ (鳥インフルエンザ を除く)	16 1.33		1 0.20	7 1.75	3 0.38	3 0.60		30 0.77	26 0.67	2220 0.45
	新型コロナウイルス 感染症	31 2.58	4 2.00	19 3.80	14 3.50	52 6.50	37 7.40	5 1.67	162 4.15	244 6.26	32443 6.57
小児科 (25)	RSウイルス感染症	6 0.75		4 1.33	1 0.33	9 1.80	3 1.00	6 3.00	29 1.16	42 1.68	2167 0.69
	咽頭結膜熱	1 0.13			1 0.33		1 0.33		3 0.12	7 0.28	915 0.29
	A群溶血性レンサ 球菌咽頭炎	14 1.75		3 1.00	6 2.00	12 2.40	2 0.67	4 2.00	41 1.64	17 0.68	5914 1.89
	感染性胃腸炎	61 7.63	3 3.00	13 4.33		42 8.40	29 9.67	10 5.00	158 6.32	153 6.12	8989 2.87
	水痘	3 0.38		2 0.67					5 0.20	2 0.08	445 0.14
	手足口病	61 7.63	2 2.00	46 15.33	22 7.33	46 9.20	42 14.00	8 4.00	227 9.08	225 9.00	22485 7.17
	伝染性紅斑										554 0.18
	突発性発しん	4 0.50		1 0.33	1 0.33	2 0.40	2 0.67	1 0.50	11 0.44	9 0.36	979 0.31
	ヘルパンギーナ	4 0.50	2 2.00	2 0.67		3 0.60	1 0.33		12 0.48	8 0.32	2537 0.81
流行性耳下腺炎						1 0.33		1 0.04	1 0.04	136 0.04	
眼科 (3)	急性出血性結膜 炎		*	*	*		*	*			12 0.02
	流行性角結膜 炎										310 0.44
基幹 (6)	細菌性髄膜炎										8 0.02
	無菌性髄膜炎										30 0.06
	マイコプラズマ肺 炎	9 4.50				8 8.00	2 2.00		19 3.17	15 2.50	585 1.22
	クラミジア肺炎(オウム 病は除く)		*	*							1 0.00
	感染性胃腸炎(ロ タウイルス)										2 0.00
	インフルエンザ (入院患者数)										46 0.10
	新型コロナウイルス 感染症 (入院患者数)	24 12.00			4 4.00	2 2.00	3 3.00	1 1.00	34 5.67	37 6.17	2459 5.05

インフルエンザ・新型コロナウイルス感染症は、小児科定点+内科定点
 細字は定点当たり患者数 *欄には定点はありません

◆福井県感染症発生動向調査(定点報告:五類感染症)

令和6年第37週 令和6年9月9日(月)～令和6年9月15日(日)

インフルエンザ、 新型コロナウイルス 感染症定点	インフルエンザ(鳥イン フルエンザを 除く)	新型コロナ ウイルス感 染症	小児科 定点	RSウイ ルス感 染症	咽頭結 膜熱	A群溶 血性レ ンサ球 菌咽頭 炎	感染性 胃腸炎	水痘	手足口 病	伝染性 紅斑	突発性 発しん	ヘルペ ンギー ナ	流行性 耳下腺 炎	眼科・基幹 定点	急性出血 性結膜炎	流行性角 結膜炎	細菌性髄 膜炎	無菌性髄 膜炎	マイコプラ ズマ肺炎	クラミジア 肺炎(オウ ム病を除 く)	感染性胃 腸炎(ロタ ウイルス)	インフル エンザ(入 院患者 数)	新型コロ ナウイル ス感染症 (入院患 者数)	
～5ヶ月		2	～5ヶ月	4			2		2			2		～5ヶ月										
～11ヶ月		4	～11ヶ月	7		1	9		10		4	1		～11ヶ月										
1歳		7	1歳	10	1		25	1	62		4	4		1歳										
2歳	3	2	2歳	3		4	19	1	39		2	3		2歳					1					
3歳	2	1	3歳	2	1	3	27	2	35		1	1		3歳					1					
4歳	3	3	4歳	3		7	14		30			1	1	4歳					1					
5歳	5	5	5歳			5	19	1	21					5歳					2					1
6歳	1		6歳		1	10	16		7					6歳					1					
7歳	2	1	7歳			7	4		8					7歳					1					
8歳	7	3	8歳			2	6		5					8歳					1					
9歳	3	4	9歳				6		2					9歳										
10～14歳	4	35	10～14歳			2	8		5					10～14歳					4					
15～19歳		18	15～19歳				1							15～19歳					3					
20～29歳		5	20歳以上				2		1					20～29歳										1
30～39歳		6												30～39歳					1					
40～49歳		12												40～49歳					3					
50～59歳		15												50～59歳										2
60～69歳		10												60～69歳										6
70～79歳		15												70歳以上										24
80歳以上		14																						
合計	30	162	合計	29	3	41	158	5	227		11	12	1	合計					19					34
前期計	26	244	前期計	42	7	17	153	2	225		9	8	1	前期計					15					37
当期間/前期	1.15	0.66	当期間/前期	0.69	0.43	2.41	1.03	2.5	1.01	***	1.22	1.5	1	当期間/前期	***	***	***	***	1.27	***	***	***		0.92
増減数	4	-82	増減数	-13	-4	24	5	3	2		2	4		増減数					4					-3

***は前期計が“0”のとき

◆福井県感染症発生動向調査(定点報告:五類感染症月報分)

令和6年8月

[患者数:人]

	STD 定点数	性器クラミジア		性器ヘルペス		尖圭コンジローマ		淋菌感染症		合計		基幹 定点数	メチン リン耐 性黄色 ブドウ 球菌感 染症	ペニシ リン耐 性肺炎 球菌感 染症	薬剤耐 性緑膿 菌感 染症	合計	
		男	女	男	女	男	女	男	女	男	女						
福井市	2		1	2	4	1	2			3	7	2					
福井	0											0					
坂井	1											0					
奥越	0											1					
丹南	1	2								2		1					
二州	1	1						2		3		1					
若狭	0											1					
合計	5	3	1	2	4	1	2	2		8	7	6	11	1			12
前期計	5	1	1		1	1		1		3	2	6	15	6			21
当期間/前期		3	1	***	4	1	***	2	***	2.67	3.5		0.73	0.17	***		0.57
増減数		2		2	3		2	1		5	5		-4	-5			-9

[定点当たり患者数:人/定点]

	STD 定点数	性器クラミジア		性器ヘルペス		尖圭コンジローマ		淋菌感染症		合計		基幹 定点数	メチン リン耐 性黄色 ブドウ 球菌感 染症	ペニシ リン耐 性肺炎 球菌感 染症	薬剤耐 性緑膿 菌感 染症	合計	
		男	女	男	女	男	女	男	女	男	女						
福井市	2		0.50	1.00	2.00	0.50	1.00			1.50	3.50	2					
福井	0											0					
坂井	1											0					
奥越	0											1					
丹南	1	2.00								2.00		1					
二州	1	1.00						2.00		3.00		1					
若狭	0											1					
合計	5	0.60	0.20	0.40	0.80	0.20	0.40	0.40		1.60	1.40	6	1.83	0.17			2.00
全国8月	980	1.28	1.29	0.32	0.55	0.37	0.14	0.58	0.18	2.55	2.16	479	2.78	0.11	0.02		2.91

[年齢階層別患者数:人]

	STD	性器クラミジア		性器ヘルペス		尖圭コンジローマ		淋菌感染症		合計		基幹	メチン リン耐 性黄色 ブドウ 球菌感 染症	ペニシ リン耐 性肺炎 球菌感 染症	薬剤耐 性緑膿 菌感 染症	合計
		男	女	男	女	男	女	男	女	男	女					
0歳													1			1
1歳~4歳													1			1
5歳~9歳																
10歳~14歳																
15歳~19歳																
20歳~24歳			1								1					
25歳~29歳								1		1			1			1
30歳~34歳		1								1						
35歳~39歳		1			1		1	1		2	2					
40歳~44歳				1						1						
45歳~49歳				1	1					1	1		1			1
50歳~54歳		1				1	1			2	1					
55歳~59歳					1						1		1			1
60歳~64歳																
65歳~69歳																
70歳以上					1						1		6	1		7
合計		3	1	2	4	1	2	2		8	7		11	1		12
前期計		1	1		1	1		1		3	2		15	6		21
当期間/前期		3	1	***	4	1	***	2	***	2.67	3.5		0.73	0.17	***	0.57
増減数		2		2	3		2	1		5	5		-4	-5		-9

***は前期計が"0"のとき