

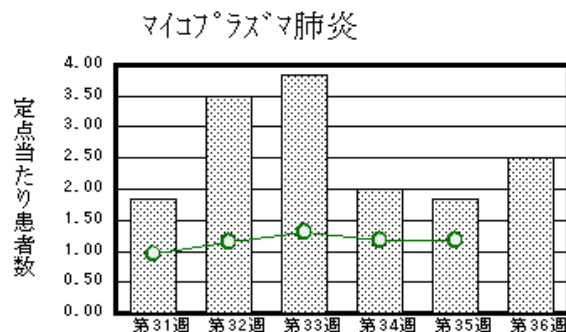
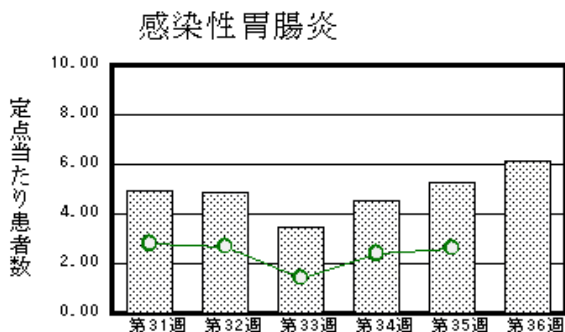
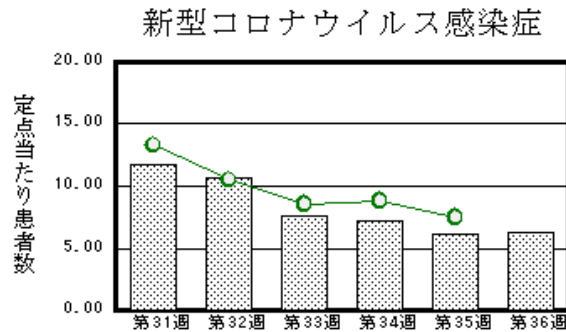
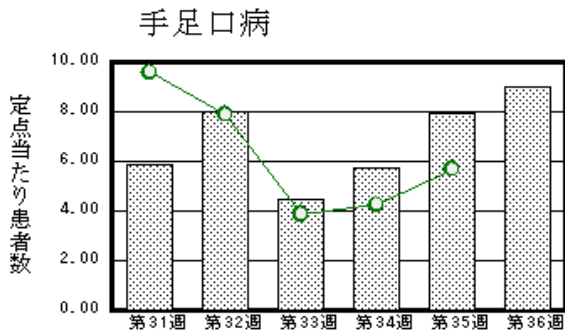
# 福井県感染症発生動向調査速報

＜＜令和6年＞＞

＜週報＞ 第36週（令和6年9月2日～9月8日） 発行日：令和6年9月11日  
＜月報＞ 8月（令和6年8月1日～8月31日） 発行：福井県健康福祉部健康医療局保健予防課  
福井県衛生環境研究センター  
kansen-fk@pref.fukui.lg.jp

## ◆注目疾患の動向

- 【今週の上位5疾患】①手足口病225名(9.00名) ②新型コロナウイルス感染症244名(6.26名) ③感染性胃腸炎153名(6.12名) ④マイコプラズマ肺炎15名(2.50名) ⑤RSウイルス感染症42名(1.68名)  
( )内は定点当たり人数
- 【報告数の多い疾患】①新型コロナウイルス感染症(244名) ②手足口病(225名) ③感染性胃腸炎(153名) ④RSウイルス感染症(42名) ⑤インフルエンザ(26名)
- 【手足口病】報告数は225名です。定点当たり報告数は増加しました(7.92名→9.00名)。地域別にみると、坂井地区16.00名、福井市地区10.38名、二州地区9.00名、丹南地区7.80名、奥越地区6.00名、若狭地区5.00名の順となっています。
- 【新型コロナウイルス感染症】報告数は244名です。定点当たり報告数は増加しました(6.13名→6.26名)。地域別にみると、丹南地区10.50名、奥越地区9.50名、福井市地区5.50名、坂井地区5.40名、二州地区5.00名、若狭地区4.33名、福井市地区3.83名の順となっています。
- 【感染性胃腸炎】報告数は153名です。定点当たり報告数は増加しました(5.28名→6.12名)。地域別にみると、二州地区10.67名、若狭地区8.50名、丹南地区6.80名、福井市地区5.50名、坂井地区5.33名、奥越地区2.67名、福井市地区2.00名の順となっています。
- 【マイコプラズマ肺炎】報告数は15名です。定点当たり報告数は増加しました(1.83名→2.50名)。地域別にみると、二州地区6.00名、福井市地区3.00名、丹南地区2.00名、奥越地区1.00名の順となっています。



※ 棒グラフは福井県、折れ線グラフは全国の数値を表しています。  
◎ 各疾患の動向グラフについては福井県感染症情報のホームページをご覧ください。

## ◆感染症週報全国版の要点

2024年第34週(8月19日～8月25日)

発生動向総覧	＜第34週＞マイコプラズマ肺炎の定点当たり報告数は減少した。過去5年間の同時期の平均と比較してかなり多い
注目すべき感染症	＜今週は該当記事はありません＞
感染症関連情報	◆病原体情報 病原微生物検出情報(IASR) ◆海外感染症情報 厚生労働省検疫所(FORTH)エムボックス-PHEIC ◆その他 新型コロナウイルス感染症関連情報について
速報	＜今週は該当記事はありません＞

※ 詳細は国立感染症研究所感染症疫学センターのホームページをご覧ください。 <https://www.niid.go.jp/niid/ja/from-idsc.html>

◆全数届出の感染症(福井県)

一類感染症：報告はありませんでした。  
 二類感染症：結核（福井市1名）の報告がありました。  
 三類感染症：腸管出血性大腸菌感染症（二州2名）の報告がありました。  
 四類感染症：レジオネラ症（福井市1名）の報告がありました。  
 五類感染症全数把握対象：梅毒（福井市1名）、百日咳（二州1名、若狭1名）の報告がありました。  
 （なお、侵襲性インフルエンザ菌感染症は第35週に二州2名、百日咳は第35週に二州1名の報告がありました。）

類型	病名	年齢							
		0～9	10～19	20～29	30～39	40～49	50～59	60以上	
二類	結核								1
三類	腸管出血性大腸菌感染症							2	
四類	レジオネラ症								1
五類	梅毒					1			
	百日咳		1						1

◆福井県感染症発生動向調査

[定点報告：五類感染症(週報分)] 令和6年 第36週 令和6年9月2日(月)～令和6年9月8日(日)

定点種別 (定点数)	保健所 病名	福井県									計	前週	全国(35週)
		福井市	福井	坂井	奥越	丹南	二州	若狭					
インフル エンザ・ 新型コロ ナウイルス 感染症 (39)	インフルエンザ (鳥インフルエンザ を除く)	13 1.08		1 0.20	3 0.75	3 0.38		6 2.00	26 0.67	9 0.23	1874 0.38		
	新型コロナウイルス 感染症	46 3.83	11 5.50	27 5.40	38 9.50	84 10.50	25 5.00	13 4.33	244 6.26	239 6.13	36891 7.46		
小児科 (25)	RSウイルス感染 症	12 1.50		2 0.67	1 0.33	19 3.80	5 1.67	3 1.50	42 1.68	28 1.12	2039 0.65		
	咽頭結膜熱	4 0.50				3 0.60			7 0.28	3 0.12	823 0.26		
	A群溶血性レンサ 球菌咽頭炎	8 1.00			3 1.00	3 0.60		3 1.50	17 0.68	35 1.40	5501 1.75		
	感染性胃腸炎	44 5.50	2 2.00	16 5.33	8 2.67	34 6.80	32 10.67	17 8.50	153 6.12	132 5.28	8241 2.63		
	水痘			1 0.33		1 0.20			2 0.08	2 0.08	385 0.12		
	手足口病	83 10.38		48 16.00	18 6.00	39 7.80	27 9.00	10 5.00	225 9.00	198 7.92	17872 5.70		
	伝染性紅斑									1 0.04	500 0.16		
	突発性発しん	4 0.50	1 1.00				3 1.00	1 0.50	9 0.36	8 0.32	924 0.29		
	ヘルパンギー ナ			4 1.33	1 0.33	2 0.40	1 0.33		8 0.32	10 0.40	2561 0.82		
流行性耳下腺 炎	1 0.13							1 0.04		112 0.04			
眼科 (3)	急性出血性結膜 炎		*	*	*		*	*			13 0.02		
	流行性角結膜 炎										329 0.47		
基幹 (6)	細菌性髄膜炎										15 0.03		
	無菌性髄膜炎										16 0.03		
	マイコプラズマ肺 炎	6 3.00			1 1.00	2 2.00	6 6.00		15 2.50	11 1.83	569 1.18		
	クラミジア肺炎(オウム 病は除く)		*	*							2 0.00		
	感染性胃腸炎(ロ タウイルス)										3 0.01		
	インフルエンザ (入院患者数)									1 0.17	※1		
	新型コロナウイルス 感染症 (入院患者数)	21 10.50			10 10.00	2 2.00	4 4.00		37 6.17	43 7.17	3029 7.25		

インフルエンザ・新型コロナウイルス感染症は、小児科定点＋内科定点 \*欄には定点はありません

細字は定点当たり患者数

※1は、2023/2024シーズンの全国の集計は第19週で終了いたしました。

◆福井県感染症発生動向調査(定点報告:五類感染症)

令和6年第36週 令和6年9月2日(月)～令和6年9月8日(日)

インフルエンザ、 新型コロナウイルス 感染症定点	インフルエンザ(鳥イン フルエンザを除く)	新型コロナ ウイルス感 染症	小児科 定点	RSウイ ルス感 染症	咽頭結 膜熱	A群溶 血性レ ンサ球 菌咽頭 炎	感染性 胃腸炎	水痘	手足口 病	伝染性 紅斑	突発性 発しん	ヘルパ ンギー ナ	流行性 耳下腺 炎	眼科・基幹 定点	急性出血 性結膜炎	流行性角 結膜炎	細菌性髄 膜炎	無菌性髄 膜炎	マイコプラ ズマ肺炎	クラミジア 肺炎(オウ ム病を除 く)	感染性胃 腸炎(ロタ ウイルス)	インフル エンザ(入 院患者 数)	新型コロ ナウイル ス感染症 (入院患 者数)	
～5ヶ月			～5ヶ月	4			1		2		1			～5ヶ月										
～11ヶ月		7	～11ヶ月	7			3		11		4	1		～11ヶ月										
1歳		10	1歳	17	2		34		52		3	3		1歳										
2歳		2	2歳	9	3	1	19		50		1	2		2歳										
3歳	2	4	3歳	4	1	2	25	1	53			1		3歳										
4歳		4	4歳			2	20		33					4歳					1					
5歳	1	1	5歳			1	15		12			1		5歳					1					
6歳	1	3	6歳			2	12		3				1	6歳										
7歳	2	4	7歳			2	8		5					7歳					1					
8歳	4	5	8歳			2	4		2					8歳					1					
9歳	4	4	9歳	1	1	1	3	1	1					9歳					1					
10～14歳	8	30	10～14歳			2	8		1					10～14歳					3					
15～19歳	2	36	15～19歳			2								15～19歳										1
20～29歳	1	8	20歳以上				1							20～29歳					2					
30～39歳		12												30～39歳										
40～49歳	1	12												40～49歳					2					1
50～59歳		22												50～59歳										
60～69歳		26												60～69歳					1					8
70～79歳		24												70歳以上					2					27
80歳以上		30																						
合計	26	244	合計	42	7	17	153	2	225		9	8	1	合計					15					37
前期計	9	239	前期計	28	3	35	132	2	198	1	8	10		前期計					11			1		43
当期間/前期	2.89	1.02	当期間/前期	1.5	2.33	0.49	1.16	1	1.14		1.13	0.8	***	当期間/前期	***	***	***	***	1.36	***	***			0.86
増減数	17	5	増減数	14	4	-18	21		27	-1	1	-2	1	増減数					4			-1	-6	

\*\*\*は前期計が“0”のとき

◆福井県感染症発生動向調査(定点報告:五類感染症月報分)

令和6年8月

[患者数:人]

	STD 定点数	性器クラミジア		性器ヘルペス		尖圭コンジローマ		淋菌感染症		合計		基幹 定点数	メチン リン耐 性黄色 ブドウ 球菌感 染症	ペニシ リン耐 性肺炎 球菌感 染症	薬剤耐 性緑膿 菌感 染症	合計
		男	女	男	女	男	女	男	女	男	女					
福井市	2		1	2	4	1	2			3	7	2				
福井	0											0				
坂井	1											0				
奥越	0											1				
丹南	1	2								2		1				
二州	1	1						2		3		1				
若狭	0											1				
合計	5	3	1	2	4	1	2	2		8	7	6	11	1		12
前期計	5	1	1		1	1		1		3	2	6	15	6		21
当期間/前期		3	1	***	4	1	***	2	***	2.67	3.5		0.73	0.17	***	0.57
増減数		2		2	3		2	1		5	5		-4	-5		-9

[定点当たり患者数:人/定点]

	STD 定点数	性器クラミジア		性器ヘルペス		尖圭コンジローマ		淋菌感染症		合計		基幹 定点数	メチン リン耐 性黄色 ブドウ 球菌感 染症	ペニシ リン耐 性肺炎 球菌感 染症	薬剤耐 性緑膿 菌感 染症	合計
		男	女	男	女	男	女	男	女	男	女					
福井市	2		0.50	1.00	2.00	0.50	1.00			1.50	3.50	2				
福井	0											0				
坂井	1											0				
奥越	0											1				
丹南	1	2.00								2.00		1				
二州	1	1.00						2.00		3.00		1				
若狭	0											1				
合計	5	0.60	0.20	0.40	0.80	0.20	0.40	0.40		1.60	1.40	6	1.83	0.17		2.00
全国7月	980	1.34	1.39	0.37	0.52	0.41	0.17	0.58	0.20	2.70	2.28	480	2.86	0.16	0.02	3.04

[年齢階層別患者数:人]

	STD	性器クラミジア		性器ヘルペス		尖圭コンジローマ		淋菌感染症		合計		基幹	メチン リン耐 性黄色 ブドウ 球菌感 染症	ペニシ リン耐 性肺炎 球菌感 染症	薬剤耐 性緑膿 菌感 染症	合計
		男	女	男	女	男	女	男	女	男	女					
0歳													1			1
1歳~4歳													1			1
5歳~9歳																
10歳~14歳																
15歳~19歳																
20歳~24歳			1								1					
25歳~29歳								1		1			1			1
30歳~34歳		1								1						
35歳~39歳		1			1		1	1		2	2					
40歳~44歳				1						1						
45歳~49歳				1	1					1	1		1			1
50歳~54歳		1				1	1			2	1					
55歳~59歳					1						1		1			1
60歳~64歳																
65歳~69歳																
70歳以上					1						1		6	1		7
合計		3	1	2	4	1	2	2		8	7		11	1		12
前期計		1	1		1	1		1		3	2		15	6		21
当期間/前期		3	1	***	4	1	***	2	***	2.67	3.5		0.73	0.17	***	0.57
増減数		2		2	3		2	1		5	5		-4	-5		-9

\*\*\*は前期計が"0"のとき