

福井県感染症発生動向調査速報

＜＜令和6年＞＞

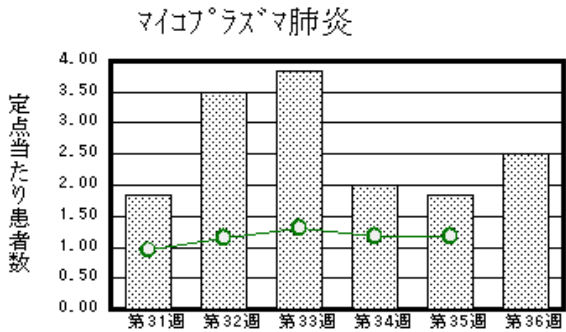
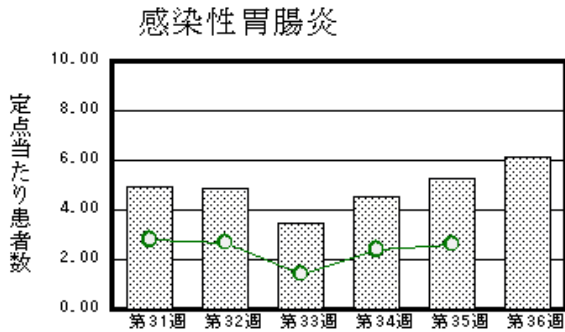
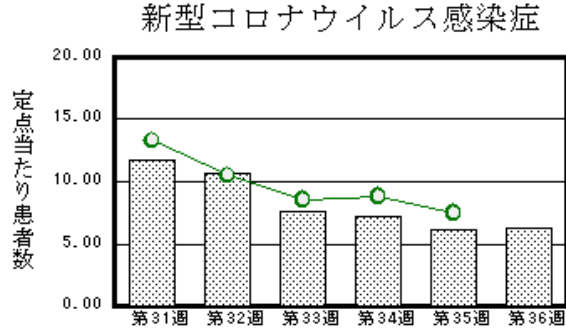
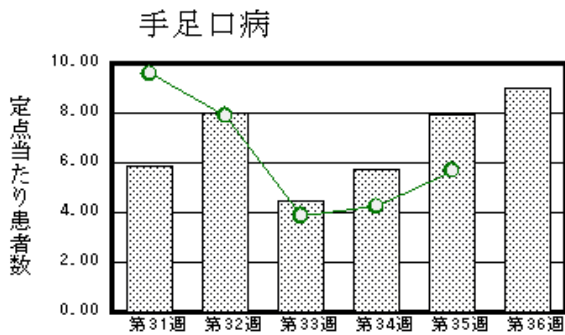
＜週報＞ 第34週（令和6年8月19日～8月25日）

発行日：令和6年8月28日

発行：福井県健康福祉部健康医療局保健予防課
福井県衛生環境研究センター
kansen-fk@pref.fukui.lg.jp

◆注目疾患の動向

- 【今週の上位5疾患】①新型コロナウイルス感染症282名(7.23名) ②手足口病143名(5.72名) ③感染性胃腸炎113名(4.52名) ④マイコプラズマ肺炎12名(2.00名) ⑤A群溶血性レンサ球菌咽頭炎36名(1.44名) ()内は定点当たり人数
- 【報告数の多い疾患】①新型コロナウイルス感染症(282名) ②手足口病(143名) ③感染性胃腸炎(113名) ④A群溶血性レンサ球菌咽頭炎(36名) ⑤RSウイルス感染症(30名)
- 【新型コロナウイルス感染症】報告数は282名です。定点当たり報告数は減少しました(7.74名→7.23名)。地域別にみると、丹南地区11.88名、二州地区10.00名、福井地区8.00名、奥越地区6.75名、坂井地区6.00名、福井市地区4.42名、若狭地区3.67名の順となっています。
- 【手足口病】報告数は143名です。定点当たり報告数は増加しました(4.48名→5.72名)。地域別にみると、二州地区10.33名、福井市地区8.50名、坂井地区7.33名、奥越地区2.67名、若狭地区2.50名、丹南地区1.80名の順となっています。
- 【感染性胃腸炎】報告数は113名です。定点当たり報告数は増加しました(3.48名→4.52名)。地域別にみると、二州地区6.33名、福井市地区6.25名、丹南地区6.00名、若狭地区2.50名、坂井地区2.33名、奥越地区0.67名の順となっています。
- 【マイコプラズマ肺炎】報告数は12名です。定点当たり報告数は減少しました(3.83名→2.00名)。地域別にみると、福井市地区3.50名、二州地区3.00名、丹南地区2.00名の順となっています。



※ 棒グラフは福井県、折れ線グラフは全国の数値を表しています。

◎ 各疾患の動向グラフについては福井県感染症情報のホームページをご覧ください。

◆感染症週報全国版の要点

2024年第31・32合併号(7月29日～8月11日)

発生動向総覧	＜第31・32週＞マイコプラズマ肺炎の定点当たり報告数は第27週以降増加が続いている。過去5年間の同時期の平均と比較してかなり多い
注目すべき感染症	＜今週は該当記事はありません＞
感染症関連情報	◆病原体情報 病原微生物検出情報(IASR) ◆海外感染症情報 厚生労働省検疫所(FORTH) デング熱-イラン・イスラム共和国/エムボックス-南アフリカ共和国 ◆その他 新型コロナウイルス感染症関連情報について
速報	＜今週は該当記事はありません＞

※ 詳細は国立感染症研究所感染症疫学センターのホームページをご覧ください。 <https://www.niid.go.jp/niid/ja/from-idsc.html>

◆全数届出の感染症(福井県)

- 一類感染症：報告はありませんでした。
- 二類感染症：結核（奥越1名）の報告がありました。
（なお、結核は第33週に福井市2名の報告がありました。）
- 三類感染症：報告はありませんでした。
- 四類感染症：報告はありませんでした。
（なお、レジオネラ症は第33週に福井市1名の報告がありました。）
- 五類感染症全数把握対象：侵襲性肺炎球菌感染症（福井1名）、梅毒（丹南1名）の報告がありました。

類型	病名	年齢							
		0～9	10～19	20～29	30～39	40～49	50～59	60以上	
二類	結核		1						
五類	侵襲性肺炎球菌感染症								1
	梅毒					1			

◆福井県感染症発生動向調査

[定点報告:五類感染症(週報分)] 令和6年 第34週 令和6年8月19日(月)～令和6年8月25日(日)

定点種別 (定点数)	保健所 病名	福井市	福井	坂井	奥越	丹南	二州	若狭	計	前週	全国(33週)
インフル エンザ・ 新型コロ ナウイルス 感染症 (39)	インフルエンザ (鳥インフルエンザ を除く)	5 0.42			4 1.00	2 0.25	2 0.40	2 0.67	15 0.38	2 0.05	1275 0.28
	新型コロナウイルス 感染症	53 4.42	16 8.00	30 6.00	27 6.75	95 11.88	50 10.00	11 3.67	282 7.23	302 7.74	39295 8.50
小児科 (25)	RSウイルス感染 症	5 0.63		2 0.67	4 1.33	7 1.40	8 2.67	4 2.00	30 1.20	35 1.40	2119 0.73
	咽頭結膜熱	2 0.25		3 1.00					5 0.20	3 0.12	713 0.24
	A群溶血性レンサ 球菌咽頭炎	8 1.00		4 1.33	4 1.33	14 2.80	4 1.33	2 1.00	36 1.44	19 0.76	2952 1.01
	感染性胃腸炎	50 6.25		7 2.33	2 0.67	30 6.00	19 6.33	5 2.50	113 4.52	87 3.48	4173 1.43
	水痘	1 0.13				1 0.20			2 0.08	2 0.08	341 0.12
	手足口病	68 8.50		22 7.33	8 2.67	9 1.80	31 10.33	5 2.50	143 5.72	112 4.48	11314 3.87
	伝染性紅斑										222 0.08
	突発性発しん	3 0.38				1 0.20	2 0.67	1 0.50	7 0.28	9 0.36	493 0.17
	ヘルパンギー ナ	9 1.13	1 1.00	5 1.67					15 0.60	6 0.24	1619 0.55
眼科 (3)	流行性耳下腺 炎						1 0.33	1 0.50	2 0.08		75 0.03
	急性出血性結膜 炎		*	*	*		*	*			2 0.00
基幹 (6)	流行性角結膜 炎									1 0.33	226 0.34
	細菌性髄膜炎							1 1.00	1 0.17	1 0.17	14 0.03
	無菌性髄膜炎									1 0.17	12 0.02
	マイコプラズマ肺 炎	7 3.50				2 2.00	3 3.00		12 2.00	23 3.83	625 1.30
	クラミジア肺炎(オウム 病は除く)		*	*							
	感染性胃腸炎(ロ タウイルス)										3 0.01
	インフルエンザ (入院患者数)										※1
新型コロナウイルス 感染症 (入院患者数)	31 15.50				8 8.00	4 4.00	6 6.00	4 4.00	53 8.83	70 11.67	3619 8.66

インフルエンザ・新型コロナウイルス感染症は、小児科定点+内科定点

*欄には定点はありません

細字は定点当たり患者数

※1は、2023/2024シーズンの全国の集計は第19週で終了いたしました。

◆福井県感染症発生動向調査(定点報告:五類感染症)

令和6年第34週 令和6年8月19日(月)～令和6年8月25日(日)

インフルエンザ、 新型コロナウイルス 感染症定点	インフルエンザ(鳥イン フルエンザを 除く)	新型コロナ ウイルス感 染症	小児科 定点	RSウイ ルス感 染症	咽頭結 膜熱	A群溶 血性レ ンサ球 菌咽頭 炎	感染性 胃腸炎	水痘	手足口 病	伝染性 紅斑	突発性 発しん	ヘルペ ンギー ナ	流行性 耳下腺 炎	眼科・基幹 定点	急性出血 性結膜炎	流行性角 結膜炎	細菌性髄 膜炎	無菌性髄 膜炎	マイコプラ ズマ肺炎	クラミジア 肺炎(オウ ム病を除 く)	感染性胃 腸炎(ロタ ウイルス)	インフル エンザ(入 院患者 数)	新型コロ ナウイル ス感染症 (入院患 者数)	
～5ヶ月		4	～5ヶ月	8			3							～5ヶ月										2
～11ヶ月		6	～11ヶ月	3			5		16		2	1		～11ヶ月										
1歳		15	1歳	12	1	2	19	1	42		4	7		1歳					1					
2歳	1	8	2歳	3		1	14		22			2		2歳										
3歳		8	3歳	1		5	15		16			1	1	3歳					1					
4歳		2	4歳	1		5	11		14			1		4歳										
5歳	2	4	5歳			6	8		11		1	2		5歳					1					
6歳	2	5	6歳		1	4	17		5			1		6歳					1					
7歳		1	7歳		2	1	3	1	7					7歳					1					
8歳		3	8歳	1		7	7		2					8歳					2					
9歳	1	3	9歳	1	1	1	3		3					9歳					1					
10～14歳	6	17	10～14歳			2	7		4				1	10～14歳					2					1
15～19歳		11	15～19歳				1							15～19歳										
20～29歳	2	19	20歳以上			2			1					20～29歳					1					1
30～39歳	1	14												30～39歳					1					1
40～49歳		26												40～49歳			1							
50～59歳		35												50～59歳										2
60～69歳		24												60～69歳										9
70～79歳		41												70歳以上										37
80歳以上		36																						
合計	15	282	合計	30	5	36	113	2	143		7	15	2	合計			1		12					53
前期計	2	302	前期計	35	3	19	87	2	112		9	6		前期計		1	1	1	23					70
当期間/前期	7.5	0.93	当期間/前期	0.86	1.67	1.89	1.3	1	1.28	***	0.78	2.5	***	当期間/前期	***		1		0.52	***	***	***		0.76
増減数	13	-20	増減数	-5	2	17	26		31		-2	9	2	増減数		-1		-1	-11					-17

***は前期計が"0"のとき