

福井県感染症発生動向調査速報

＜＜令和6年＞＞

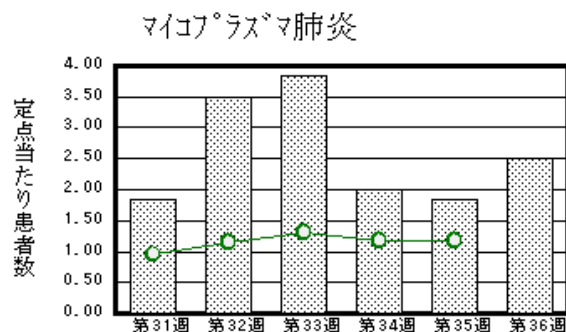
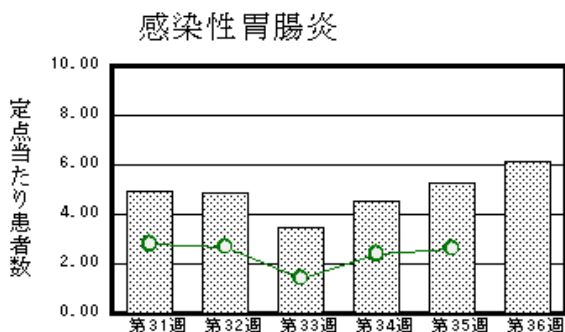
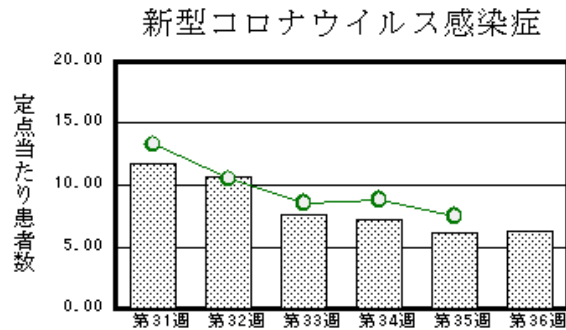
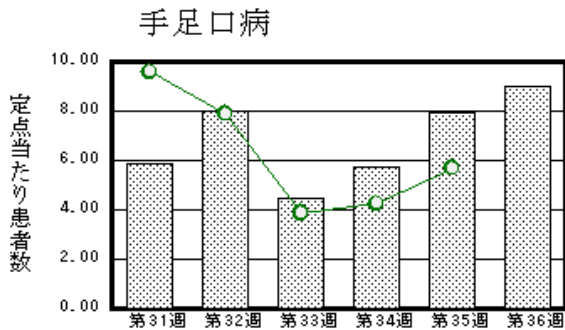
＜週報＞ 第33週（令和6年8月12日～8月18日）

発行日：令和6年8月21日

発行：福井県健康福祉部健康医療局保健予防課
福井県衛生環境研究センター
kansen-fk@pref.fukui.lg.jp

◆注目疾患の動向

- 【今週の上位5疾患】①新型コロナウイルス感染症302名(7.74名) ②手足口病112名(4.48名) ③マイコプラズマ肺炎23名(3.83名) ④感染性胃腸炎87名(3.48名) ⑤RSウイルス感染症35名(1.40名)
()内は定点当たり人数
- 【報告数の多い疾患】①新型コロナウイルス感染症(302名) ②手足口病(112名) ③感染性胃腸炎(87名) ④RSウイルス感染症(35名) ⑤マイコプラズマ肺炎(23名)
- 【新型コロナウイルス感染症】報告数は302名です。定点当たり報告数は減少しました(10.64名→7.74名)。地域別にみると、丹南地区14.75名、二州地区13.20名、福井市地区5.75名、若狭地区4.00名、坂井地区3.80名、福井地区3.50名、奥越地区2.75名の順となっています。
- 【手足口病】報告数は112名です。定点当たり報告数は減少しました(8.00名→4.48名)。地域別にみると、二州地区15.00名、奥越地区6.00名、福井市地区3.13名、若狭地区3.00名、丹南地区2.20名、坂井地区2.00名、福井地区1.00名の順となっています。
- 【マイコプラズマ肺炎】報告数は23名です。定点当たり報告数は増加しました(3.50名→3.83名)。地域別にみると、二州地区10.00名、福井市地区4.50名、丹南地区2.00名、奥越地区1.00名、若狭地区1.00名の順となっています。
- 【感染性胃腸炎】報告数は87名です。定点当たり報告数は減少しました(4.88名→3.48名)。地域別にみると、二州地区6.00名、福井市地区5.63名、奥越地区3.33名、若狭地区3.00名、坂井地区1.00名、丹南地区1.00名の順となっています。



※ 棒グラフは福井県、折れ線グラフは全国の数値を表しています。

◎ 各疾患の動向グラフについては福井県感染症情報のホームページをご覧ください。

◆感染症週報全国版の要点

2024年第30週（7月22日～7月28日）

発生動向総覧	＜第30週＞マイコプラズマ肺炎の定点当たり報告数は第27週以降増加が続いている。過去5年間の同時期の平均と比較してかなり多い
注目すべき感染症	＜今週は該当記事はありません＞
感染症関連情報	◆病原体情報 病原微生物検出情報(IASR) ◆海外感染症情報 厚生労働省検疫所(FORTH) ◆その他 風疹に関する疫学情報(2024年7月31日現在) 新型コロナウイルス感染症関連情報について
速報	＜今週は該当記事はありません＞

※ 詳細は国立感染症研究所感染症疫学センターのホームページをご覧ください。 <https://www.niid.go.jp/niid/ja/from-idsc.html>

※ ◆感染症週報全国版の要点は、令和6年8月21日現在で最新のものです。

◆全数届出の感染症(福井県)

一類感染症：報告はありませんでした。
 二類感染症：結核（二州名）の報告がありました。
 三類感染症：報告はありませんでした。
 四類感染症：報告はありませんでした。
 （なお、レジオネラ症は第32週に福井市1名の報告がありました。）
 五類感染症全数把握対象：報告はありませんでした。
 （なお、梅毒は第32週に丹南1名の報告がありました。）

類型	病名	年齢						
		0～9	10～19	20～29	30～39	40～49	50～59	60以上
二類	結核			1				

◆福井県感染症発生動向調査

[定点報告：五類感染症(週報分)] 令和6年 第33週 令和6年8月12日(月)～令和6年8月18日(日)

定点種別 (定点数)	保健所 病名	福井市	福井	坂井	奥越	丹南	二州	若狭	計	前週	全国(32週)
インフル エンザ・ 新型コロナ ウイルス 感染症 (39)	インフルエンザ (鳥インフルエンザ を除く)					1 0.13	1 0.20		2 0.05	22 0.56	1768 0.38
	新型コロナウイルス 感染症	69 5.75	7 3.50	19 3.80	11 2.75	118 14.75	66 13.20	12 4.00	302 7.74	415 10.64	49208 10.48
小児科 (25)	RSウイルス感染 症	6 0.75		6 2.00		6 1.20	13 4.33	4 2.00	35 1.40	71 2.84	4341 1.45
	咽頭結膜熱	1 0.13					1 0.33	1 0.50	3 0.12	4 0.16	1265 0.42
	A群溶血性レンサ 球菌咽頭炎	4 0.50		1 0.33	5 1.67	5 1.00	4 1.33		19 0.76	49 1.96	5511 1.84
	感染性胃腸炎	45 5.63		3 1.00	10 3.33	5 1.00	18 6.00	6 3.00	87 3.48	122 4.88	8110 2.70
	水痘	1 0.13			1 0.33				2 0.08	5 0.20	454 0.15
	手足口病	25 3.13	1 1.00	6 2.00	18 6.00	11 2.20	45 15.00	6 3.00	112 4.48	200 8.00	23693 7.89
	伝染性紅斑									1 0.04	437 0.15
	突発性発しん	4 0.50			1 0.33	2 0.40	1 0.33	1 0.50	9 0.36	5 0.20	791 0.26
	ヘルパンギー ナ	2 0.25	1 1.00					3 1.50	6 0.24	13 0.52	3917 1.30
	流行性耳下腺 炎									1 0.04	120 0.04
眼科 (3)	急性出血性結膜 炎		*	*	*		*	*			7 0.01
	流行性角結膜 炎	1 0.50							1 0.33		276 0.43
基幹 (6)	細菌性髄膜炎	1 0.50							1 0.17		12 0.03
	無菌性髄膜炎	1 0.50							1 0.17		22 0.05
	マイコプラズマ肺 炎	9 4.50			1 1.00	2 2.00	10 10.00	1 1.00	23 3.83	21 3.50	546 1.14
	クラミジア肺炎(オウム 病は除く)		*	*							1 0.00
	感染性胃腸炎(ロ タウイルス)										8 0.02
	インフルエンザ (入院患者数)									2 0.33	※1
	新型コロナウイルス 感染症 (入院患者数)	41 20.50				11 11.00	6 6.00	5 5.00	7 7.00	70 11.67	64 10.67

インフルエンザ・新型コロナウイルス感染症は、小児科定点+内科定点 *欄には定点はありません
 細字は定点当たり患者数
 ※1は、2023/2024シーズンの全国の集計は第19週で終了いたしました。

◆福井県感染症発生動向調査(定点報告:五類感染症)

令和6年第33週 令和6年8月12日(月)～令和6年8月18日(日)

インフルエンザ、 新型コロナウイルス 感染症定点	インフルエンザ(鳥イン フルエンザ を除く)	新型コロナ ウイルス感 染症	小児科 定点	RSウイ ルス感 染症	咽頭結 膜熱	A群溶 血性レ ンサ球 菌咽頭 炎	感染性 胃腸炎	水痘	手足口 病	伝染性 紅斑	突発性 発しん	ヘルペ ンギー ナ	流行性 耳下腺 炎	眼科・基幹 定点	急性出血 性結膜炎	流行性角 結膜炎	細菌性髄 膜炎	無菌性髄 膜炎	マイコプラ ズマ肺炎	クラミジア 肺炎(オウ ム病を除 く)	感染性胃 腸炎(ロタ ウイルス)	インフル エンザ(入 院患者 数)	新型コロ ナウイル ス感染症 (入院患 者数)	
～5ヶ月		10	～5ヶ月	6			1		1					～5ヶ月										
～11ヶ月		4	～11ヶ月	3	1		2		7		2	1		～11ヶ月					1					
1歳		7	1歳	18	1		12	1	26		7	1		1歳										
2歳		4	2歳	3	1	4	12		15					2歳										
3歳		3	3歳	3		2	11		19					3歳										
4歳		3	4歳	2		4	14	1	21			1		4歳					1					
5歳			5歳			3	10		9			2		5歳					3					
6歳		2	6歳			2	3		6			1		6歳										
7歳		4	7歳			1	4		3					7歳					2					
8歳		7	8歳				6							8歳		1								
9歳	1	3	9歳						2					9歳					2					
10～14歳		27	10～14歳			3	11		3					10～14歳					6					
15～19歳	1	12	15～19歳				1							15～19歳					3					
20～29歳		18	20歳以上											20～29歳			1	1	1					
30～39歳		17												30～39歳					1					
40～49歳		21												40～49歳					2					1
50～59歳		40												50～59歳										3
60～69歳		42												60～69歳					1					7
70～79歳		45												70歳以上										59
80歳以上		33																						
合計	2	302	合計	35	3	19	87	2	112		9	6		合計		1	1	1	23					70
前期計	22	415	前期計	71	4	49	122	5	200	1	5	13	1	前期計					21			2		64
当期間/前期	0.09	0.73	当期間/前期	0.49	0.75	0.39	0.71	0.4	0.56		1.8	0.46		当期間/前期	***	***	***	***	1.1	***	***			1.09
増減数	-20	-113	増減数	-36	-1	-30	-35	-3	-88	-1	4	-7	-1	増減数		1	1	1	2			-2		6

***は前期計が"0"のとき