

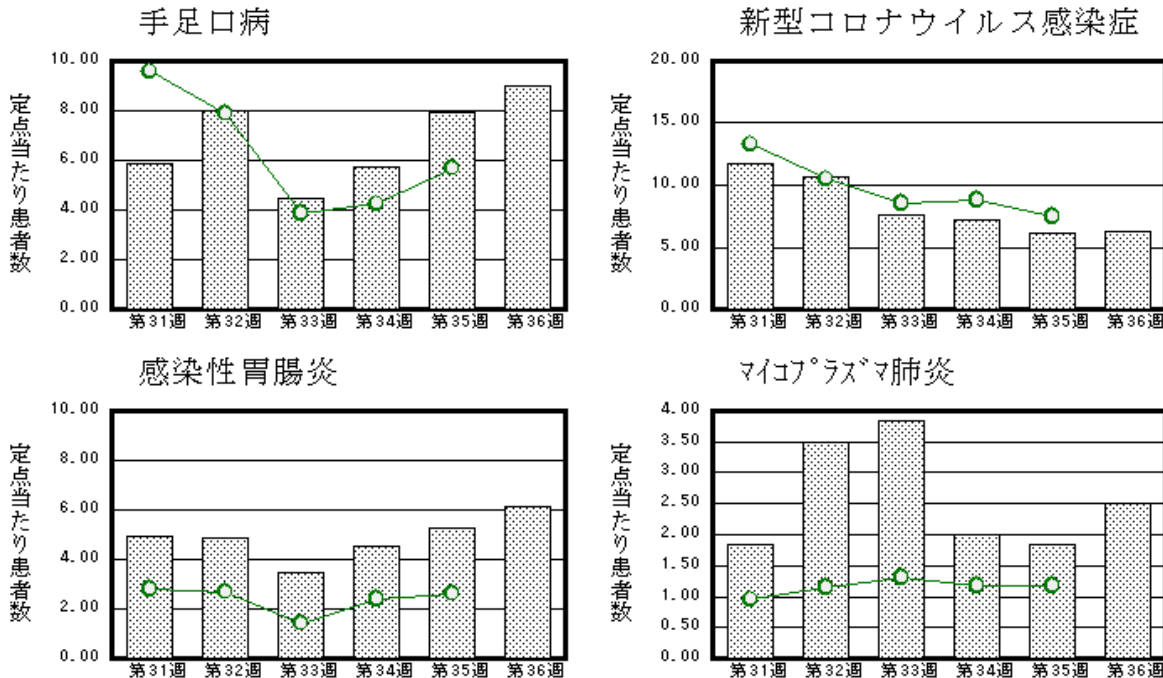
福井県感染症発生動向調査速報

＜＜令和6年＞＞

＜週報＞ 第32週（令和6年8月5日～8月11日） 発行日：令和6年8月15日
＜月報＞ 7月（令和6年7月1日～7月31日） 発行：福井県健康福祉部健康医療局保健予防課
福井県衛生環境研究センター
kansen-fk@pref.fukui.lg.jp

◆注目疾患の動向

- 【報告数の多い疾患】①新型コロナウイルス感染症415名(10.64名)②手足口病200名(8.00名)③感染性胃腸炎122名(4.88名)④マイコプラズマ肺炎21名(3.50名)⑤RSウイルス感染症71名(2.84名)
()内は定点当たり人数
- 【今週の上位5疾患】①新型コロナウイルス感染症(415名)②手足口病(200名)③感染性胃腸炎(122名)④RSウイルス感染症(71名)⑤A群溶血性レンサ球菌咽頭炎(49名)
- 【新型コロナウイルス感染症】報告数は415名です。定点当たり報告数は減少しました(11.72名→10.64名)。地域別にみると、二州地区18.60名、丹南地区16.25名、坂井地区9.80名、福井地区8.00名、福井市地区7.17名、奥越地区6.50名、若狭地区5.00名の順となっています。
- 【手足口病】報告数は200名です。定点当たり報告数は増加しました(5.84名→8.00名)。地域別にみると、奥越地区21.00名、二州地区18.67名、坂井地区10.67名、若狭地区4.50名、丹南地区3.40名、福井市地区2.88名の順となっています。
- 【感染性胃腸炎】報告数は122名です。定点当たり報告数は減少しました(4.96名→4.88名)。地域別にみると、坂井地区7.33名、丹南地区6.40名、福井市地区5.50名、二州地区5.33名、若狭地区3.50名、奥越地区0.33名の順となっています。
- 【マイコプラズマ肺炎】報告数は21名です。定点当たり報告数は増加しました(1.83名→3.50名)。地域別にみると、丹南地区8.00名、二州地区5.00名、奥越地区3.00名、福井市地区2.00名、若狭地区1.00名の順となっています。



※ 棒グラフは福井県、折れ線グラフは全国の数値を表しています。
◎ 各疾患の動向グラフについては福井県感染症情報のホームページをご覧ください。

◆感染症週報全国版の要点

2024年第30週(7月22日～7月28日)

発生動向総覧	＜第30週＞マイコプラズマ肺炎の定点当たり報告数は第27週以降増加が続いている。過去5年間の同時期の平均と比較してかなり多い
注目すべき感染症	＜今週は該当記事はありません＞
感染症関連情報	◆病原体情報 病原微生物検出情報(IASR) ◆海外感染症情報 厚生労働省検疫所(FORTH) ◆その他 風疹に関する疫学情報(2024年7月31日現在) / 新型コロナウイルス感染症関連情報について
速報	＜今週は該当記事はありません＞

※ 詳細は国立感染症研究所感染症疫学センターのホームページをご覧ください。 <https://www.niid.go.jp/niid/ja/from-idsc.html>

◆全数届出の感染症(福井県)

一類感染症：報告はありませんでした。
 二類感染症：報告はありませんでした。
 三類感染症：報告はありませんでした。
 四類感染症：報告はありませんでした。
 五類感染症全数把握対象：アメーバ赤痢（福井市1名）、梅毒（福井1名、丹南1名）の報告がありました。

類型	病名	年齢							
		0～9	10～19	20～29	30～39	40～49	50～59	60以上	
五類	アメーバ赤痢							1	
	梅毒								2

◆福井県感染症発生動向調査

[定点報告:五類感染症(週報分)] 令和6年 第32週 令和6年8月5日(月)～令和6年8月11日(日)

定点種別 (定点数)	保健所 病名	福井市	福井	坂井	奥越	丹南	二州	若狭	計	前週	全国(31週)
インフル エンザ・ 新型コロ ナウイルス 感染症 (39)	インフルエンザ (鳥インフルエンザ を除く)	7 0.58				8 1.00		7 2.33	22 0.56	11 0.28	1988 0.40
	新型コロナウイルス 感染症	86 7.17	16 8.00	49 9.80	26 6.50	130 16.25	93 18.60	15 5.00	415 10.64	457 11.72	65699 13.29
小児科 (25)	RSウイルス感染 症	10 1.25		15 5.00	4 1.33	22 4.40	14 4.67	6 3.00	71 2.84	52 2.08	5499 1.75
	咽頭結膜熱	3 0.38				1 0.20			4 0.16	9 0.36	1336 0.43
	A群溶血性レンサ 球菌咽頭炎	7 0.88		9 3.00	16 5.33	11 2.20	4 1.33	2 1.00	49 1.96	45 1.80	6382 2.03
	感染性胃腸炎	44 5.50		22 7.33	1 0.33	32 6.40	16 5.33	7 3.50	122 4.88	124 4.96	8772 2.79
	水痘			3 1.00			2 0.67		5 0.20	4 0.16	490 0.16
	手足口病	23 2.88		32 10.67	63 21.00	17 3.40	56 18.67	9 4.50	200 8.00	146 5.84	30037 9.57
	伝染性紅斑					1 0.20			1 0.04	4 0.16	355 0.11
	突発性発しん	1 0.13			1 0.33	1 0.20	1 0.33	1 0.50	5 0.20	9 0.36	837 0.27
	ヘルパンギー ナ	4 0.50	2 2.00	6 2.00			1 0.33		13 0.52	12 0.48	5328 1.70
流行性耳下腺 炎						1 0.33		1 0.04	1 0.04	95 0.03	
眼科 (3)	急性出血性結膜 炎		*	*	*		*	*			11 0.02
	流行性角結膜 炎										368 0.53
基幹 (6)	細菌性髄膜炎										12 0.02
	無菌性髄膜炎										18 0.04
	マイコプラズマ肺 炎	4 2.00			3 3.00	8 8.00	5 5.00	1 1.00	21 3.50	11 1.83	457 0.95
	クラミジア肺炎(オウム 病は除く)		*	*							
	感染性胃腸炎(ロ タウイルス)										3 0.01
	インフルエンザ (入院患者数)	2 1.00							2 0.33	1 0.17	※1
新型コロナウイルス 感染症 (入院患者数)	26 13.00				9 9.00	8 8.00	14 14.00	7 7.00	64 10.67	87 14.50	4588 9.54

インフルエンザ・新型コロナウイルス感染症は、小児科定点+内科定点 *欄には定点はありません

細字は定点当たり患者数

※1は、2023/2024シーズンの全国の集計は第19週で終了いたしました。

◆福井県感染症発生動向調査(定点報告:五類感染症)

令和6年第32週 令和6年8月5日(月)～令和6年8月11日(日)

インフルエンザ、 新型コロナウイルス 感染症定点	インフルエンザ(鳥イン フルエンザを 除く)	新型コロナ ウイルス感 染症	小児科 定点	RSウイ ルス感 染症	咽頭結 膜熱	A群溶 血性レ ンサ球 菌咽頭 炎	感染性 胃腸炎	水痘	手足口 病	伝染性 紅斑	突発性 発しん	ヘルペ ンギー ナ	流行性 耳下腺 炎	眼科・基幹 定点	急性出血 性結膜炎	流行性角 結膜炎	細菌性髄 膜炎	無菌性髄 膜炎	マイコプラ ズマ肺炎	クラミジア 肺炎(オウ ム病を除 く)	感染性胃 腸炎(ロタ ウイルス)	インフル エンザ(入 院患者 数)	新型コロ ナウイル ス感染症 (入院患 者数)	
～5ヶ月	1	7	～5ヶ月	9			2							～5ヶ月										
～11ヶ月	1	16	～11ヶ月	12			3		7		3			～11ヶ月										
1歳	1	19	1歳	27	2	2	16		52	1	1	3	1	1歳										
2歳	2	11	2歳	15		6	22		41			5		2歳										
3歳	1	9	3歳	4		5	23	1	37					3歳						1				
4歳	2	6	4歳	4		7	17	2	22			1		4歳						4		1		
5歳	2	6	5歳		2	6	10		19			2		5歳										
6歳		10	6歳			7	10		15		1			6歳						2				
7歳	1	5	7歳			7	7		2			1		7歳						2				
8歳		5	8歳			3	5		1					8歳						2				
9歳		6	9歳			2	1	2	2			1		9歳						1				
10～14歳	1	27	10～14歳			4	4		2					10～14歳						7				
15～19歳	2	8	15～19歳											15～19歳										
20～29歳		29	20歳以上				2							20～29歳										
30～39歳	1	28												30～39歳										
40～49歳	3	37												40～49歳									1	
50～59歳	1	48												50～59歳									4	
60～69歳		37												60～69歳						2			8	
70～79歳	2	61												70歳以上								1	51	
80歳以上	1	40																						
合計	22	415	合計	71	4	49	122	5	200	1	5	13	1	合計					21			2	64	
前期計	11	457	前期計	52	9	45	124	4	146	4	9	12	1	前期計					11			1	87	
当期間/前期	2	0.91	当期間/前期	1.37	0.44	1.09	0.98	1.25	1.37	0.25	0.56	1.08	1	当期間/前期	***	***	***	***	1.91	***	***	2	0.74	
増減数	11	-42	増減数	19	-5	4	-2	1	54	-3	-4	1		増減数					10			1	-23	

***は前期計が"0"のとき

◆福井県感染症発生動向調査(定点報告:五類感染症月報分)

令和6年7月

[患者数:人]

	STD 定点数	性器クラミジア		性器ヘルペス		尖圭コンジローマ		淋菌感染症		合計		基幹 定点数	メチン リン耐 性黄色 ブドウ 球菌感 染症	ペニシ リン耐 性肺炎 球菌感 染症	薬剤耐 性緑膿 菌感 染症	合計	
		男	女	男	女	男	女	男	女	男	女						
福井市	2				1						1	2	/				
福井	0											0					
坂井	1					1		1			2	0					
奥越	0											1					
丹南	1		1									1					1
二州	1	1									1	1					
若狭	0											1					
合計	5	1	1		1	1		1		3	2	6					15
前期計	5	1	3	1	5					2	8	6	17	1		18	
当期間/前期		1	0.33		0.2	***	***	***	***	1.5	0.25		0.88	6	***	1.17	
増減数			-2	-1	-4	1		1		1	-6		-2	5		3	

[定点当たり患者数:人/定点]

	STD 定点数	性器クラミジア		性器ヘルペス		尖圭コンジローマ		淋菌感染症		合計		基幹 定点数	メチン リン耐 性黄色 ブドウ 球菌感 染症	ペニシ リン耐 性肺炎 球菌感 染症	薬剤耐 性緑膿 菌感 染症	合計	
		男	女	男	女	男	女	男	女	男	女						
福井市	2				0.50						0.50	2	/				
福井	0											0					
坂井	1					1.00		1.00			2.00	0					
奥越	0											1					
丹南	1		1.00								1.00	1					1
二州	1	1.00									1.00	1					
若狭	0											1					
合計	5	0.20	0.20		0.20	0.20		0.20		0.60	0.40	6					2.50
全国7月	980	1.34	1.39	0.37	0.52	0.41	0.17	0.58	0.20	2.70	2.28	480	2.86	0.16	0.02	3.04	

[年齢階層別患者数:人]

	STD	性器クラミジア		性器ヘルペス		尖圭コンジローマ		淋菌感染症		合計		基幹	メチン リン耐 性黄色 ブドウ 球菌感 染症	ペニシ リン耐 性肺炎 球菌感 染症	薬剤耐 性緑膿 菌感 染症	合計
		男	女	男	女	男	女	男	女	男	女					
0歳																
1歳~4歳													1	3		4
5歳~9歳													1			1
10歳~14歳																
15歳~19歳																
20歳~24歳													1			1
25歳~29歳																
30歳~34歳			1								1					
35歳~39歳					1						1					
40歳~44歳														1		1
45歳~49歳																
50歳~54歳						1		1		2						
55歳~59歳		1								1						
60歳~64歳																
65歳~69歳													2			2
70歳以上													10	2		12
合計		1	1		1	1		1		3	2		15	6		21
前期計		1	3	1	5					2	8		17	1		18
当期間/前期		1	0.33		0.2	***	***	***	***	1.5	0.25		0.88	6	***	1.17
増減数			-2	-1	-4	1		1		1	-6		-2	5		3

***は前期計が"0"のとき