

# 福井県感染症発生動向調査速報

<<令和6年>>

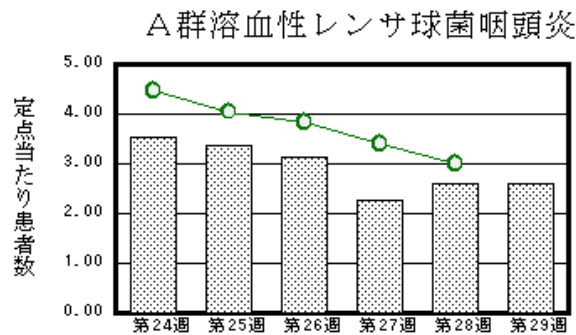
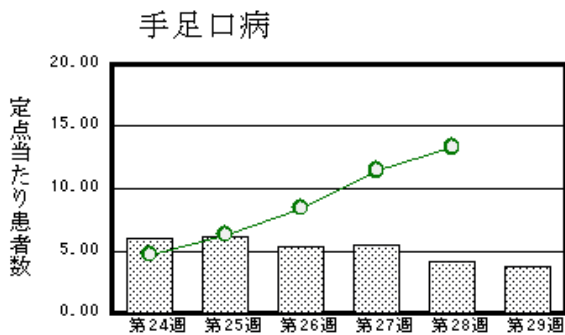
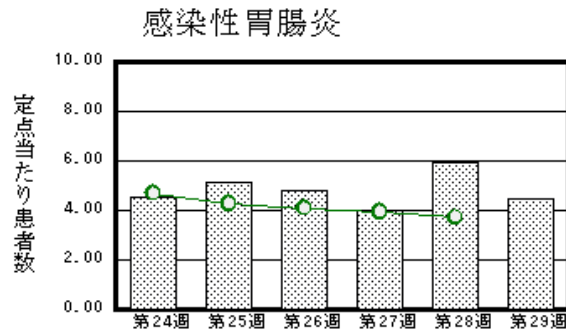
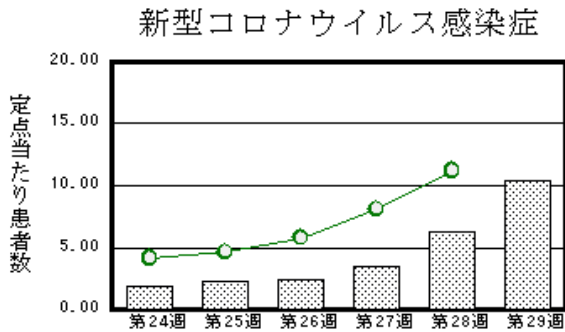
<週報> 第29週 (令和6年7月15日～7月21日)

発行日: 令和6年7月24日

発行: 福井県健康福祉部健康医療局保健予防課  
福井県衛生環境研究センター  
kansen-fk@pref.fukui.lg.jp

## ◆注目疾患の動向

- 【今週の上位5疾患】①新型コロナウイルス感染症407名(10.44名) ②感染性胃腸炎112名(4.48名) ③手足口病94名(3.76名) ④A群溶血性レンサ球菌咽頭炎65名(2.60名) ⑤RSウイルス感染症53名(2.12名) ( )内は定点当たり人数
- 【報告数の多い疾患】①新型コロナウイルス感染症(407名) ②感染性胃腸炎(112名) ③手足口病(94名) ④A群溶血性レンサ球菌咽頭炎(65名) ⑤RSウイルス感染症(53名)
- 【新型コロナウイルス感染症】報告数は407名です。定点当たり報告数は増加しました(6.28名→10.44名)。地域別にみると、二州地区19.00名、丹南地区14.63名、福井地区11.50名、坂井地区10.00名、若狭地区6.67名、福井市地区6.58名、奥越地区5.75名の順となっています。
- 【感染性胃腸炎】報告数は112名です。定点当たり報告数は減少しました(5.96名→4.48名)。地域別にみると、福井市地区6.50名、丹南地区5.20名、二州地区5.00名、若狭地区3.50名、福井地区3.00名、坂井地区3.00名の順となっています。
- 【手足口病】報告数は94名です。定点当たり報告数は減少しました(4.20名→3.76名)。地域別にみると、若狭地区12.50名、二州地区7.67名、坂井地区4.00名、丹南地区2.80名、福井市地区1.75名、奥越地区1.67名、福井地区1.00名の順となっています。
- 【A群溶血性レンサ球菌咽頭炎】報告数は65名です。定点当たり報告数は変動ありませんでした(2.60名→2.60名)。地域別にみると、坂井地区4.00名、丹南地区3.40名、福井市地区2.88名、二州地区2.33名、若狭地区1.50名、奥越地区1.00名の順となっています。



※ 棒グラフは福井県、折れ線グラフは全国の数値を表しています。

◎ 各疾患の動向グラフについては福井県感染症情報のホームページをご覧ください。

## ◆感染症週報全国版の要点

2024年第27週(7月1日～7月7日)

発生動向総覧	<第27週>マイコプラズマ肺炎の定点当たり報告数は増加した。過去5年間の同時期の平均と比較してかなり多い
注目すべき感染症	<手足口病>第15週から定点当たり報告数が増加しており、第19週以降は過去10年間の当該週と比較しても定点当たり報告数が最多である
感染症関連情報	◆病原体情報 病原微生物検出情報(IASR) ◆海外感染症情報 厚生労働省検疫所(FORTH) ◆その他 新型コロナウイルス感染症関連情報について
速報	<今週は該当記事はありません>

※ 詳細は国立感染症研究所感染症疫学センターのホームページをご覧ください。 <https://www.niid.go.jp/niid/ja/from-idsc.html>

◆全数届出の感染症(福井県)

- 一類感染症：報告はありませんでした。
- 二類感染症：報告はありませんでした。
- 三類感染症：報告はありませんでした。
- 四類感染症：報告はありませんでした。
- 五類感染症全数把握対象：報告はありませんでした。

◆福井県感染症発生動向調査

[定点報告:五類感染症(週報分)] 令和6年 第29週 令和6年7月15日(月)～令和6年7月21日(日)

定点種別 (定点数)	保健所 病名	福井市	福井	坂井	奥越	丹南	二州	若狭	計	前週	全国(28週)
	インフルエンザ・ 新型コロナウイルス 感染症 (39)					14 1.75			14 0.36	3 0.08	1648 0.33
	新型コロナウイルス 感染症	79 6.58	23 11.50	50 10.00	23 5.75	117 14.63	95 19.00	20 6.67	407 10.44	245 6.28	55072 11.18
小児科 (25)	RSウイルス感染症	11 1.38	1 1.00	4 1.33	1 0.33	10 2.00	18 6.00	8 4.00	53 2.12	72 2.88	5763 1.84
	咽頭結膜熱	5 0.63		1 0.33	1 0.33	3 0.60	1 0.33		11 0.44	17 0.68	1869 0.60
	A群溶血性レンサ 球菌咽頭炎	23 2.88		12 4.00	3 1.00	17 3.40	7 2.33	3 1.50	65 2.60	65 2.60	9435 3.01
	感染性胃腸炎	52 6.50	3 3.00	9 3.00		26 5.20	15 5.00	7 3.50	112 4.48	149 5.96	11632 3.71
	水痘	1 0.13		1 0.33					2 0.08	2 0.08	633 0.20
	手足口病	14 1.75	1 1.00	12 4.00	5 1.67	14 2.80	23 7.67	25 12.50	94 3.76	105 4.20	41885 13.34
	伝染性紅斑										289 0.09
	突発性発しん	2 0.25			1 0.33	2 0.40	1 0.33	2 1.00	8 0.32	8 0.32	912 0.29
	ヘルパンギーナ	7 0.88	2 2.00	4 1.33	5 1.67	1 0.20	1 0.33		20 0.80	11 0.44	7595 2.42
	流行性耳下腺炎			1 0.33					1 0.04	1 0.04	186 0.06
眼科 (3)	急性出血性結膜炎		*	*	*		*	*			22 0.03
	流行性角結膜炎										382 0.55
基幹 (6)	細菌性髄膜炎										10 0.02
	無菌性髄膜炎	2 1.00					1 1.00		3 0.50		15 0.03
	マイコプラズマ肺炎	8 4.00			2 2.00	1 1.00			11 1.83	11 1.83	315 0.65
	クラミジア肺炎(オウム 病は除く)		*	*							
	感染性胃腸炎(ロ タウイルス)										5 0.01
	インフルエンザ (入院患者数)	1 0.50							1 0.17		※1
	新型コロナウイルス 感染症 (入院患者数)	18 9.00			2 2.00	2 2.00	27 27.00	2 2.00	51 8.50	21 3.50	3081 6.41

インフルエンザ・新型コロナウイルス感染症は、小児科定点+内科定点 \*欄には定点はありません

細字は定点当たり患者数

※1は、2023/2024シーズンの全国の集計は第19週で終了いたしました。

◆福井県感染症発生動向調査(定点報告:五類感染症)

令和6年第29週 令和6年7月15日(月)～令和6年7月21日(日)

インフルエンザ、 新型コロナウイルス 感染症定点	インフルエンザ(鳥イン フルエンザを 除く)	新型コロナ ウイルス感 染症	小児科 定点	RSウイ ルス感 染症	咽頭結 膜熱	A群溶 血性レ ンサ球 菌咽頭 炎	感染性 胃腸炎	水痘	手足口 病	伝染性 紅斑	突発性 発しん	ヘルペ ンギー ナ	流行性 耳下腺 炎	眼科・基幹 定点	急性出血 性結膜炎	流行性角 結膜炎	細菌性髄 膜炎	無菌性髄 膜炎	マイコプラ ズマ肺炎	クラミジア 肺炎(オウ ム病を除 く)	感染性胃 腸炎(ロタ ウイルス)	インフル エンザ(入 院患者 数)	新型コロ ナウイル ス感染症 (入院患 者数)	
～5ヶ月		8	～5ヶ月	12					1					～5ヶ月										
～11ヶ月		12	～11ヶ月	9	1		4		10		2	2		～11ヶ月										
1歳		6	1歳	11	7	1	17		30		4	6		1歳					1					
2歳		8	2歳	12	1	6	16		13		1	6		2歳										
3歳		6	3歳	5	1	11	15		16		1	1		3歳										1
4歳	2	12	4歳	3		5	13		10			1		4歳										
5歳		5	5歳			12	8		7					5歳					1					
6歳		6	6歳	1		9	12	1	3			2	1	6歳					2					
7歳	1	5	7歳		1	6	5	1	3					7歳					1					
8歳		1	8歳			6	3		1					8歳					2					
9歳		4	9歳			4	4							9歳					1					
10～14歳	3	37	10～14歳			4	12					2		10～14歳					2					
15～19歳		23	15～19歳			1	1							15～19歳										
20～29歳	1	27	20歳以上				2							20～29歳										
30～39歳	2	44												30～39歳				1						
40～49歳	1	37												40～49歳										1
50～59歳	1	32												50～59歳				2						3
60～69歳	1	49												60～69歳										7
70～79歳	2	46												70歳以上					1			1		39
80歳以上		39																						
合計	14	407	合計	53	11	65	112	2	94		8	20	1	合計				3	11			1		51
前期計	3	245	前期計	72	17	65	149	2	105		8	11	1	前期計					11					21
当期間/前期	4.67	1.66	当期間/前期	0.74	0.65	1	0.75	1	0.9	***	1	1.82	1	当期間/前期	***	***	***	***	1	***	***	***		2.43
増減数	11	162	増減数	-19	-6		-37		-11			9		増減数				3				1		30

\*\*\*は前期計が"0"のとき