

福井県感染症発生動向調査速報

＜＜令和6年＞＞

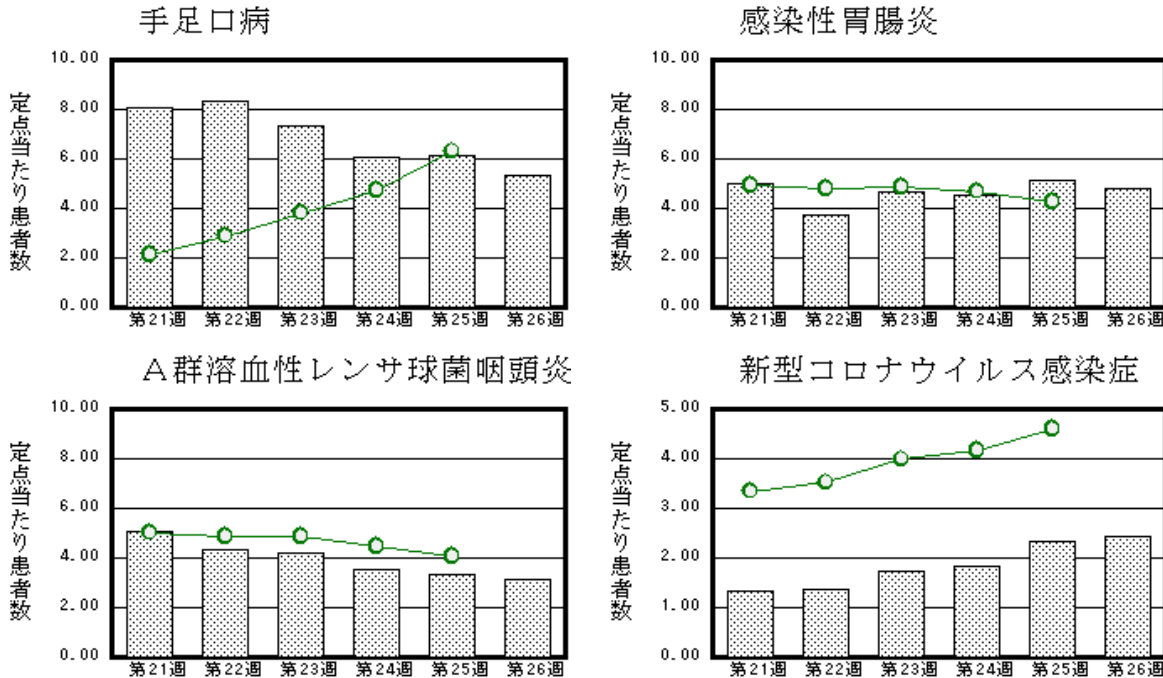
＜週報＞ 第26週（令和6年6月24日～6月30日）

発行日：令和6年7月3日

発行：福井県健康福祉部健康医療局保健予防課
福井県衛生環境研究センター
kansen-fk@pref.fukui.lg.jp

◆注目疾患の動向

- 【今週の上位5疾患】①手足口病133名(5.32名) ②感染性胃腸炎120名(4.80名) ③A群溶血性レンサ球菌咽頭炎78名(3.12名) ④新型コロナウイルス感染症95名(2.44名) ⑤RSウイルス感染症38名(1.52名)
()内は定点当たり人数
- 【報告数の多い疾患】①手足口病(133名) ②感染性胃腸炎(120名) ③新型コロナウイルス感染症(95名) ④A群溶血性レンサ球菌咽頭炎(78名) ⑤RSウイルス感染症(38名)
- 【手足口病】報告数は133名です。定点当たり報告数は減少しました(6.16名→5.32名)。地域別にみると、二州地区21.33名、坂井地区4.67名、丹南地区4.20名、福井市地区3.00名、若狭地区2.50名、福井地区2.00名、奥越地区1.00名の順となっています。
- 【感染性胃腸炎】報告数は120名です。定点当たり報告数は減少しました(5.12名→4.80名)。地域別にみると、二州地区9.00名、福井市地区6.00名、丹南地区4.80名、若狭地区4.00名、坂井地区3.67名、福井地区2.00名の順となっています。
- 【A群溶血性レンサ球菌咽頭炎】報告数は78名です。定点当たり報告数は減少しました(3.36名→3.12名)。地域別にみると、二州地区4.00名、若狭地区4.00名、奥越地区3.67名、福井市地区3.63名、坂井地区3.00名、丹南地区1.80名の順となっています。
- 【新型コロナウイルス感染症】報告数は95名です。定点当たり報告数は増加しました(2.33名→2.44名)。地域別にみると、二州地区5.60名、丹南地区3.88名、若狭地区2.67名、福井市地区1.50名、福井地区1.50名、坂井地区1.20名、奥越地区0.25名の順となっています。



※ 棒グラフは福井県、折れ線グラフは全国の数値を表しています。

◎ 各疾患の動向グラフについては福井県感染症情報のホームページをご覧ください。

◆感染症週報全国版の要点

2024年第24週(6月10日～6月16日)

発生動向総覧	<第24週>手足口病の定点当たり報告数は第13週以降増加が続いている。過去5年間の同時期の平均と比較してかなり多い
注目すべき感染症	<今週は該当記事はありません>
感染症関連情報	◆病原体情報 病原微生物検出情報(IASR) ◆海外感染症情報 厚生労働省検疫所(FORTH)鳥インフルエンザA(H5N1)-オーストラリア ◆その他 新型コロナウイルス感染症関連情報について
速報	<今週は該当記事はありません>

※ 詳細は国立感染症研究所感染症疫学センターのホームページをご覧ください。 <https://www.niid.go.jp/niid/ja/from-idsc.html>

◆全数届出の感染症(福井県)

- 一類感染症：報告はありませんでした。
- 二類感染症：結核（福井市1名、丹南1名、二州1名）の報告がありました。
（なお、結核は第24週に福井市1名の報告がありました。）
- 三類感染症：報告はありませんでした。
- 四類感染症：デング熱（若狭1名）の報告がありました。
- 五類感染症全数把握対象：劇症型溶血性レンサ球菌感染症（福井市1名）、梅毒（福井市2名）の報告がありました。
（なお、侵襲性髄膜炎菌感染症は第25週に奥越1名の報告がありました。）

類型	病名	年齢						
		0～9	10～19	20～29	30～39	40～49	50～59	60以上
二類	結核			1				2
四類	デング熱					1		
五類	劇症型溶血性レンサ球菌感染症					1		
	梅毒					1		1

◆福井県感染症発生動向調査

[定点報告:五類感染症(週報分)] 令和6年 第26週 令和6年6月24日(月)～令和6年6月30日(日)

定点種別 (定点数)	保健所 病名	福井市	福井	坂井	奥越	丹南	二州	若狭	計	前週	全国(25週)
小児科 (25)	インフルエンザ (鳥インフルエンザを除く)						11 2.20		11 0.28	6 0.15	809 0.16
	新型コロナウイルス 感染症 (39)	18 1.50	3 1.50	6 1.20	1 0.25	31 3.88	28 5.60	8 2.67	95 2.44	91 2.33	22754 4.61
	RSウイルス感染症	7 0.88		2 0.67	14 4.67	12 2.40	1 0.33	2 1.00	38 1.52	28 1.12	3970 1.27
	咽頭結膜熱	8 1.00	1 1.00	6 2.00	2 0.67	3 0.60			20 0.80	29 1.16	2703 0.86
	A群溶血性レンサ 球菌咽頭炎	29 3.63		9 3.00	11 3.67	9 1.80	12 4.00	8 4.00	78 3.12	84 3.36	12682 4.05
	感染性胃腸炎	48 6.00	2 2.00	11 3.67		24 4.80	27 9.00	8 4.00	120 4.80	128 5.12	13314 4.25
	水痘		1 1.00	1 0.33		1 0.20			3 0.12	4 0.16	687 0.22
	手足口病	24 3.00	2 2.00	14 4.67	3 1.00	21 4.20	64 21.33	5 2.50	133 5.32	154 6.16	19797 6.31
	伝染性紅斑										266 0.08
	突発性発しん	2 0.25	1 1.00		1 0.33	4 0.80		2 1.00	10 0.40	3 0.12	1056 0.34
眼科 (3)	ヘルパンギーナ						6 2.00		6 0.24	13 0.52	3358 1.07
	流行性耳下腺炎	2 0.25		1 0.33					3 0.12	1 0.04	230 0.07
基幹 (6)	急性出血性結膜 炎		*	*	*		*	*			34 0.05
	流行性角結膜 炎	1 0.50							1 0.33		456 0.66
	細菌性髄膜炎										10 0.02
	無菌性髄膜炎									1 0.17	20 0.04
	マイコプラズマ肺 炎	4 2.00				1 1.00	2 2.00		7 1.17	10 1.67	192 0.40
	クラミジア肺炎(オウム 病は除く)		*	*							2 0.00
	感染性胃腸炎(ロ タウイルス)										10 0.02
インフルエンザ (入院患者数)											※1
新型コロナウイルス 感染症 (入院患者数)	6 3.00				3 3.00		4 4.00	3 3.00	16 2.67	13 2.17	1493 3.10

インフルエンザ・新型コロナウイルス感染症は、小児科定点＋内科定点
細字は定点当たり患者数

*欄には定点はありません

※1は、2023/2024シーズンの全国の集計は第19週で終了いたしました。

◆福井県感染症発生動向調査(定点報告:五類感染症)

令和6年第26週 令和6年6月24日(月)～令和6年6月30日(日)

インフルエンザ、 新型コロナウイルス 感染症定点	インフルエンザ(鳥イン フルエンザを 除く)	新型コロナ ウイルス感 染症	小児科 定点	RSウイ ルス感 染症	咽頭結 膜熱	A群溶 血性レ ンサ球 菌咽頭 炎	感染性 胃腸炎	水痘	手足口 病	伝染性 紅斑	突発性 発しん	ヘルペ ンギー ナ	流行性 耳下腺 炎	眼科・基幹 定点	急性出血 性結膜炎	流行性角 結膜炎	細菌性髄 膜炎	無菌性髄 膜炎	マイコプラ ズマ肺炎	クラミジア 肺炎(オウ ム病を除 く)	感染性胃 腸炎(ロタ ウイルス)	インフル エンザ(入 院患者 数)	新型コロ ナウイル ス感染症 (入院患 者数)	
～5ヶ月		1	～5ヶ月	6					1					～5ヶ月										
～11ヶ月		2	～11ヶ月	6	2		5		12		3			～11ヶ月										
1歳		2	1歳	12	12	4	12		49		7	1		1歳										
2歳		1	2歳	7	3	4	13		28			1		2歳										
3歳	1	3	3歳	6	1	10	13		23			2		3歳										
4歳		1	4歳	1	1	12	17		9			1	1	4歳					1					
5歳	1		5歳		1	11	18		5			1	1	5歳					1					
6歳	1		6歳			9	10		4				1	6歳					1					
7歳	5		7歳			5	5		1					7歳										
8歳		1	8歳			7	7	1	1					8歳					1					
9歳			9歳			4	7	1						9歳					1					
10～14歳	1	10	10～14歳			8	10							10～14歳					2					
15～19歳		6	15～19歳			1	1	1						15～19歳										
20～29歳		9	20歳以上			3	2							20～29歳										
30～39歳	2	11												30～39歳										
40～49歳		4												40～49歳										
50～59歳		13												50～59歳										2
60～69歳		13												60～69歳										2
70～79歳		7												70歳以上		1								12
80歳以上		11																						
合計	11	95	合計	38	20	78	120	3	133		10	6	3	合計		1			7					16
前期計	6	91	前期計	28	29	84	128	4	154		3	13	1	前期計				1	10					13
当期間/前期	1.83	1.04	当期間/前期	1.36	0.69	0.93	0.94	0.75	0.86	***	3.33	0.46	3	当期間/前期	***	***	***		0.7	***	***	***		1.23
増減数	5	4	増減数	10	-9	-6	-8	-1	-21		7	-7	2	増減数		1		-1	-3					3

***は前期計が"0"のとき