

福井県感染症発生動向調査速報

＜＜令和6年＞＞

＜週報＞ 第15週（令和6年4月8日～4月14日）

発行日： 令和6年4月17日

＜月報＞ 3月（令和6年3月1日～3月31日）

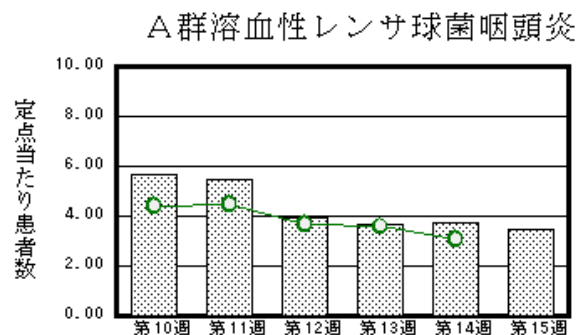
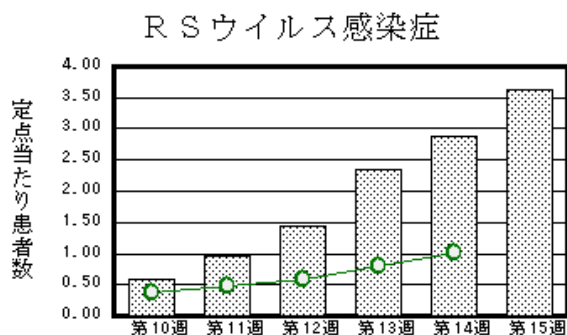
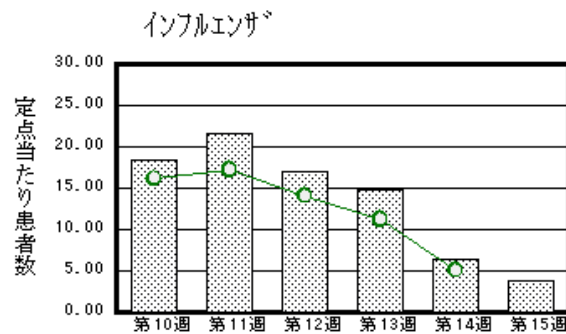
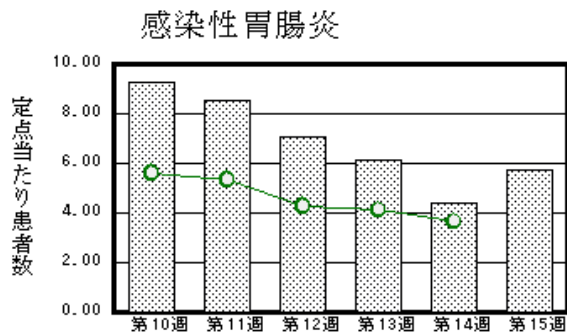
発行： 福井県健康福祉部健康医療局保健予防課

福井県衛生環境研究センター

kansen-fk@pref.fukui.lg.jp

◆注目疾患の動向

1. 【今週の上位5疾患】①感染性胃腸炎144名(5.76名) ②インフルエンザ149名(3.82名) ③RSウイルス感染症91名(3.64名) ④A群溶血性レンサ球菌咽頭炎86名(3.44名) ⑤新型コロナウイルス感染症114名(2.92名) ()内は定点当たり人数
2. 【報告数の多い疾患】①インフルエンザ(149名) ②感染性胃腸炎(144名) ③新型コロナウイルス感染症(114名) ④RSウイルス感染症(91名) ⑤A群溶血性レンサ球菌咽頭炎(86名)
3. 【感染性胃腸炎】報告数は144名です。定点当たり報告数は増加しました(4.40名→5.76名)。地域別にみると、二州地区12.33名、福井市地区6.63名、丹南地区6.20名、福井地区4.00名、坂井地区3.67名、若狭地区3.50名、奥越地区0.33名の順となっています。
4. 【インフルエンザ】報告数は149名です。定点当たり報告数は減少しました(6.36名→3.82名)。地域別にみると、若狭地区6.00名、丹南地区4.88名、福井市地区4.17名、二州地区3.60名、福井地区3.50名、坂井地区2.00名、奥越地区1.75名の順となっています。
5. 【RSウイルス感染症】報告数は91名です。定点当たり報告数は増加しました(2.88名→3.64名)。地域別にみると、二州地区10.67名、福井市地区4.63名、坂井地区3.00名、丹南地区1.80名、若狭地区1.50名、奥越地区0.33名の順となっています。
6. 【A群溶血性レンサ球菌咽頭炎】報告数は86名です。定点当たり報告数は減少しました(3.76名→3.44名)。地域別にみると、丹南地区7.60名、坂井地区4.00名、二州地区3.00名、若狭地区2.50名、奥越地区2.33、福井市地区1.88名の順となっています。



※ 棒グラフは福井県、折れ線グラフは全国の数値を表しています。

◎ 各疾患の動向グラフについては福井県感染症情報のホームページをご覧ください。

◆感染症週報全国版の要点

2024年第13週(3月25日～3月31日)

発生動向総覧	＜第13週＞A群溶血性レンサ球菌咽頭炎の定点当たり報告数は2週連続で減少した。過去5年間の同時期の平均と比較してかなり多い
注目すべき感染症	＜今週は該当記事はありません＞
感染症関連情報	◆病原体情報 病原微生物検出情報(IASR) ◆海外感染症情報 厚生労働省検疫所(FORTH) ◆その他 新型コロナウイルス感染症関連情報について
速報	＜今週は該当記事はありません＞

※ 詳細は国立感染症研究所感染症疫学センターのホームページをご覧ください。 <https://www.niid.go.jp/niid/ja/from-idsc.html>

◆全数届出の感染症(福井県)

一類感染症：報告はありませんでした。
 二類感染症：結核（二州1名）の報告がありました。
 三類感染症：報告はありませんでした。
 四類感染症：報告はありませんでした。（なお、レジオネラ症は第14週に福井市1名、丹南1名の報告がありました。）
 五類感染症全数把握対象：報告はありませんでした。（なお、劇症型溶血性レンサ球菌感染症は第14週に福井1名、百日咳は第14週に若狭1名の報告がありました。）

類型	病名	年齢							
		0～9	10～19	20～29	30～39	40～49	50～59	60以上	
二類	結核								1

◆福井県感染症発生動向調査

[定点報告:五類感染症(週報分)] 令和6年 第15週 令和6年4月8日(月)～令和6年4月14日(日)

定点種別 (定点数)	保健所 病名	福井市	福井	坂井	奥越	丹南	二州	若狭	計	前週	全国(14週)
インフルエンザ・ 新型コロナウイルス 感染症 (39)	インフルエンザ (鳥インフルエンザ を除く)	50 4.17	7 3.50	10 2.00	7 1.75	39 4.88	18 3.60	18 6.00	149 3.82	248 6.36	25106 5.10
	新型コロナウイルス 感染症	38 3.17	2 1.00	10 2.00	10 2.50	35 4.38	11 2.20	8 2.67	114 2.92	122 3.13	20968 4.26
小児科 (25)	RSウイルス感染症	37 4.63		9 3.00	1 0.33	9 1.80	32 10.67	3 1.50	91 3.64	72 2.88	3148 1.01
	咽頭結膜熱	4 0.50		14 4.67		1 0.20			19 0.76	19 0.76	1769 0.57
	A群溶血性レンサ 球菌咽頭炎	15 1.88		12 4.00	7 2.33	38 7.60	9 3.00	5 2.50	86 3.44	94 3.76	9565 3.06
	感染性胃腸炎	53 6.63	4 4.00	11 3.67	1 0.33	31 6.20	37 12.33	7 3.50	144 5.76	110 4.40	11375 3.64
	水痘	1 0.13							1 0.04	1 0.04	385 0.12
	手足口病	11 1.38		4 1.33		2 0.40		2 1.00	19 0.76	22 0.88	657 0.21
	伝染性紅斑										57 0.02
	突発性発しん					2 0.40	1 0.33	1 0.50	4 0.16	8 0.32	714 0.23
	ヘルパンギー ナ	1 0.13							1 0.04		97 0.03
流行性耳下腺 炎									1 0.04	110 0.04	
眼科 (3)	急性出血性結膜 炎		*	*	*		*	*			7 0.01
	流行性角結膜 炎					2 2.00			2 0.67		369 0.53
基幹 (6)	細菌性髄膜炎	2 1.00							2 0.33	2 0.33	10 0.02
	無菌性髄膜炎	2 1.00							2 0.33		10 0.02
	マイコプラズマ肺 炎					1 1.00			1 0.17	6 1.00	41 0.09
	クラミジア肺炎(オウム 病は除く)		*	*							
	感染性胃腸炎(ロ タウイルス)										5 0.01
	インフルエンザ (入院患者数)	1 0.50							1 0.17	2 0.33	204 0.42
新型コロナウイルス 感染症 (入院患者数)	9 4.50				1 1.00		1 1.00	1 1.00	12 2.00	21 3.50	1790 3.72

インフルエンザ・新型コロナウイルス感染症は、小児科定点+内科定点 *欄には定点はありません
 細字は定点当たり患者数

◆福井県感染症発生動向調査(定点報告:五類感染症)

令和6年第15週 令和6年4月8日(月)～令和6年4月14日(日)

インフルエンザ・ 新型コロナウイルス 感染症定点	インフルエンザ(鳥イン フルエンザを 除く)	新型コロナ ウイルス感 染症	小児科 定点	RSウイ ルス感 染症	咽頭結 膜熱	A群溶 血性レ ンサ球 菌咽頭 炎	感染性 胃腸炎	水痘	手足口 病	伝染性 紅斑	突発性 発しん	ヘルペ ンギー ナ	流行性 耳下腺 炎	眼科・基幹 定点	急性出血 性結膜炎	流行性角 結膜炎	細菌性髄 膜炎	無菌性髄 膜炎	マイコプラ ズマ肺炎	クラミジア 肺炎(オウ ム病を除 く)	感染性胃 腸炎(ロタ ウイルス)	インフル エンザ(入 院患者 数)	新型コロ ナウイル ス感染症 (入院患 者数)	
～5ヶ月		5	～5ヶ月	15										～5ヶ月										1
～11ヶ月	3	8	～11ヶ月	16	1		8		1		2			～11ヶ月										
1歳	15	11	1歳	36	1	1	20		9		1			1歳								1		
2歳	8	7	2歳	14	2	5	13		6			1		2歳										
3歳	4	3	3歳	5	5	7	12	1	2		1			3歳										
4歳	18	4	4歳	4	1	15	14							4歳										
5歳	14	4	5歳	1	3	14	24		1					5歳										
6歳	11	3	6歳		2	9	8							6歳										
7歳	12		7歳			6	12							7歳										
8歳	17	5	8歳		1	12	11							8歳										
9歳	8	2	9歳		1	6	5							9歳					1					
10～14歳	20	9	10～14歳		2	9	15							10～14歳										
15～19歳	6	3	15～19歳											15～19歳										
20～29歳	3	5	20歳以上			2	2							20～29歳				2						
30～39歳	2	6												30～39歳										
40～49歳	2	5												40～49歳										
50～59歳	1	9												50～59歳		2								
60～69歳	3	9												60～69歳			2							
70～79歳		8												70歳以上										11
80歳以上	2	8																						
合計	149	114	合計	91	19	86	144	1	19		4	1		合計		2	2	2	1			1		12
前期計	248	122	前期計	72	19	94	110	1	22		8		1	前期計			2		6			2		21
当期間/前期	0.6	0.93	当期間/前期	1.26	1	0.91	1.31	1	0.86	***	0.5	***		当期間/前期	***	***	1	***	0.17	***	***	0.5		0.57
増減数	-99	-8	増減数	19		-8	34		-3		-4	1	-1	増減数		2		2	-5			-1		-9

***は前期計が"0"のとき

◆福井県感染症発生動向調査(定点報告:五類感染症月報分)

令和6年3月

[患者数:人]

	STD 定点数	性器クラミジア		性器ヘルペス		尖圭コンジローマ		淋菌感染症		合計		基幹 定点数	メチシリン耐性黄色ブドウ球菌感染症	ペニシリン耐性肺炎球菌感染症	薬剤耐性緑膿菌感染症	合計
		男	女	男	女	男	女	男	女	男	女					
福井市	2				3	1	1			1	4	2				
福井	0											0				
坂井	1	1							1		2	0				
奥越	0											1				
丹南	1											1				
二州	1	2							1	2	1	1				
若狭	0											1				
合計	5	3			3	1	1	1	1	5	5	6	13			13
前期計	5	3	1		6		2			3	9	6	23			23
当期間/前期		1		***	0.5	***	0.5	***	***	1.67	0.56		0.57	***	***	0.57
増減数			-1		-3	1	-1	1	1	2	-4		-10			-10

[定点当たり患者数:人/定点]

	STD 定点数	性器クラミジア		性器ヘルペス		尖圭コンジローマ		淋菌感染症		合計		基幹 定点数	メチシリン耐性黄色ブドウ球菌感染症	ペニシリン耐性肺炎球菌感染症	薬剤耐性緑膿菌感染症	合計
		男	女	男	女	男	女	男	女	男	女					
福井市	2				1.50	0.50	0.50			0.50	2.00	2				
福井	0											0				
坂井	1	1.00							1.00		2.00	0				
奥越	0											1				
丹南	1											1				
二州	1	2.00							1.00	2.00	1.00	1				
若狭	0											1				
合計	5	0.60			0.60	0.20	0.20	0.20	0.20	1.00	1.00	6	2.17			2.17
全国3月	980	1.27	1.25	0.30	0.52	0.34	0.17	0.54	0.22	2.45	2.16	480	2.82	0.13	0.01	2.96

[年齢階層別患者数:人]

	STD	性器クラミジア		性器ヘルペス		尖圭コンジローマ		淋菌感染症		合計		基幹	メチシリン耐性黄色ブドウ球菌感染症	ペニシリン耐性肺炎球菌感染症	薬剤耐性緑膿菌感染症	合計
		男	女	男	女	男	女	男	女	男	女					
0歳																
1歳~4歳																
5歳~9歳																
10歳~14歳																
15歳~19歳																
20歳~24歳					1				1		2					
25歳~29歳		1								1						
30歳~34歳		1							1		2		1			1
35歳~39歳					1		1				2					
40歳~44歳		1								1						
45歳~49歳													1			1
50歳~54歳					1						1					
55歳~59歳																
60歳~64歳						1				1			1			1
65歳~69歳													2			2
70歳以上													8			8
合計		3			3	1	1	1	1	5	5		13			13
前期計		3	1		6		2			3	9		23			23
当期間/前期		1		***	0.5	***	0.5	***	***	1.67	0.56		0.57	***	***	0.57
増減数			-1		-3	1	-1	1	1	2	-4		-10			-10

***は前期計が"0"のとき