

# 福井県感染症発生動向調査速報

<<令和6年>>

<週報> 第14週 (令和6年4月1日～4月7日)

発行日: 令和6年4月10日

<月報> 3月 (令和6年3月1日～3月31日)

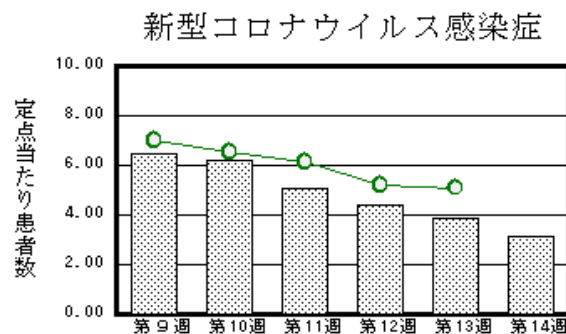
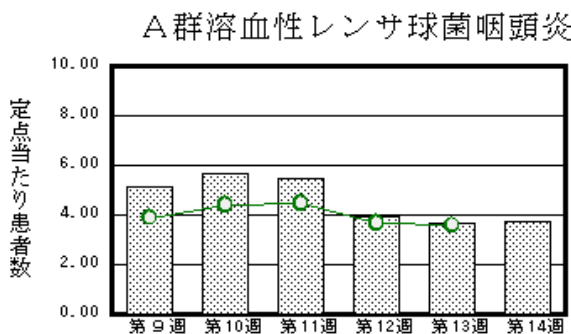
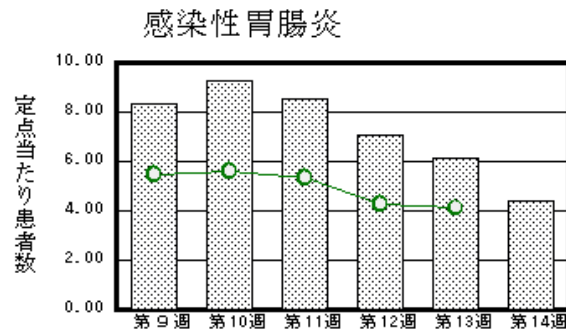
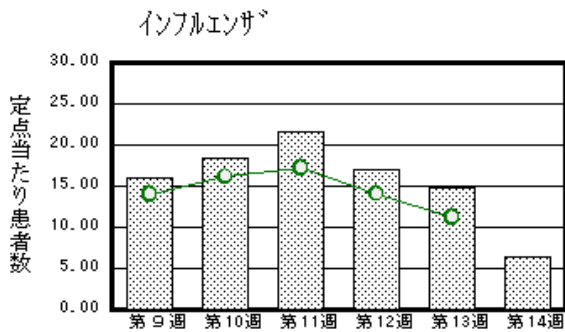
発行: 福井県健康福祉部健康医療局保健予防課

福井県衛生環境研究センター

kansen-fk@pref.fukui.lg.jp

## ◆注目疾患の動向

- 【今週の上位5疾患】①インフルエンザ248名(6.36名) ②感染性胃腸炎110名(4.40名) ③A群溶血性レンサ球菌咽頭炎94名(3.76名) ④新型コロナウイルス感染症122名(3.13名) ⑤RSウイルス感染症72名(2.88名) ( )内は定点当たり人数
- 【報告数の多い疾患】①インフルエンザ(248名) ②新型コロナウイルス感染症(122名) ③感染性胃腸炎(110名) ④A群溶血性レンサ球菌咽頭炎(94名) ⑤RSウイルス感染症(72名)
- 【インフルエンザ】報告数は248名です。定点当たり報告数は減少しました(14.82名→6.36名)。地域別にみると、二州地区8.60名、若狭地区8.00名、福井市地区6.25名、丹南地区6.13名、坂井地区6.00名、奥越地区5.75名、福井地区2.00名の順となっています。
- 【感染性胃腸炎】報告数は110名です。定点当たり報告数は減少しました(6.16名→4.40名)。地域別にみると、二州地区8.67名、坂井地区6.00名、丹南地区5.20名、若狭地区5.00名、福井市地区3.38名、福井地区2.00名、奥越地区0.33名の順となっています。
- 【A群溶血性レンサ球菌咽頭炎】報告数は94名です。定点当たり報告数は増加しました(3.68名→3.76名)。地域別にみると、坂井地区6.00名、丹南地区5.60名、二州地区5.33名、若狭地区3.00名、福井市地区2.50名、奥越地区1.67名、福井地区1.00名の順となっています。
- 【新型コロナウイルス感染症】報告数は122名です。定点当たり報告数は減少しました(3.87名→3.13名)。地域別にみると、坂井地区4.00名、丹南地区4.00名、奥越地区3.75名、二州地区3.60名、若狭地区2.67名、福井市地区2.08名、福井地区2.00名の順となっています。



※ 棒グラフは福井県、折れ線グラフは全国の数値を表しています。

◎ 各疾患の動向グラフについては福井県感染症情報のホームページをご覧ください。

## ◆感染症週報全国版の要点

2024年第12週(3月18日～3月24日)

発生動向総覧	<第12週>A群溶血性レンサ球菌咽頭炎の定点当たり報告数は減少した。過去5年間の同時期の平均と比較してかなり多い
注目すべき感染症	<今週は該当記事はありません>
感染症関連情報	◆病原体情報 病原微生物検出情報(IASR) ◆海外感染症情報 厚生労働省検疫所(FORTH) ◆その他 新型コロナウイルス感染症関連情報について
速報	<今週は該当記事はありません>

※ 詳細は国立感染症研究所感染症疫学センターのホームページをご覧ください。 <https://www.niid.go.jp/niid/ja/from-ids.html>

◆全数届出の感染症(福井県)

一類感染症：報告はありませんでした。  
 二類感染症：結核（福井市1名）の報告がありました。  
 三類感染症：報告はありませんでした。  
 四類感染症：報告はありませんでした。  
 五類感染症全数把握対象：水痘（福井市1名）の報告がありました。  
 （なお、侵襲性肺炎球菌感染症は第13週に福井市1名の報告がありました。）

類型	病名	年齢							
		0～9	10～19	20～29	30～39	40～49	50～59	60以上	
二類	結核								1
五類	水痘								1

◆福井県感染症発生動向調査

[定点報告:五類感染症(週報分)] 令和6年 第14週 令和6年4月1日(月)～令和6年4月7日(日)

定点種別 (定点数)	保健所 病名	福井市	福井	坂井	奥越	丹南	二州	若狭	計	前週	全国(13週)
インフル エンザ・ 新型コロ ナウイルス 感染症 (39)	インフルエンザ (鳥インフルエンザ を除く)	75 6.25	4 2.00	30 6.00	23 5.75	49 6.13	43 8.60	24 8.00	248 6.36	578 14.82	55189 11.18
	新型コロナウイルス 感染症	25 2.08	4 2.00	20 4.00	15 3.75	32 4.00	18 3.60	8 2.67	122 3.13	151 3.87	25179 5.10
小児科 (25)	RSウイルス感染 症	14 1.75		21 7.00	8 2.67	2 0.40	26 8.67	1 0.50	72 2.88	59 2.36	2494 0.80
	咽頭結膜熱	2 0.25		11 3.67		5 1.00	1 0.33		19 0.76	18 0.72	1970 0.63
	A群溶血性レンサ 球菌咽頭炎	20 2.50	1 1.00	18 6.00	5 1.67	28 5.60	16 5.33	6 3.00	94 3.76	92 3.68	11175 3.57
	感染性胃腸炎	27 3.38	2 2.00	18 6.00	1 0.33	26 5.20	26 8.67	10 5.00	110 4.40	154 6.16	12886 4.11
	水痘						1 0.33		1 0.04	2 0.08	407 0.13
	手足口病	8 1.00		11 3.67	1 0.33			2 1.00	22 0.88	18 0.72	609 0.19
	伝染性紅斑									1 0.04	87 0.03
	突発性発しん	3 0.38				3 0.60	1 0.33	1 0.50	8 0.32	4 0.16	705 0.22
	ヘルパンギー ナ										77 0.02
	流行性耳下腺 炎					1 0.20			1 0.04		81 0.03
眼科 (3)	急性出血性結膜 炎		*	*	*		*	*			8 0.01
	流行性角結膜 炎									1 0.33	356 0.51
基幹 (6)	細菌性髄膜炎	2 1.00							2 0.33	1 0.17	10 0.02
	無菌性髄膜炎										6 0.01
	マイコプラズマ肺 炎	5 2.50					1 1.00		6 1.00	1 0.17	43 0.09
	クラミジア肺炎(オウム 病は除く)		*	*							
	感染性胃腸炎(ロ タウイルス)										6 0.01
	インフルエンザ (入院患者数)	2 1.00							2 0.33	6 1.00	309 0.64
	新型コロナウイルス 感染症 (入院患者数)	12 6.00			2 2.00	6 6.00		1 1.00	21 3.50	23 3.83	1926 4.00

インフルエンザ・新型コロナウイルス感染症は、小児科定点＋内科定点  
 細字は定点当たり患者数 \*欄には定点はありません

◆福井県感染症発生動向調査(定点報告:五類感染症)

令和6年第14週 令和6年4月1日(月)～令和6年4月7日(日)

インフルエンザ・ 新型コロナウイルス 感染症定点	インフルエンザ(鳥イン フルエンザを 除く)	新型コロナ ウイルス感 染症	小児科 定点	RSウイ ルス感 染症	咽頭結 膜熱	A群溶 血性レ ンサ球 菌咽頭 炎	感染性 胃腸炎	水痘	手足口 病	伝染性 紅斑	突発性 発しん	ヘルペ ンギー ナ	流行性 耳下腺 炎	眼科・基幹 定点	急性出血 性結膜炎	流行性角 結膜炎	細菌性髄 膜炎	無菌性髄 膜炎	マイコプラ ズマ肺炎	クラミジア 肺炎(オウ ム病を除 く)	感染性胃 腸炎(ロタ ウイルス)	インフル エンザ(入 院患者 数)	新型コロ ナウイル ス感染症 (入院患 者数)	
～5ヶ月	1	2	～5ヶ月	10			3							～5ヶ月										1
～11ヶ月	8	3	～11ヶ月	16	1		4		1		2			～11ヶ月										
1歳	8	11	1歳	20	5	3	16		8		4			1歳										1
2歳	13	9	2歳	21	5	6	17		6		1			2歳										
3歳	15	4	3歳	3	3	11	11		3					3歳										
4歳	32	5	4歳			10	10		3					4歳										
5歳	19	5	5歳	2	3	11	17	1	1		1			5歳					1					
6歳	29	2	6歳			17	5							6歳										
7歳	18	1	7歳			10	5							7歳						3				
8歳	18		8歳		2	10	5							8歳										
9歳	15	2	9歳			3	3							9歳			1							1
10～14歳	47	6	10～14歳			9	11						1	10～14歳					2					
15～19歳	2	3	15～19歳											15～19歳										
20～29歳	6	9	20歳以上			4	3							20～29歳										
30～39歳	8	9												30～39歳										2
40～49歳	5	3												40～49歳										
50～59歳	3	14												50～59歳									1	1
60～69歳		13												60～69歳										
70～79歳	1	12												70歳以上			1						1	15
80歳以上		9																						
合計	248	122	合計	72	19	94	110	1	22		8		1	合計			2		6			2	21	
前期計	578	151	前期計	59	18	92	154	2	18	1	4			前期計		1	1		1			6	23	
当期間/前期	0.43	0.81	当期間/前期	1.22	1.06	1.02	0.71	0.5	1.22		2	***	***	当期間/前期	***		2	***	6	***	***	0.33	0.91	
増減数	-330	-29	増減数	13	1	2	-44	-1	4	-1	4		1	増減数		-1	1		5			-4	-2	

\*\*\*は前期計が"0"のとき

◆福井県感染症発生動向調査(定点報告:五類感染症月報分)

令和6年3月

[患者数:人]

	STD 定点数	性器クラミジア		性器ヘルペス		尖圭コンジローマ		淋菌感染症		合計		基幹 定点数	メチシリン耐性黄色ブドウ球菌感染症	ペニシリン耐性肺炎球菌感染症	薬剤耐性緑膿菌感染症	合計
		男	女	男	女	男	女	男	女	男	女					
福井市	2				3	1	1			1	4	2				
福井	0											0				
坂井	1	1						1		2		0				
奥越	0											1				
丹南	1											1				
二州	1	2						1		2	1	1				
若狭	0											1				
合計	5	3			3	1	1	1	1	5	5	6	13			13
前期計	5	3	1		6		2			3	9	6	23			23
当期間/前期		1		***	0.5	***	0.5	***	***	1.67	0.56		0.57	***	***	0.57
増減数			-1		-3	1	-1	1	1	2	-4		-10			-10

[定点当たり患者数:人/定点]

	STD 定点数	性器クラミジア		性器ヘルペス		尖圭コンジローマ		淋菌感染症		合計		基幹 定点数	メチシリン耐性黄色ブドウ球菌感染症	ペニシリン耐性肺炎球菌感染症	薬剤耐性緑膿菌感染症	合計
		男	女	男	女	男	女	男	女	男	女					
福井市	2				1.50	0.50	0.50			0.50	2.00	2				
福井	0											0				
坂井	1	1.00						1.00		2.00		0				
奥越	0											1				
丹南	1											1				
二州	1	2.00						1.00	2.00	1.00	1	1				
若狭	0											1				
合計	5	0.60			0.60	0.20	0.20	0.20	0.20	1.00	1.00	6	2.17			2.17
全国2月	979	1.16	1.23	0.30	0.46	0.33	0.16	0.55	0.21	2.34	2.06	478	2.77	0.15	0.01	2.93

[年齢階層別患者数:人]

	STD	性器クラミジア		性器ヘルペス		尖圭コンジローマ		淋菌感染症		合計		基幹	メチシリン耐性黄色ブドウ球菌感染症	ペニシリン耐性肺炎球菌感染症	薬剤耐性緑膿菌感染症	合計
		男	女	男	女	男	女	男	女	男	女					
0歳																
1歳~4歳																
5歳~9歳																
10歳~14歳																
15歳~19歳																
20歳~24歳					1			1		2						
25歳~29歳		1								1						
30歳~34歳		1						1		2			1			1
35歳~39歳					1		1			2						
40歳~44歳		1								1						
45歳~49歳													1			1
50歳~54歳					1					1						
55歳~59歳																
60歳~64歳						1				1			1			1
65歳~69歳													2			2
70歳以上													8			8
合計		3			3	1	1	1	1	5	5		13			13
前期計		3	1		6		2			3	9		23			23
当期間/前期		1		***	0.5	***	0.5	***	***	1.67	0.56		0.57	***	***	0.57
増減数			-1		-3	1	-1	1	1	2	-4		-10			-10

\*\*\*は前期計が"0"のとき