

# 福井県感染症発生動向調査速報

＜＜令和5年＞＞

＜週報＞ 第52週（令和5年12月25日～12月31日）

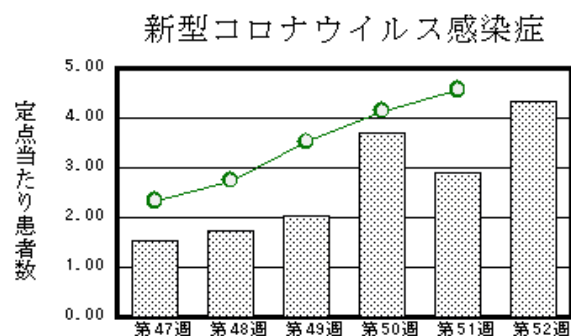
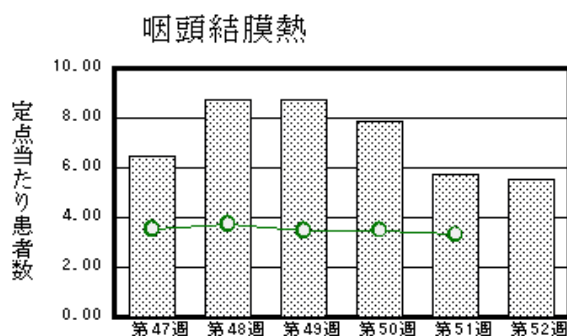
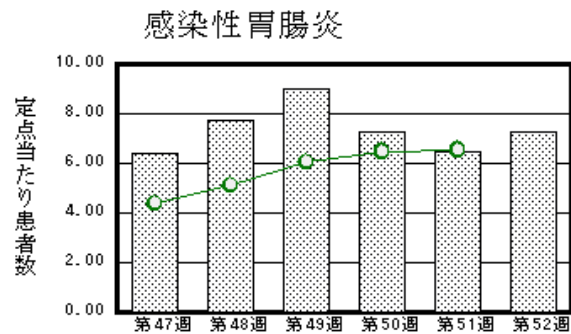
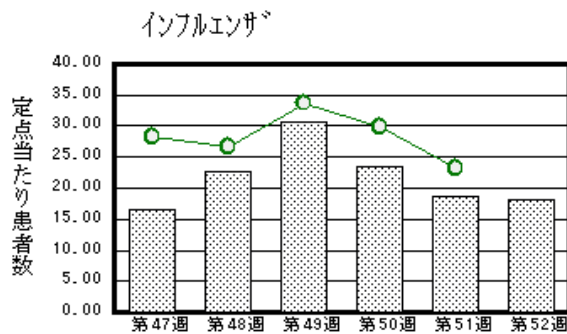
発行日：令和6年1月9日

発行：福井県健康福祉部健康医療局保健予防課  
福井県衛生環境研究センター

kansen-fk@pref.fukui.lg.jp

## ◆注目疾患の動向

- 【今週の上位5疾患】①インフルエンザ707名(18.13名) ②感染性胃腸炎182名(7.28名) ③咽頭結膜熱139名(5.56名) ④新型コロナウイルス感染症169名(4.33名) ⑤A群溶血性レンサ球菌咽頭炎102名(4.08名) ( )内は定点当たり人数
- 【報告数の多い疾患】①インフルエンザ(707名) ②感染性胃腸炎(182名) ③新型コロナウイルス感染症(169名) ④咽頭結膜熱(139名) ⑤A群溶血性レンサ球菌咽頭炎(102名)
- 【インフルエンザ】報告数は707名です。定点当たり報告数は減少しました(18.64名→18.13名)。地域別にみると、坂井地区25.60名、丹南地区25.38名、福井市地区19.75名、奥越地区14.75名、若狭地区10.33名、二州地区8.20名、福井地区4.00名の順となっています。
- 【感染性胃腸炎】報告数は182名です。定点当たり報告数は増加しました(6.44名→7.28名)。地域別にみると、二州地区26.00名、丹南地区10.00名、坂井地区5.00名、福井市地区4.00名、若狭地区3.50名の順となっています。
- 【咽頭結膜熱】報告数は139名です。定点当たり報告数は減少しました(5.76名→5.56名)。地域別にみると、坂井地区10.67名、福井市地区7.50名、丹南地区5.40名、奥越地区4.67名、若狭地区2.50名、二州地区0.33名の順となっています。
- 【新型コロナウイルス感染症】報告数は169名です。定点当たり報告数は増加しました(2.90名→4.33名)。地域別にみると、二州地区16.60名、若狭地区3.67名、奥越地区3.50名、丹南地区3.38名、福井地区3.00名、坂井地区2.60名、福井市地区1.25名の順となっています。



※ 棒グラフは福井県、折れ線グラフは全国の数値を表しています。

◎ 各疾患の動向グラフについては福井県感染症情報のホームページをご覧ください。

## ◆感染症週報全国版の要点

2023年第50週(12月11日～12月17日)

発生動向総覧	<第50週> A群溶血性レンサ球菌咽頭炎の定点当たり報告数は第45週以降増加が続いており、過去5年間の同時期の平均と比較してかなり多い
注目すべき感染症	<今週は該当記事はありません>
感染症関連情報	◆病原体情報 病原微生物検出情報(IASR) ◆海外感染症情報 厚生労働省検疫所(FORTH) ◆その他 ジフテリアとは/新型コロナウイルス感染症関連情報について
速報	<今週は該当記事はありません>

※ 詳細は国立感染症研究所感染症疫学センターのホームページをご覧ください。 <http://www.nih.go.jp/niid/ja/from-idsc.html>

◆全数届出の感染症(福井県)

一類感染症：報告はありませんでした。  
 二類感染症：結核（丹南1名）の報告がありました。  
 三類感染症：腸管出血性大腸菌感染症（坂井2名）の報告がありました。  
 四類感染症：報告はありませんでした。  
 五類感染症全数把握対象：侵襲性肺炎球菌感染症（福井2名）、百日咳（若狭1名）の報告がありました。  
 （なお、百日咳は第51週に若狭1名の報告がありました。）

類型	病名	年齢						
		0～9	10～19	20～29	30～39	40～49	50～59	60以上
二類	結核							1
三類	腸管出血性大腸菌感染症		1					1
五類	侵襲性肺炎球菌感染症	1						1
	百日咳	1						

◆福井県感染症発生動向調査

[定点報告:五類感染症(週報分)] 令和5年 第52週 令和5年12月25日(月)～令和5年12月31日(日)

定点種別 (定点数)	保健所 病名	令和5年 第52週									前週	全国(51週)
		福井市	福井	坂井	奥越	丹南	二州	若狭	計	前週		
インフル エンザ・ 新型コロ ナウイルス 感染症 (39)	インフルエンザ (鳥インフルエンザ を除く)	237 19.75	8 4.00	128 25.60	59 14.75	203 25.38	41 8.20	31 10.33	707 18.13	727 18.64	114126 23.13	
	新型コロナウイルス 感染症	15 1.25	6 3.00	13 2.60	14 3.50	27 3.38	83 16.60	11 3.67	169 4.33	113 2.90	22529 4.57	
小児科 (25)	RSウイルス感染 症	1 0.13							1 0.04	2 0.08	187 0.06	
	咽頭結膜熱	60 7.50		32 10.67	14 4.67	27 5.40	1 0.33	5 2.50	139 5.56	144 5.76	10411 3.31	
	A群溶血性レンサ 球菌咽頭炎	42 5.25		11 3.67	5 1.67	30 6.00	8 2.67	6 3.00	102 4.08	99 3.96	14701 4.68	
	感染性胃腸炎	32 4.00		15 5.00		50 10.00	78 26.00	7 3.50	182 7.28	161 6.44	20492 6.52	
	水痘	4 0.50				1 0.20			5 0.20	1 0.04	540 0.17	
	手足口病					4 0.80		11 5.50	15 0.60	15 0.60	1194 0.38	
	伝染性紅斑									1 0.04	43 0.01	
	突発性発しん					3 0.60		1 0.50	4 0.16	2 0.08	651 0.21	
	ヘルパンギー ナ					1 0.20			1 0.04	2 0.08	173 0.06	
	流行性耳下腺 炎										107 0.03	
眼科 (3)	急性出血性結膜 炎		*	*	*		*	*			12 0.02	
	流行性角結膜 炎	2 1.00							2 0.67	1 0.33	714 1.03	
基幹 (6)	細菌性髄膜炎										6 0.01	
	無菌性髄膜炎										13 0.03	
	マイコプラズマ肺 炎	3 1.50							3 0.50	5 0.83	58 0.12	
	クラミジア肺炎(オウム 病は除く)		*	*								
	感染性胃腸炎(ロ タウイルス)										5 0.01	
	インフルエンザ (入院患者数)	3 1.50						1 1.00	4 0.67	9 1.50	961 2.00	
	新型コロナウイルス 感染症 (入院患者数)	8 4.00			1 1.00	2 2.00	36 36.00	3 3.00	50 8.33	18 3.00	1597 5.40	

インフルエンザ・新型コロナウイルス感染症は、小児科定点+内科定点  
細字は定点当たり患者数

\*欄には定点はありません

◆福井県感染症発生動向調査(定点報告:五類感染症)

令和5年第52週 令和5年12月25日(月)～令和5年12月31日(日)

インフルエンザ・ 新型コロナウイルス 感染症定点	インフルエンザ(鳥イン フルエンザを 除く)	新型コロナ ウイルス感 染症	小児科 定点	RSウイ ルス感 染症	咽頭結 膜熱	A群溶 血性レ ンサ球 菌咽頭 炎	感染性 胃腸炎	水痘	手足口 病	伝染性 紅斑	突発性 発しん	ヘルペ ンギー ナ	流行性 耳下腺 炎	眼科・基幹 定点	急性出血 性結膜炎	流行性角 結膜炎	細菌性髄 膜炎	無菌性髄 膜炎	マイコプラ ズマ肺炎	クラミジア 肺炎(オウ ム病を除 く)	感染性胃 腸炎(ロタ ウイルス)	インフル エンザ(入 院患者 数)	新型コロ ナウイル ス感染症 (入院患 者数)	
～5ヶ月	6	2	～5ヶ月		2	3								～5ヶ月								1		
～11ヶ月	14	3	～11ヶ月	1	8		3	1	1		1			～11ヶ月										
1歳	37	9	1歳		26	3	24	1	1		3			1歳										
2歳	34	2	2歳		25	4	30	2	5					2歳										
3歳	44	4	3歳		20	9	23		4					3歳										
4歳	56	3	4歳		22	15	26	1	2					4歳										
5歳	60	3	5歳		13	23	30		2					5歳										
6歳	41	1	6歳		12	20	18							6歳										
7歳	49	1	7歳		6	11	5							7歳					1					
8歳	48	2	8歳		3	5	8							8歳									1	
9歳	37	1	9歳		2	4	7							9歳										
10～14歳	133	6	10～14歳			5	7					1		10～14歳					1					
15～19歳	34	4	15～19歳				1							15～19歳										
20～29歳	23	9	20歳以上											20～29歳										1
30～39歳	27	11												30～39歳		1			1					
40～49歳	22	24												40～49歳									1	
50～59歳	12	17												50～59歳										1
60～69歳	18	15												60～69歳		1								2
70～79歳	7	24												70歳以上									1	46
80歳以上	5	28																						
合計	707	169	合計	1	139	102	182	5	15		4	1		合計		2			3			4	50	
前期計	727	113	前期計	2	144	99	161	1	15	1	2	2		前期計		1			5			9	18	
当期間/前期	0.97	1.5	当期間/前期	0.5	0.97	1.03	1.13	5	1		2	0.5	***	当期間/前期	***	2	***	***	0.6	***	***	0.44	2.78	
増減数	-20	56	増減数	-1	-5	3	21	4		-1	2	-1		増減数		1			-2			-5	32	

\*\*\*は前期計が"0"のとき