

福井県感染症発生動向調査速報

＜＜令和5年＞＞

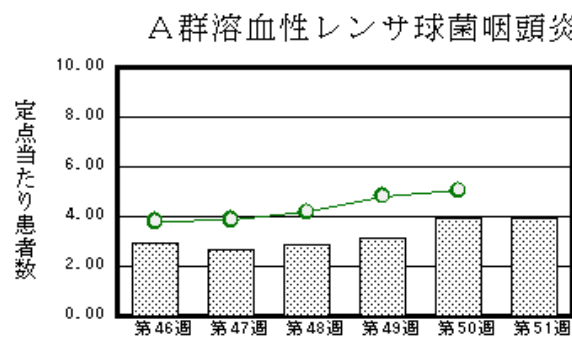
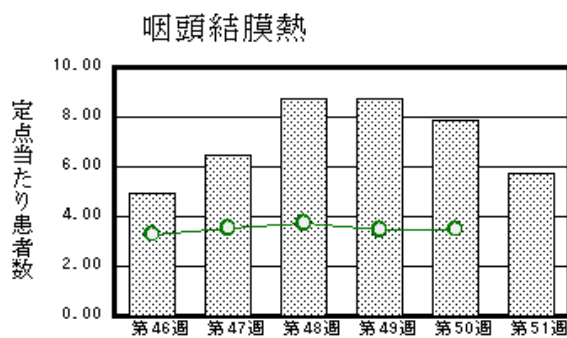
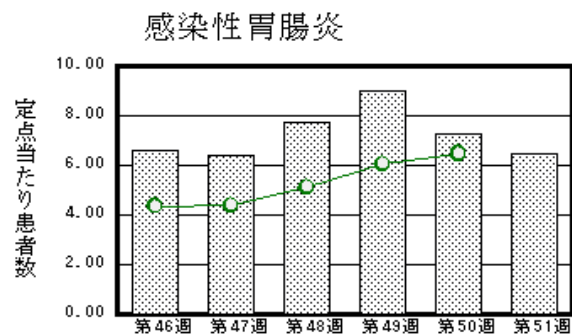
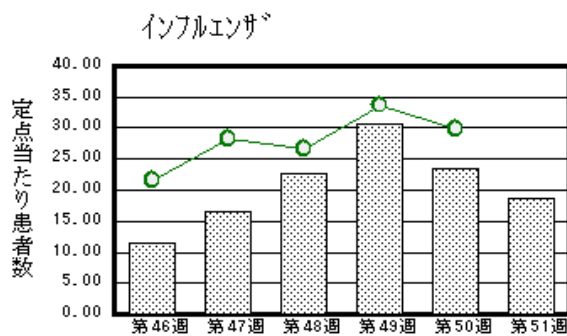
＜週報＞ 第51週（令和5年12月18日～12月24日）

発行日： 令和5年12月27日

発行： 福井県健康福祉部健康医療局保健予防課
福井県衛生環境研究センター
kansen-fk@pref.fukui.lg.jp

◆注目疾患の動向

- 【今週の上位5疾患】①インフルエンザ727名(18.64名) ②感染性胃腸炎161名(6.44名) ③咽頭結膜熱144名(5.76名) ④A群溶血性レンサ球菌咽頭炎99名(3.96名) ⑤新型コロナウイルス感染症113名(2.90名) ()内は定点当たり人数
- 【報告数の多い疾患】①インフルエンザ(727名) ②感染性胃腸炎(161名) ③咽頭結膜熱(144名) ④新型コロナウイルス感染症(113名) ⑤A群溶血性レンサ球菌咽頭炎(99名)
- 【インフルエンザ】報告数は727名です。定点当たり報告数は減少しました(23.41名→18.64名)。地域別にみると、丹南地区30.38名、坂井地区22.00名、福井市地区18.58名、奥越地区14.25名、若狭地区11.00名、二州地区10.60名、福井地区4.00名の順となっています。
- 【感染性胃腸炎】報告数は161名です。定点当たり報告数は減少しました(7.24名→6.44名)。地域別にみると、二州地区12.67名、丹南地区10.80名、若狭地区5.50名、坂井地区5.33名、福井市地区5.13名、奥越地区0.33名の順となっています。
- 【咽頭結膜熱】報告数は144名です。定点当たり報告数は減少しました(7.88名→5.76名)。地域別にみると、福井市地区8.75名、坂井地区8.00名、若狭地区5.50名、奥越地区4.67名、丹南地区4.60名、二州地区0.67名の順となっています。
- 【A群溶血性レンサ球菌咽頭炎】報告数は99名です。定点当たり報告数は増加しました(3.92名→3.96名)。地域別にみると、丹南地区9.40名、坂井地区4.33名、二州地区4.00名、福井市地区2.88名、若狭地区1.00名、奥越地区0.67名の順となっています。



※ 棒グラフは福井県、折れ線グラフは全国の数値を表しています。

◎ 各疾患の動向グラフについては福井県感染症情報のホームページをご覧ください。

◆感染症週報全国版の要点

2023年第49週(12月4日～12月10日)

発生動向総覧	＜第49週＞咽頭結膜熱の定点当たり報告数は減少したが、過去5年間の同時期の平均と比較してかなり多い
注目すべき感染症	＜今週は該当記事はありません＞
感染症関連情報	◆病原体情報 病原微生物検出情報(IASR) ◆海外感染症情報 厚生労働省検疫所(FORTH) 炭疽-ザンビア共和国 ◆その他 新型コロナウイルス感染症関連情報について
速報	＜今週は該当記事はありません＞

※ 詳細は国立感染症研究所感染症疫学センターのホームページをご覧ください。 <http://www.nih.go.jp/niid/ja/from-idsc.html>

◆全数届出の感染症(福井県)

- 一類感染症：報告はありませんでした。
- 二類感染症：結核（福井市1名）の報告がありました。
- 三類感染症：腸管出血性大腸菌感染症（福井市1名）の報告がありました。
- 四類感染症：E型肝炎（丹南1名）の報告がありました。
- 五類感染症全数把握対象：梅毒（福井1名、丹南1名）の報告がありました。

類型	病名	年齢							
		0～9	10～19	20～29	30～39	40～49	50～59	60以上	
二類	結核			1					
三類	腸管出血性大腸菌感染症				1				
四類	E型肝炎							1	
五類	梅毒					1		1	

◆福井県感染症発生動向調査

[定点報告:五類感染症(週報分)] 令和5年 第51週 令和5年12月18日(月)～令和5年12月24日(日)

定点種別 (定点数)	保健所 病名	福井市	福井	坂井	奥越	丹南	二州	若狭	計	前週	全国(50週)
インフルエンザ・ 新型コロナウイルス 感染症 (39)	インフルエンザ (鳥インフルエンザ を除く)	223 18.58	8 4.00	110 22.00	57 14.25	243 30.38	53 10.60	33 11.00	727 18.64	913 23.41	147858 29.94
	新型コロナウイルス 感染症	15 1.25	4 2.00	16 3.20	2 0.50	39 4.88	34 6.80	3 1.00	113 2.90	144 3.69	20511 4.15
小児科 (25)	RSウイルス感染 症			2 0.67					2 0.08	2 0.08	201 0.06
	咽頭結膜熱	70 8.75		24 8.00	14 4.67	23 4.60	2 0.67	11 5.50	144 5.76	197 7.88	10966 3.49
	A群溶血性レンサ 球菌咽頭炎	23 2.88		13 4.33	2 0.67	47 9.40	12 4.00	2 1.00	99 3.96	98 3.92	15818 5.04
	感染性胃腸炎	41 5.13		16 5.33	1 0.33	54 10.80	38 12.67	11 5.50	161 6.44	181 7.24	20348 6.48
	水痘			1 0.33					1 0.04	1 0.04	559 0.18
	手足口病					2 0.40		13 6.50	15 0.60	22 0.88	1406 0.45
	伝染性紅斑						1 0.33		1 0.04		45 0.01
	突発性発しん					1 0.20		1 0.50	2 0.08	4 0.16	652 0.21
	ヘルパンギー ナ	1 0.13						1 0.33	2 0.08	1 0.04	162 0.05
	流行性耳下腺 炎									1 0.04	107 0.03
眼科 (3)	急性出血性結膜 炎		*	*	*		*	*			12 0.02
	流行性角結膜 炎					1 1.00			1 0.33		679 0.98
基幹 (6)	細菌性髄膜炎									2 0.33	14 0.03
	無菌性髄膜炎										18 0.04
	マイコプラズマ肺 炎	3 1.50					2 2.00		5 0.83	3 0.50	32 0.07
	クラミジア肺炎(オウム 病は除く)		*	*							1 0.00
	感染性胃腸炎(ロ タウイルス)										8 0.02
	インフルエンザ (入院患者数)	6 3.00			1 1.00	1 1.00		1 1.00	9 1.50	17 2.83	1322 2.75
	新型コロナウイルス 感染症 (入院患者数)	9 4.50			1 1.00	2 2.00	4 4.00	2 2.00	18 3.00	14 2.33	1320 2.74

インフルエンザ・新型コロナウイルス感染症は、小児科定点+内科定点
細字は定点当たり患者数

*欄には定点はありません

◆福井県感染症発生動向調査(定点報告:五類感染症)

令和5年第51週 令和5年12月18日(月)～令和5年12月24日(日)

インフルエンザ・ 新型コロナウイルス 感染症定点	インフルエンザ(鳥イン フルエンザを 除く)	新型コロナ ウイルス感 染症	小児科 定点	RSウイ ルス感 染症	咽頭結 膜熱	A群溶 血性レ ンサ球 菌咽頭 炎	感染性 胃腸炎	水痘	手足口 病	伝染性 紅斑	突発性 発しん	ヘルペ ンギー ナ	流行性 耳下腺 炎	眼科・基幹 定点	急性出血 性結膜炎	流行性角 結膜炎	細菌性髄 膜炎	無菌性髄 膜炎	マイコプラ ズマ肺炎	クラミジア 肺炎(オウ ム病を除 く)	感染性胃 腸炎(ロタ ウイルス)	インフル エンザ(入 院患者 数)	新型コロ ナウイル ス感染症 (入院患 者数)	
～5ヶ月	1	2	～5ヶ月											～5ヶ月										
～11ヶ月	10	5	～11ヶ月		8	1	5				1	1		～11ヶ月										
1歳	29	6	1歳	2	30	5	18		1			1		1歳								1	1	
2歳	34	2	2歳		26	6	23		3		1			2歳		1			1					
3歳	42	2	3歳		17	8	30		4					3歳										
4歳	56	1	4歳		28	9	17		4	1				4歳					1					
5歳	56	1	5歳		14	23	22		3					5歳								1		
6歳	59		6歳		9	11	17							6歳										
7歳	55	3	7歳		5	10	6							7歳					1				1	
8歳	67	2	8歳		4	13	7							8歳										
9歳	36	1	9歳		1	8	5	1						9歳										
10～14歳	149	12	10～14歳		1	3	7							10～14歳					2					
15～19歳	31	6	15～19歳				1							15～19歳										
20～29歳	11	5	20歳以上		1	2	3							20～29歳									1	
30～39歳	18	9												30～39歳										
40～49歳	31	19												40～49歳									1	
50～59歳	17	13												50～59歳								2		
60～69歳	17	11												60～69歳								1	1	
70～79歳	7	6												70歳以上								4	13	
80歳以上	1	7																						
合計	727	113	合計	2	144	99	161	1	15	1	2	2		合計		1			5			9	18	
前期計	913	144	前期計	2	197	98	181	1	22		4	1	1	前期計			2		3			17	14	
当期間/前期	0.8	0.78	当期間/前期	1	0.73	1.01	0.89	1	0.68	***	0.5	2		当期間/前期	***	***		***	1.67	***	***	0.53	1.29	
増減数	-186	-31	増減数		-53	1	-20		-7	1	-2	1	-1	増減数		1	-2		2			-8	4	

***は前期計が"0"のとき