

福井県感染症発生動向調査速報

＜＜令和5年＞＞

＜週報＞ 第50週（令和5年12月11日～12月17日）

発行日：令和5年12月20日

＜月報＞ 11月（令和5年11月1日～11月30日）

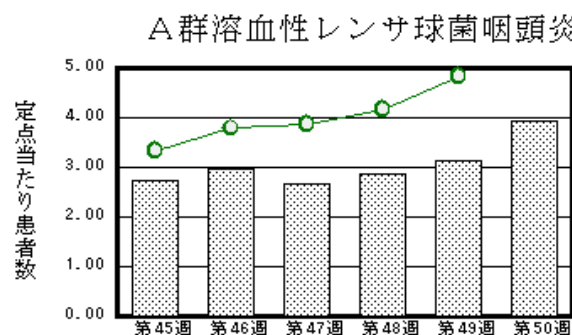
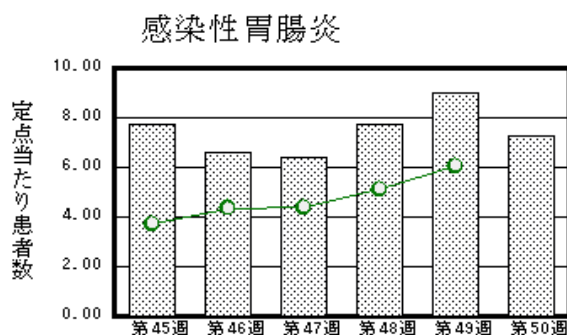
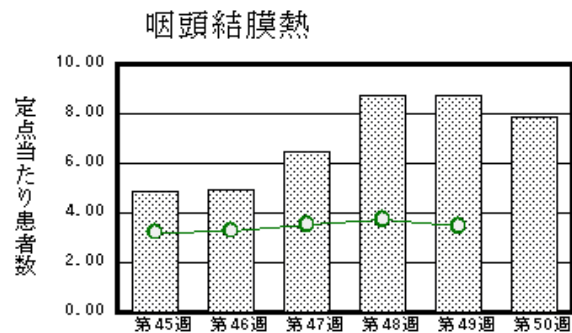
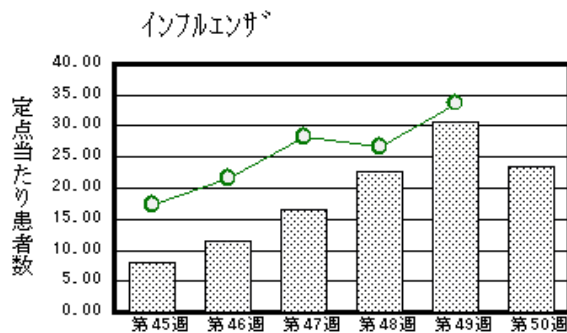
発行：福井県健康福祉部健康医療局保健予防課

福井県衛生環境研究センター

kansen-fk@pref.fukui.lg.jp

◆注目疾患の動向

- 【今週の上位5疾患】①インフルエンザ913名(23.41名) ②咽頭結膜熱197名(7.88名) ③感染性胃腸炎181名(7.24名) ④A群溶血性レンサ球菌咽頭炎98名(3.92名) ⑤新型コロナウイルス感染症144名(3.69名) ()内は定点当たり人数
- 【報告数の多い疾患】①インフルエンザ(913名) ②咽頭結膜熱(197名) ③感染性胃腸炎(181名) ④新型コロナウイルス感染症(144名) ⑤A群溶血性レンサ球菌咽頭炎(98名)
- 【インフルエンザ】報告数は913名です。定点当たり報告数は減少しました(30.69名→23.41名)。地域別にみると、坂井地区36.00名、丹南地区32.00名、二州地区22.60名、福井市地区20.17名、奥越地区19.25名、若狭地区12.67名、福井地区3.50名の順となっています。
- 【咽頭結膜熱】報告数は197名です。定点当たり報告数は減少しました(8.76名→7.88名)。地域別にみると、福井市地区13.13名、坂井地区12.00名、奥越地区5.33名、丹南地区5.20名、若狭地区4.50名、二州地区1.67名の順となっています。
- 【感染性胃腸炎】報告数は181名です。定点当たり報告数は減少しました(9.00名→7.24名)。地域別にみると、二州地区19.33名、坂井地区8.33名、丹南地区7.80名、若狭地区6.00名、福井市地区5.00名、奥越地区2.33名の順となっています。
- 【A群溶血性レンサ球菌咽頭炎】報告数は98名です。定点当たり報告数は増加しました(3.12名→3.92名)。地域別にみると、丹南地区5.60名、坂井地区5.33名、二州地区4.00名、福井市地区3.75名、若狭地区3.00名、奥越地区2.00名の順となっています。



※ 棒グラフは福井県、折れ線グラフは全国の数値を表しています。

◎ 各疾患の動向グラフについては福井県感染症情報のホームページをご覧ください。

◆感染症週報全国版の要点

2023年第48週（11月27日～12月3日）

発生動向総覧	＜第48週＞咽頭結膜熱の定点当たり報告数は第42週以降増加が続いている。過去5年間の同時期の平均と比較してかなり多い
注目すべき感染症	＜今週は該当記事はありません＞
感染症関連情報	◆病原体情報 病原微生物検出情報(IASR) ◆海外感染症情報 厚生労働省検疫所(FORTH) インフルエンザA(H1N2)変異型ウイルス—グレートブリテンおよび北アイルランド連合王国(英国)/エムボックス(サル痘)—コンゴ民主共和国/鳥インフルエンザA(H5N1)—カンボジア王国 ◆その他 新型コロナウイルス感染症関連情報について
速報	＜今週は該当記事はありません＞

※ 詳細は国立感染症研究所感染症疫学センターのホームページをご覧ください。 <http://www.nih.go.jp/niid/ja/from-idsc.html>

◆全数届出の感染症(福井県)

一類感染症：報告はありませんでした。
 二類感染症：結核（福井市4名、二州1名）の報告がありました。
 三類感染症：報告はありませんでした。
 四類感染症：報告はありませんでした。
 五類感染症全数把握対象：侵襲性インフルエンザ菌感染症（福井市1名）、梅毒（二州1名）の報告がありました。（なお、梅毒は第48週に福井市1名の報告がありました。）

類型	病名	年齢							
		0～9	10～19	20～29	30～39	40～49	50～59	60以上	
二類	結核	1		2					2
五類	侵襲性インフルエンザ菌感染症								1
	梅毒								1

◆福井県感染症発生動向調査

[定点報告:五類感染症(週報分)] 令和5年 第50週 令和5年12月11日(月)～令和5年12月17日(日)

定点種別 (定点数)	保健所 病名	福井市	福井	坂井	奥越	丹南	二州	若狭	計	前週	全国(49週)
インフル エンザ・ 新型コロ ナウイルス 感染症 (39)	インフルエンザ (鳥インフルエンザ' を除く)	242 20.17	7 3.50	180 36.00	77 19.25	256 32.00	113 22.60	38 12.67	913 23.41	1197 30.69	166690 33.72
	新型コロナウイルス 感染症	25 2.08	6 3.00	14 2.80	8 2.00	23 2.88	55 11.00	13 4.33	144 3.69	80 2.05	17379 3.52
小児科 (25)	RSウイルス感染症	1 0.13		1 0.33					2 0.08		161 0.05
	咽頭結膜熱	105 13.13		36 12.00	16 5.33	26 5.20	5 1.67	9 4.50	197 7.88	219 8.76	10947 3.48
	A群溶血性レンサ 球菌咽頭炎	30 3.75		16 5.33	6 2.00	28 5.60	12 4.00	6 3.00	98 3.92	78 3.12	15196 4.83
	感染性胃腸炎	40 5.00		25 8.33	7 2.33	39 7.80	58 19.33	12 6.00	181 7.24	225 9.00	18993 6.04
	水痘					1 0.20			1 0.04	1 0.04	431 0.14
	手足口病				3 1.00	7 1.40	1 0.33	11 5.50	22 0.88	22 0.88	1441 0.46
	伝染性紅斑									1 0.04	36 0.01
	突発性発しん			1 0.33			2 0.67	1 0.50	4 0.16	9 0.36	653 0.21
	ヘルパンギー ナ	1 0.13							1 0.04		189 0.06
流行性耳下腺 炎	1 0.13							1 0.04		85 0.03	
眼科 (3)	急性出血性結膜 炎										9 0.01
	流行性角結膜 炎		*	*	*		*	*		1 0.33	742 1.06
基幹 (6)	細菌性髄膜炎	2 1.00							2 0.33		9 0.02
	無菌性髄膜炎									1 0.17	13 0.03
	マイコプラズマ肺 炎	3 1.50							3 0.50	7 1.17	46 0.10
	クラミジア肺炎(オウム 病は除く)		*	*							1 0.00
	感染性胃腸炎(ロ タウイルス)										2 0.00
	インフルエンザ (入院患者数)	4 2.00			1 1.00	8 8.00	2 2.00	2 2.00	17 2.83	8 1.33	1288 2.68
	新型コロナウイルス 感染症 (入院患者数)	8 4.00				2 2.00	3 3.00	1 1.00	14 2.33	9 1.50	1468 3.05

インフルエンザ・新型コロナウイルス感染症は、小児科定点+内科定点
細字は定点当たり患者数

*欄には定点はありません

◆福井県感染症発生動向調査(定点報告:五類感染症)

令和5年第50週 令和5年12月11日(月)～令和5年12月17日(日)

インフルエンザ・ 新型コロナウイルス 感染症定点	インフルエンザ(鳥イン フルエンザを 除く)	新型コロナ ウイルス感 染症	小児科 定点	RSウイ ルス感 染症	咽頭結 膜熱	A群溶 血性レ ンサ球 菌咽頭 炎	感染性 胃腸炎	水痘	手足口 病	伝染性 紅斑	突発性 発しん	ヘルペ ンギー ナ	流行性 耳下腺 炎	眼科・基幹 定点	急性出血 性結膜炎	流行性角 結膜炎	細菌性髄 膜炎	無菌性髄 膜炎	マイコプラ ズマ肺炎	クラミジア 肺炎(オウ ム病を除 く)	感染性胃 腸炎(ロタ ウイルス)	インフル エンザ(入 院患者 数)	新型コロ ナウイル ス感染症 (入院患 者数)	
～5ヶ月	6	1	～5ヶ月		3	1	1		1					～5ヶ月										
～11ヶ月	11	4	～11ヶ月	1	3		5							～11ヶ月										
1歳	42	1	1歳	1	34	4	30		6		4			1歳									1	
2歳	37	2	2歳		36	1	25		3					2歳									1	
3歳	26	4	3歳		26	16	23		4					3歳										
4歳	55	4	4歳		36	11	17		5					4歳									1	
5歳	65	1	5歳		28	15	21		1				1	5歳									2	
6歳	65	3	6歳		18	15	19		1			1		6歳					2				1	
7歳	64	3	7歳		6	10	16		1					7歳									2	
8歳	73	3	8歳		3	13	4	1						8歳					1					
9歳	61	3	9歳		2	3	6							9歳										
10～14歳	216	21	10～14歳		2	9	12							10～14歳										
15～19歳	59	8	15～19歳											15～19歳										
20～29歳	20	10	20歳以上				2							20～29歳			1							
30～39歳	24	8												30～39歳			1						1	
40～49歳	33	16												40～49歳									1	
50～59歳	28	17												50～59歳									2	
60～69歳	17	14												60～69歳									2	
70～79歳	5	12												70歳以上									7	
80歳以上	6	9																					9	
合計	913	144	合計	2	197	98	181	1	22		4	1	1	合計			2		3				17	14
前期計	1197	80	前期計		219	78	225	1	22	1	9			前期計		1		1	7				8	9
当期間/前期	0.76	1.8	当期間/前期	***	0.9	1.26	0.8	1	1		0.44	***	***	当期間/前期	***		***		0.43	***	***		2.13	1.56
増減数	-284	64	増減数	2	-22	20	-44			-1	-5	1	1	増減数		-1	2	-1	-4				9	5

***は前期計が"0"のとき

◆福井県感染症発生動向調査(定点報告:五類感染症月報分)

令和5年11月

[患者数:人]

	STD 定点数	性器クラミジア		性器ヘルペス		尖圭コンジローマ		淋菌感染症		合計		基幹 定点数	メチシリン耐性黄色ブドウ球菌感染症	ペニシリン耐性肺炎球菌感染症	薬剤耐性緑膿菌感染症	合計
		男	女	男	女	男	女	男	女	男	女					
福井市	2				3	1	2			1	5	2				
福井	0											0				
坂井	1											0				
奥越	0											1				
丹南	1	1								1		1				
二州	1		2						1		3	1				
若狭	0											1				
合計	5	1	2		3	1	2		1	2	8	6	11	1		12
前期計	5				5		2	1		1	7	6	13	4		17
当期間/前期		***	***	***	0.6	***	1		***	2	1.14		0.85	0.25	***	0.71
増減数		1	2		-2	1		-1	1	1	1		-2	-3		-5

[定点当たり患者数:人/定点]

	STD 定点数	性器クラミジア		性器ヘルペス		尖圭コンジローマ		淋菌感染症		合計		基幹 定点数	メチシリン耐性黄色ブドウ球菌感染症	ペニシリン耐性肺炎球菌感染症	薬剤耐性緑膿菌感染症	合計
		男	女	男	女	男	女	男	女	男	女					
福井市	2				1.50	0.50	1.00			0.50	2.50	2				
福井	0											0				
坂井	1											0				
奥越	0											1				
丹南	1	1.00								1.00		1				
二州	1		2.00						1.00		3.00	1				
若狭	0											1				
合計	5	0.20	0.40		0.60	0.20	0.40		0.20	0.40	1.60	6	1.83	0.17		2.00
全国11月	980	1.27	1.32	0.29	0.52	0.35	0.19	0.60	0.24	2.51	2.27	478	2.58	0.15	0.01	2.74

[年齢階層別患者数:人]

	STD	性器クラミジア		性器ヘルペス		尖圭コンジローマ		淋菌感染症		合計		基幹	メチシリン耐性黄色ブドウ球菌感染症	ペニシリン耐性肺炎球菌感染症	薬剤耐性緑膿菌感染症	合計
		男	女	男	女	男	女	男	女	男	女					
0歳													1			1
1歳～4歳																
5歳～9歳																
10歳～14歳																
15歳～19歳																
20歳～24歳			1						1		2					
25歳～29歳		1	1							1	1					
30歳～34歳							1				1			1		1
35歳～39歳					1						1		1			1
40歳～44歳							1				1					
45歳～49歳					1						1					
50歳～54歳													2			2
55歳～59歳						1				1						
60歳～64歳													1			1
65歳～69歳					1						1					
70歳以上													6			6
合計		1	2		3	1	2		1	2	8		11	1		12
前期計					5		2	1		1	7		13	4		17
当期間/前期		***	***	***	0.6	***	1		***	2	1.14		0.85	0.25	***	0.71
増減数		1	2		-2	1		-1	1	1	1		-2	-3		-5

***は前期計が"0"のとき