

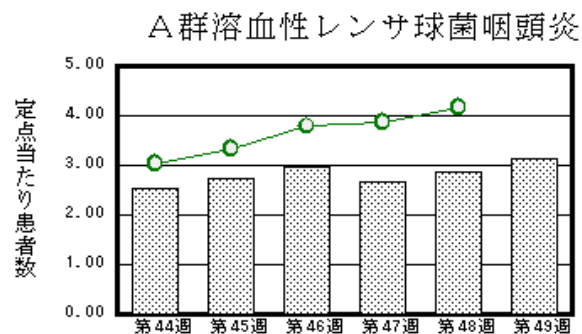
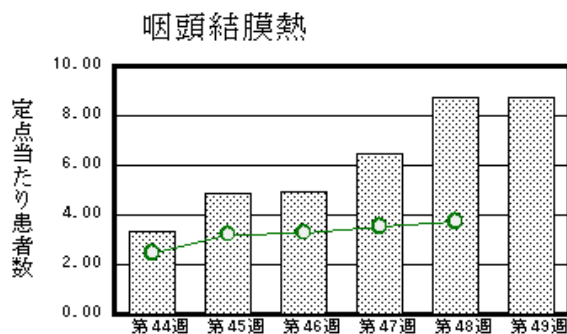
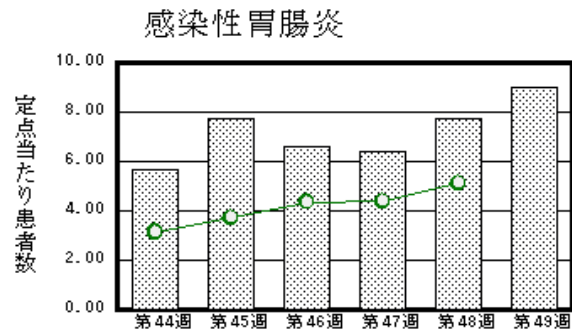
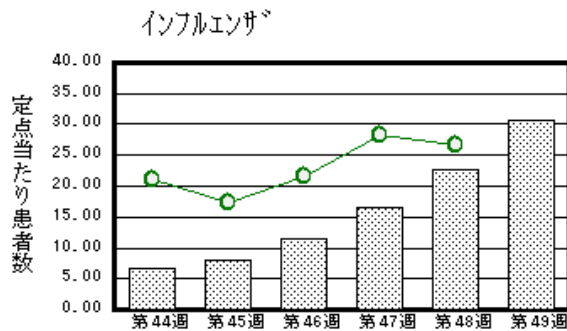
# 福井県感染症発生動向調査速報

＜＜令和5年＞＞

＜週報＞ 第49週（令和5年12月4日～12月10日） 発行日：令和5年12月13日  
 ＜月報＞ 11月（令和5年11月1日～11月30日） 発行：福井県健康福祉部健康医療局保健予防課  
 福井県衛生環境研究センター  
 kansen-fk@pref.fukui.lg.jp

## ◆注目疾患の動向

- 【今週の上位5疾患】①インフルエンザ1197名(30.69名) ②感染性胃腸炎225名(9.00名) ③咽頭結膜熱219名(8.76名) ④A群溶血性レンサ球菌咽頭炎78名(3.12名) ⑤新型コロナウイルス感染症80名(2.05名) ( )内は定点当たり人数
- 【報告数の多い疾患】①インフルエンザ(1197名) ②感染性胃腸炎(225名) ③咽頭結膜熱(219名) ④新型コロナウイルス感染症(80名) ⑤A群溶血性レンサ球菌咽頭炎(78名)
- 【インフルエンザ】報告数は1197名です。定点当たり報告数は増加しました(22.64名→30.69名)。地域別にみると、丹南地区41.63名、二州地区41.60名、福井市地区28.42名、坂井地区27.60名、奥越地区27.00名、若狭地区14.00名、福井地区13.50名の順となっています。
- 【感染性胃腸炎】報告数は225名です。定点当たり報告数は増加しました(7.76名→9.00名)。地域別にみると、二州地区20.67名、丹南地区10.00名、福井市地区8.63名、若狭地区6.50名、坂井地区6.33名、奥越地区4.00名の順となっています。
- 【咽頭結膜熱】報告数は219名です。定点当たり報告数は増加しました(8.72名→8.76名)。地域別にみると、福井市地区13.00名、坂井地区13.00名、若狭地区9.50名、丹南地区9.00名、奥越地区4.00名の順となっています。
- 【A群溶血性レンサ球菌咽頭炎】報告数は78名です。定点当たり報告数は増加しました(2.88名→3.12名)。地域別にみると、丹南地区5.40名、坂井地区4.00名、福井市地区3.00名、若狭地区3.00名、奥越地区1.67名、二州地区1.33名の順となっています。



※ 棒グラフは福井県、折れ線グラフは全国の数値を表しています。  
 ◎ 各疾患の動向グラフについては福井県感染症情報のホームページをご覧ください。

## ◆感染症週報全国版の要点

2023年第47週(11月20日～11月26日)

発生動向総覧	＜第47週＞咽頭結膜熱の定点当たり報告数は第42週以降増加が続いている。過去5年間の同時期の平均と比較してかなり多い
注目すべき感染症	＜今週は該当記事はありません＞
感染症関連情報	◆病原体情報 病原微生物検出情報(IASR) ◆海外感染症情報 厚生労働省検疫所(FORTH)小児の呼吸器疾患の急増について-中国北部 ◆その他 新型コロナウイルス感染症関連情報について
速報	＜今週は該当記事はありません＞

※ 詳細は国立感染症研究所感染症疫学センターのホームページをご覧ください。http://www.nih.go.jp/niid/ja/from-idsc.html

◆全数届出の感染症(福井県)

一類感染症：報告はありませんでした。  
 二類感染症：結核（丹南1名）の報告がありました。  
 三類感染症：報告はありませんでした。  
 四類感染症：報告はありませんでした。  
 五類感染症全数把握対象：報告はありませんでした。  
 （なお、梅毒は第48週に二州1名の報告がありました。）

類型	病名	年齢							
		0～9	10～19	20～29	30～39	40～49	50～59	60以上	
二類	結核								1

◆福井県感染症発生動向調査

[定点報告:五類感染症(週報分)] 令和5年 第49週 令和5年12月4日(月)～令和5年12月10日(日)

定点種別 (定点数)	保健所 病名	福井市	福井	坂井	奥越	丹南	二州	若狭	計	前週	全国(48週)
インフルエンザ・ 新型コロナウイルス 感染症 (39)	インフルエンザ (鳥インフルエンザ を除く)	341 28.42	27 13.50	138 27.60	108 27.00	333 41.63	208 41.60	42 14.00	1197 30.69	883 22.64	132117 26.72
	新型コロナウイルス 感染症	19 1.58	2 1.00	5 1.00	13 3.25	18 2.25	20 4.00	3 1.00	80 2.05	68 1.74	13583 2.75
小児科 (25)	RSウイルス感染症									4 0.16	189 0.06
	咽頭結膜熱	104 13.00		39 13.00	12 4.00	45 9.00		19 9.50	219 8.76	218 8.72	11702 3.72
	A群溶血性レンサ 球菌咽頭炎	24 3.00		12 4.00	5 1.67	27 5.40	4 1.33	6 3.00	78 3.12	72 2.88	13103 4.17
	感染性胃腸炎	69 8.63		19 6.33	12 4.00	50 10.00	62 20.67	13 6.50	225 9.00	194 7.76	16075 5.11
	水痘	1 0.13							1 0.04	4 0.16	510 0.16
	手足口病	1 0.13		1 0.33	2 0.67	5 1.00	2 0.67	11 5.50	22 0.88	29 1.16	1579 0.50
	伝染性紅斑						1 0.33		1 0.04		37 0.01
	突発性発しん	1 0.13		1 0.33	1 0.33	2 0.40	3 1.00	1 0.50	9 0.36	9 0.36	738 0.23
	ヘルパンギー ナ									2 0.08	223 0.07
流行性耳下腺 炎										103 0.03	
眼科 (3)	急性出血性結膜 炎		*	*	*		*	*			5 0.01
	流行性角結膜 炎					1 1.00			1 0.33	1 0.33	738 1.06
基幹 (6)	細菌性髄膜炎										6 0.01
	無菌性髄膜炎	1 0.50							1 0.17		13 0.03
	マイコプラズマ肺 炎	6 3.00					1 1.00		7 1.17	1 0.17	34 0.07
	クラミジア肺炎(オウム 病は除く)		*	*							1 0.00
	感染性胃腸炎(ロ タウイルス)										2 0.00
	インフルエンザ (入院患者数)	5 2.50			1 1.00	1 1.00		1 1.00	8 1.33	12 2.00	988 2.05
	新型コロナウイルス 感染症 (入院患者数)	5 2.50					1 1.00	2 2.00	1 1.00	9 1.50	10 1.67

インフルエンザ・新型コロナウイルス感染症は、小児科定点+内科定点  
 細字は定点当たり患者数 \*欄には定点はありません

◆福井県感染症発生動向調査(定点報告:五類感染症)

令和5年第49週 令和5年12月4日(月)～令和5年12月10日(日)

インフルエンザ・ 新型コロナウイルス 感染症定点	インフルエンザ(鳥イン フルエンザを 除く)	新型コロナ ウイルス感 染症	小児科 定点	RSウイ ルス感 染症	咽頭結 膜熱	A群溶 血性レ ンサ球 菌咽頭 炎	感染性 胃腸炎	水痘	手足口 病	伝染性 紅斑	突発性 発しん	ヘルペ ンギー ナ	流行性 耳下腺 炎	眼科・基幹 定点	急性出血 性結膜炎	流行性角 結膜炎	細菌性髄 膜炎	無菌性髄 膜炎	マイコプラ ズマ肺炎	クラミジア 肺炎(オウ ム病を除 く)	感染性胃 腸炎(ロタ ウイルス)	インフル エンザ(入 院患者 数)	新型コロ ナウイル ス感染症 (入院患 者数)	
～5ヶ月	6	5	～5ヶ月				1	1						～5ヶ月										2
～11ヶ月	9	1	～11ヶ月		11	1	3							～11ヶ月										
1歳	31	4	1歳		36	1	33		4	1	8			1歳										
2歳	39	2	2歳		30	8	29		3		1			2歳										
3歳	54		3歳		44	11	27		6					3歳									1	
4歳	50	3	4歳		37	12	25		5					4歳									1	
5歳	88	1	5歳		31	14	26		2					5歳					1					
6歳	84	2	6歳		12	8	26		1					6歳					1				1	
7歳	88	3	7歳		10	9	12							7歳					1					
8歳	108	3	8歳		5	7	10							8歳					1					
9歳	107		9歳		1	1	6							9歳										
10～14歳	368	14	10～14歳		2	6	25		1					10～14歳					2					
15～19歳	40	5	15～19歳											15～19歳					1					
20～29歳	19	5	20歳以上				2							20～29歳				1						
30～39歳	26	4												30～39歳										
40～49歳	32	8												40～49歳		1								
50～59歳	21	4												50～59歳										
60～69歳	19	4												60～69歳										
70～79歳	6	5												70歳以上								5	7	
80歳以上	2	7																						
合計	1197	80	合計		219	78	225	1	22	1	9			合計		1		1	7			8	9	
前期計	883	68	前期計	4	218	72	194	4	29		9	2		前期計		1			1			12	10	
当期間/前期	1.36	1.18	当期間/前期		1	1.08	1.16	0.25	0.76	***	1		***	当期間/前期	***	1	***	***	7	***	***	0.67	0.9	
増減数	314	12	増減数	-4	1	6	31	-3	-7	1		-2		増減数				1	6			-4	-1	

\*\*\*は前期計が"0"のとき

◆福井県感染症発生動向調査(定点報告:五類感染症月報分)

令和5年11月

[患者数:人]

	STD 定点数	性器クラミジア		性器ヘルペス		尖圭コンジローマ		淋菌感染症		合計		基幹 定点数	メチシリン耐性黄色ブドウ球菌感染症	ペニシリン耐性肺炎球菌感染症	薬剤耐性緑膿菌感染症	合計
		男	女	男	女	男	女	男	女	男	女					
福井市	2				3	1	2			1	5	2				
福井	0											0				
坂井	1											0				
奥越	0											1				
丹南	1	1								1		1				
二州	1		2						1		3	1				
若狭	0											1				
合計	5	1	2		3	1	2		1	2	8	6	11	1		12
前期計	5				5		2	1		1	7	6	13	4		17
当期間/前期		***	***	***	0.6	***	1		***	2	1.14		0.85	0.25	***	0.71
増減数		1	2		-2	1		-1	1	1	1		-2	-3		-5

[定点当たり患者数:人/定点]

	STD 定点数	性器クラミジア		性器ヘルペス		尖圭コンジローマ		淋菌感染症		合計		基幹 定点数	メチシリン耐性黄色ブドウ球菌感染症	ペニシリン耐性肺炎球菌感染症	薬剤耐性緑膿菌感染症	合計
		男	女	男	女	男	女	男	女	男	女					
福井市	2				1.50	0.50	1.00			0.50	2.50	2				
福井	0											0				
坂井	1											0				
奥越	0											1				
丹南	1	1.00								1.00		1				
二州	1		2.00						1.00		3.00	1				
若狭	0											1				
合計	5	0.20	0.40		0.60	0.20	0.40		0.20	0.40	1.60	6	1.83	0.17		2.00
全国10月	979	1.35	1.34	0.33	0.54	0.37	0.20	0.63	0.20	2.68	2.28	479	2.83	0.15	0.01	2.99

[年齢階層別患者数:人]

	STD	性器クラミジア		性器ヘルペス		尖圭コンジローマ		淋菌感染症		合計		基幹	メチシリン耐性黄色ブドウ球菌感染症	ペニシリン耐性肺炎球菌感染症	薬剤耐性緑膿菌感染症	合計
		男	女	男	女	男	女	男	女	男	女					
0歳													1			1
1歳～4歳																
5歳～9歳																
10歳～14歳																
15歳～19歳																
20歳～24歳			1						1		2					
25歳～29歳		1	1							1	1					
30歳～34歳							1				1			1		1
35歳～39歳					1						1		1			1
40歳～44歳							1				1					
45歳～49歳					1						1					
50歳～54歳													2			2
55歳～59歳						1				1						
60歳～64歳													1			1
65歳～69歳					1						1					
70歳以上													6			6
合計		1	2		3	1	2		1	2	8		11	1		12
前期計					5		2	1		1	7		13	4		17
当期間/前期		***	***	***	0.6	***	1		***	2	1.14		0.85	0.25	***	0.71
増減数		1	2		-2	1		-1	1	1	1		-2	-3		-5

\*\*\*は前期計が"0"のとき