

福井県感染症発生動向調査速報

＜＜令和5年＞＞

＜週報＞ 第47週（令和5年11月20日～11月26日）

発行日： 令和5年11月29日

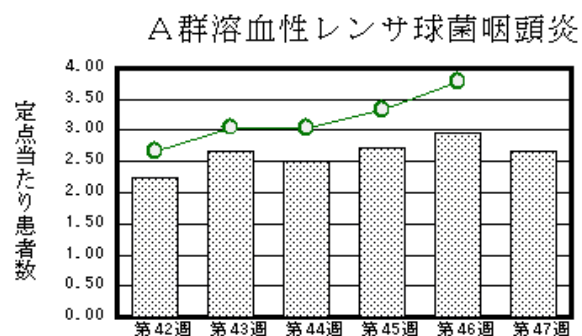
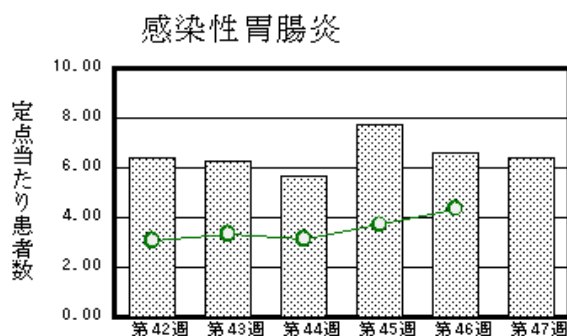
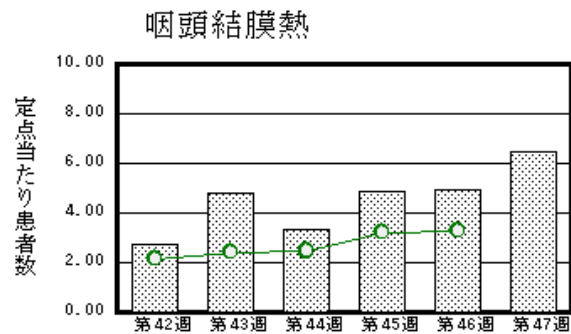
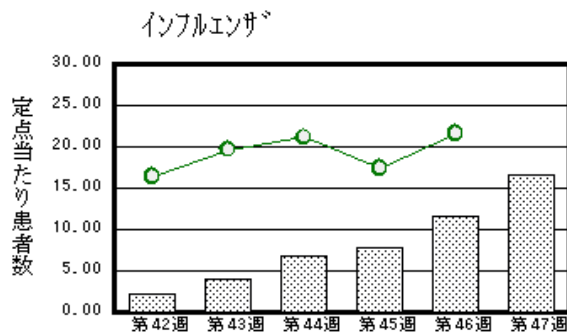
発行： 福井県健康福祉部健康医療局保健予防課

福井県衛生環境研究センター

kansen-fk@pref.fukui.lg.jp

◆注目疾患の動向

- 【今週の上位5疾患】①インフルエンザ646名(16.56名) ②咽頭結膜熱162名(6.48名) ③感染性胃腸炎160名(6.40名) ④A群溶血性レンサ球菌咽頭炎67名(2.68名) ⑤手足口病41名(1.64名)
()内は定点当たり人数
- 【報告数の多い疾患】①インフルエンザ(646名) ②咽頭結膜熱(162名) ③感染性胃腸炎(160名) ④A群溶血性レンサ球菌咽頭炎(67名) ⑤新型コロナウイルス感染症(60名)
- 【インフルエンザ】報告数は646名です。定点当たり報告数は増加しました(11.54名→16.56名)。地域別にみると、二州地区47.40名、丹南地区20.63名、福井市地区11.17名、坂井地区10.40名、奥越地区8.00名、若狭地区8.00名、福井地区1.00名の順となっています。
- 【咽頭結膜熱】報告数は162名です。定点当たり報告数は増加しました(4.96名→6.48名)。地域別にみると、福井市地区11.13名、若狭地区7.50名、坂井地区7.33名、丹南地区5.80名、奥越地区1.33名、福井地区1.00名、二州地区0.67名の順となっています。
- 【感染性胃腸炎】報告数は160名です。定点当たり報告数は減少しました(6.60名→6.40名)。地域別にみると、二州地区14.00名、福井市地区7.38名、丹南地区6.20名、坂井地区5.67名、奥越地区2.00名、若狭地区2.00名、福井地区1.00名の順となっています。
- 【A群溶血性レンサ球菌咽頭炎】報告数は67名です。定点当たり報告数は減少しました(2.96名→2.68名)。地域別にみると、坂井地区4.67名、丹南地区4.00名、福井市地区2.75名、若狭地区2.00名、二州地区1.33名、奥越地区1.00名の順となっています。



※ 棒グラフは福井県、折れ線グラフは全国の数値を表しています。

◎ 各疾患の動向グラフについては福井県感染症情報のホームページをご覧ください。

◆感染症週報全国版の要点

2023年第45週(11月6日～11月12日)

発生動向総覧	＜第45週＞咽頭結膜熱の定点当たり報告数は第42週以降増加が続いている。過去5年間の同時期の平均と比較してかなり多い
注目すべき感染症	＜今週は該当記事はありません＞
感染症関連情報	◆病原体情報 病原微生物検出情報(IASR) ◆海外感染症情報 厚生労働省検疫所(FORTH) ◆その他 新型コロナウイルス感染症関連情報について
速報	＜今週は該当記事はありません＞

※ 詳細は国立感染症研究所感染症疫学センターのホームページをご覧ください。 <http://www.nih.go.jp/niid/ja/from-idsc.html>

◆全数届出の感染症(福井県)

一類感染症：報告はありませんでした。
 二類感染症：報告はありませんでした。
 (なお、結核は第46週に福井市1名の報告がありました。)
 三類感染症：報告はありませんでした。
 四類感染症：つつが虫病(二州1名)の報告がありました。
 五類感染症全数把握対象：侵襲性肺炎球菌感染症(福井市1名)、梅毒(福井市1名)の報告がありました。
 (なお、侵襲性肺炎球菌感染症は第46週に福井市1名、カルバペネム耐性腸内細菌目細菌感染症は第46週に若狭1名、梅毒は第46週に福井市1名の報告がありました。)

類型	病名	年齢							
		0～9	10～19	20～29	30～39	40～49	50～59	60以上	
四類	つつが虫病								1
五類	侵襲性肺炎球菌感染症								1
	梅毒				1				

◆福井県感染症発生動向調査

[定点報告:五類感染症(週報分)] 令和5年 第47週 令和5年11月20日(月)～令和5年11月26日(日)

定点種別 (定点数)	保健所 病名	福井市	福井	坂井	奥越	丹南	二州	若狭	計	前週	全国(46週)
インフル エンザ・ 新型コロ ナウイルス 感染症 (39)	インフルエンザ (鳥インフルエンザ を除く)	134 11.17	2 1.00	52 10.40	32 8.00	165 20.63	237 47.40	24 8.00	646 16.56	450 11.54	106940 21.66
	新型コロナウイルス 感染症	8 0.67	2 1.00	5 1.00	5 1.25	21 2.63	12 2.40	7 2.33	60 1.54	62 1.59	9648 1.95
小児科 (25)	RSウイルス感染 症									1 0.04	182 0.06
	咽頭結膜熱	89 11.13	1 1.00	22 7.33	4 1.33	29 5.80	2 0.67	15 7.50	162 6.48	124 4.96	10368 3.30
	A群溶血性レンサ 球菌咽頭炎	22 2.75		14 4.67	3 1.00	20 4.00	4 1.33	4 2.00	67 2.68	74 2.96	11893 3.79
	感染性胃腸炎	59 7.38	1 1.00	17 5.67	6 2.00	31 6.20	42 14.00	4 2.00	160 6.40	165 6.60	13705 4.36
	水痘			1 0.33	1 0.33				2 0.08	1 0.04	402 0.13
	手足口病			1 0.33	3 1.00	20 4.00	4 1.33	13 6.50	41 1.64	35 1.40	2398 0.76
	伝染性紅斑										43 0.01
	突発性発しん	2 0.25			1 0.33	1 0.20		1 0.50	5 0.20	3 0.12	714 0.23
	ヘルパンギー ナ					1 0.20	1 0.33		2 0.08		333 0.11
	流行性耳下腺 炎										105 0.03
眼科 (3)	急性出血性結膜 炎		*	*	*		*	*			12 0.02
	流行性角結膜 炎	1 0.50				1 1.00			2 0.67	2 0.67	665 0.96
基幹 (6)	細菌性髄膜炎										8 0.02
	無菌性髄膜炎	2 1.00							2 0.33		15 0.03
	マイコプラズマ肺 炎	6 3.00							6 1.00	2 0.33	25 0.05
	クラミジア肺炎(オウム 病は除く)		*	*							1 0.00
	感染性胃腸炎(ロ タウイルス)										2 0.00
	インフルエンザ (入院患者数)	4 2.00				1 1.00		1 1.00	6 1.00	1 0.17	647 1.35
	新型コロナウイルス 感染症 (入院患者数)	2 1.00			3 3.00	1 1.00	2 2.00	2 2.00	10 1.67	10 1.67	784 1.63

インフルエンザ・新型コロナウイルス感染症は、小児科定点＋内科定点 *欄には定点はありません
 細字は定点当たり患者数

◆福井県感染症発生動向調査(定点報告:五類感染症)

令和5年第47週 令和5年11月20日(月)～令和5年11月26日(日)

インフルエンザ・ 新型コロナウイルス 感染症定点	インフルエンザ(鳥イン フルエンザを 除く)	新型コロナ ウイルス感 染症	小児科 定点	RSウイ ルス感 染症	咽頭結 膜熱	A群溶 血性レ ンサ球 菌咽頭 炎	感染性 胃腸炎	水痘	手足口 病	伝染性 紅斑	突発性 発しん	ヘルペ ンギー ナ	流行性 耳下腺 炎	眼科・基幹 定点	急性出血 性結膜炎	流行性角 結膜炎	細菌性髄 膜炎	無菌性髄 膜炎	マイコプラ ズマ肺炎	クラミジア 肺炎(オウ ム病を除 く)	感染性胃 腸炎(ロタ ウイルス)	インフル エンザ(入 院患者 数)	新型コロ ナウイル ス感染症 (入院患 者数)	
～5ヶ月	2		～5ヶ月		1		3							～5ヶ月										
～11ヶ月	6	1	～11ヶ月		1		7				2			～11ヶ月										
1歳	21		1歳		28	3	19		11		2			1歳								1		
2歳	35	3	2歳		31	4	22	1	11			1		2歳										
3歳	25		3歳		26	5	25		4		1			3歳										
4歳	38		4歳		32	8	19		8					4歳					1					
5歳	28		5歳		20	11	20		3					5歳										
6歳	39		6歳		8	14	11		2			1		6歳										
7歳	59	2	7歳		4	10	17		1					7歳					1					
8歳	38	2	8歳		8	3	1	1						8歳					1					
9歳	66	3	9歳		1	7	3							9歳					1					
10～14歳	192	5	10～14歳		1	2	10		1					10～14歳					1					
15～19歳	26	2	15～19歳				1							15～19歳										
20～29歳	4	3	20歳以上		1		2							20～29歳		1			1					
30～39歳	19	2												30～39歳				1						
40～49歳	19	4												40～49歳								1	1	
50～59歳	11	10												50～59歳		1								
60～69歳	12	7												60～69歳									1	
70～79歳	6	10												70歳以上				1				4	8	
80歳以上		6																						
合計	646	60	合計		162	67	160	2	41		5	2		合計		2		2	6			6	10	
前期計	450	62	前期計	1	124	74	165	1	35		3			前期計		2			2			1	10	
当期間/前期	1.44	0.97	当期間/前期		1.31	0.91	0.97	2	1.17	***	1.67	***	***	当期間/前期	***	1	***	***	3	***	***	6	1	
増減数	196	-2	増減数	-1	38	-7	-5	1	6		2	2		増減数				2	4			5		

***は前期計が"0"のとき