

福井県感染症発生動向調査速報

＜＜令和5年＞＞

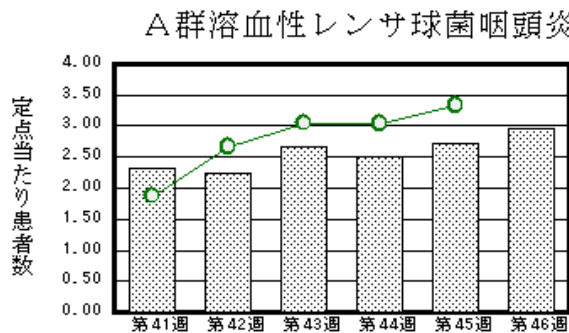
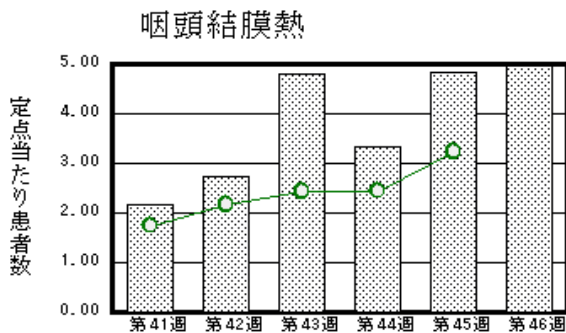
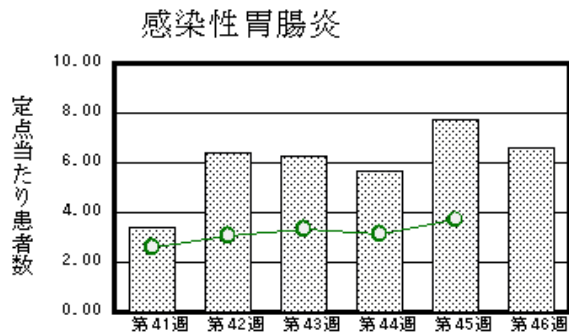
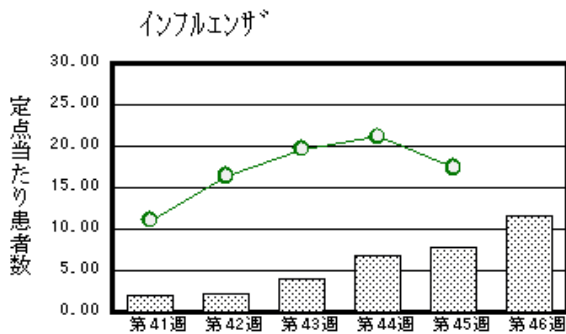
＜週報＞ 第46週（令和5年11月13日～11月19日）

発行日：令和5年11月22日

発行：福井県健康福祉部健康医療局保健予防課
福井県衛生環境研究センター
kansen-fk@pref.fukui.lg.jp

◆注目疾患の動向

- 【今週の上位5疾患】①インフルエンザ450名(11.54名) ②感染性胃腸炎165名(6.60名) ③咽頭結膜熱124名(4.96名) ④A群溶血性レンサ球菌咽頭炎74名(2.96名) ⑤新型コロナウイルス感染症62名(1.59名) ()内は定点当たり人数
- 【報告数の多い疾患】①インフルエンザ(450名) ②感染性胃腸炎(165名) ③咽頭結膜熱(124名) ④A群溶血性レンサ球菌咽頭炎(74名) ⑤新型コロナウイルス感染症(62名)
- 【インフルエンザ】報告数は450名です。定点当たり報告数は増加しました(7.87名→11.54名)。地域別にみると、二州地区45.80名、丹地区9.00名、福井市地区7.33名、福井地区5.00名、若狭地区4.67名、坂井地区4.20名、奥越地区4.00名の順となっています。
- 【感染性胃腸炎】報告数は165名です。定点当たり報告数は減少しました(7.76名→6.60名)。地域別にみると、二州地区17.67名、福井市地区7.50名、丹南地区5.80名、坂井地区5.67名、若狭地区2.00名、福井地区1.00名、奥越地区0.33名の順となっています。
- 【咽頭結膜熱】報告数は124名です。定点当たり報告数は増加しました(4.84名→4.96名)。地域別にみると、福井市地区8.00名、若狭地区6.50名、丹南地区5.00名、坂井地区4.33名、福井地区2.00名、奥越地区1.33名、二州地区1.00名の順となっています。
- 【A群溶血性レンサ球菌咽頭炎】報告数は74名です。定点当たり報告数は増加しました(2.72名→2.96名)。地域別にみると、坂井地区5.00名、奥越地区4.00名、福井市地区3.50名、丹南地区3.40名、二州地区0.67名の順となっています。



※ 棒グラフは福井県、折れ線グラフは全国の数値を表しています。

◎ 各疾患の動向グラフについては福井県感染症情報のホームページをご覧ください。

◆感染症週報全国版の要点

2023年第44週(10月30日～11月5日)

発生動向総覧	<第44週>咽頭結膜熱の定点当たり報告数は3週連続で増加し、過去5年間の同時期と比較してかなり多い
注目すべき感染症	<今週は該当記事はありません>
感染症関連情報	◆病原体情報 病原微生物検出情報(IASR) ◆海外感染症情報 厚生労働省検疫所(FORTH)ジブチアールギニア共和国 ◆その他 風疹に関する疫学情報(2023年11月8日現在) / 新型コロナウイルス感染症関連情報について
速報	<今週は該当記事はありません>

※ 詳細は国立感染症研究所感染症疫学センターのホームページをご覧ください。 <http://www.nih.go.jp/niid/ja/from-idsc.html>

◆全数届出の感染症(福井県)

一類感染症：報告はありませんでした。
 二類感染症：報告はありませんでした。
 三類感染症：報告はありませんでした。
 四類感染症：報告はありませんでした。
 五類感染症全数把握対象：カルバペネム耐性腸内細菌目細菌感染症（若狭1名）、梅毒（丹南1名）の報告がありました。

類型	病名	年齢							
		0～9	10～19	20～29	30～39	40～49	50～59	60以上	
五類	カルバペネム耐性腸内細菌目細菌感染症								1
	梅毒					1			

◆福井県感染症発生動向調査

[定点報告:五類感染症(週報分)] 令和5年 第46週 令和5年11月13日(月)～令和5年11月19日(日)

定点種別 (定点数)	保健所 病名	福井市	福井	坂井	奥越	丹南	二州	若狭	計	前週	全国(45週)
インフル エンザ・ 新型コ ロナウ イルス 感染 症 (39)	インフルエンザ (鳥インフルエンザ を除く)	88 7.33	10 5.00	21 4.20	16 4.00	72 9.00	229 45.80	14 4.67	450 11.54	307 7.87	85766 17.35
	新型コロナウイルス 感染症	9 0.75	1 0.50	6 1.20	7 1.75	19 2.38	17 3.40	3 1.00	62 1.59	52 1.33	9941 2.01
小児科 (25)	RSウイルス感 染症	1 0.13							1 0.04	2 0.08	205 0.07
	咽頭結膜熱	64 8.00	2 2.00	13 4.33	4 1.33	25 5.00	3 1.00	13 6.50	124 4.96	121 4.84	10173 3.23
	A群溶血性レン サ球菌咽頭炎	28 3.50		15 5.00	12 4.00	17 3.40	2 0.67		74 2.96	68 2.72	10523 3.34
	感染性胃腸炎	60 7.50	1 1.00	17 5.67	1 0.33	29 5.80	53 17.67	4 2.00	165 6.60	194 7.76	11671 3.71
	水痘			1 0.33					1 0.04	4 0.16	427 0.14
	手足口病	2 0.25			4 1.33	18 3.60	2 0.67	9 4.50	35 1.40	45 1.80	2301 0.73
	伝染性紅斑										32 0.01
	突発性発しん			1 0.33		1 0.20		1 0.50	3 0.12	7 0.28	762 0.24
	ヘルパンギー ナ									2 0.08	377 0.12
流行性耳下腺 炎									2 0.08	139 0.04	
眼科 (3)	急性出血性結 膜炎										5 0.01
	流行性角結 膜炎					2 2.00			2 0.67	3 1.00	644 0.92
基幹 (6)	細菌性髄膜炎										9 0.02
	無菌性髄膜炎										10 0.02
	マイコプラズマ 肺炎	2 1.00							2 0.33	3 0.50	34 0.07
	クラミジア肺炎 (オウム 病は除く)										1 0.00
	感染性胃腸炎 (ロ タウイルス)										1 0.00
	インフルエンザ (入院患者数)							1 1.00	1 0.17	3 0.50	548 1.44
	新型コロナウイルス 感染症 (入院患者数)	2 1.00				1 1.00	7 7.00		10 1.67	4 0.67	816 1.70

インフルエンザ・新型コロナウイルス感染症は、小児科定点+内科定点
 細字は定点当たり患者数

*欄には定点はありません

◆福井県感染症発生動向調査(定点報告:五類感染症)

令和5年第46週 令和5年11月13日(月)～令和5年11月19日(日)

インフルエンザ・ 新型コロナウイルス 感染症定点	インフルエンザ(鳥イン フルエンザ を除く)	新型コロナ ウイルス感 染症	小児科 定点	RSウイ ルス感 染症	咽頭結 膜熱	A群溶 血性レ ンサ球 菌咽頭 炎	感染性 胃腸炎	水痘	手足口 病	伝染性 紅斑	突発性 発しん	ヘルペ ンギー ナ	流行性 耳下腺 炎	眼科・基幹 定点	急性出血 性結膜炎	流行性角 結膜炎	細菌性髄 膜炎	無菌性髄 膜炎	マイコプラ ズマ肺炎	クラミジア 肺炎(オウ ム病を除 く)	感染性胃 腸炎(ロタ ウイルス)	インフル エンザ(入 院患者 数)	新型コロ ナウイル ス感染症 (入院患 者数)	
～5ヶ月		2	～5ヶ月	1			1		1					～5ヶ月										
～11ヶ月	2		～11ヶ月		2	1	8				1			～11ヶ月										
1歳	19	1	1歳		22	3	28		11		1			1歳										1
2歳	23	3	2歳		19	5	29		9		1			2歳		1								
3歳	22	1	3歳		29	5	28		5					3歳		1								
4歳	26	1	4歳		27	6	17		6					4歳										
5歳	29	2	5歳		14	13	18		3					5歳										
6歳	42		6歳		8	16	10							6歳										
7歳	43	1	7歳		1	9	7							7歳										
8歳	26		8歳		2	6	5							8歳					1					
9歳	39	1	9歳			1	2							9歳					1					
10～14歳	101	8	10～14歳			8	9	1						10～14歳										
15～19歳	27	2	15～19歳				1							15～19歳										
20～29歳	5		20歳以上			1	2							20～29歳										
30～39歳	13	2												30～39歳								1		
40～49歳	11	4												40～49歳										
50～59歳	11	5												50～59歳										
60～69歳	7	9												60～69歳										
70～79歳	4	12												70歳以上										9
80歳以上		8																						
合計	450	62	合計	1	124	74	165	1	35		3			合計		2			2			1	10	
前期計	307	52	前期計	2	121	68	194	4	45		7	2	2	前期計		3			3			3	4	
当期間/前期	1.47	1.19	当期間/前期	0.5	1.02	1.09	0.85	0.25	0.78	***	0.43			当期間/前期	***	0.67	***	***	0.67	***	***	0.33	2.5	
増減数	143	10	増減数	-1	3	6	-29	-3	-10		-4	-2	-2	増減数		-1			-1			-2	6	

***は前期計が"0"のとき