

# 福井県感染症発生動向調査速報

＜＜令和5年＞＞

＜週報＞ 第45週（令和5年11月6日～11月12日）

発行日：令和5年11月15日

＜月報＞ 10月（令和5年10月1日～10月31日）

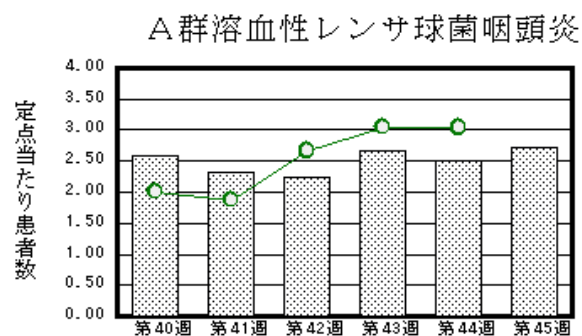
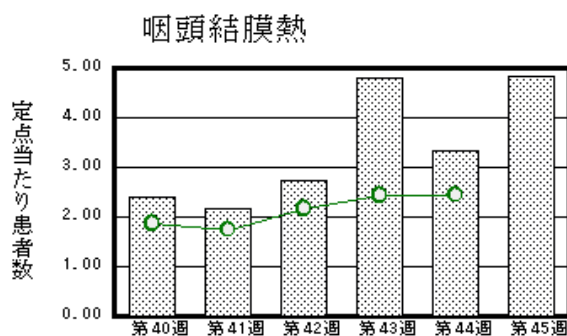
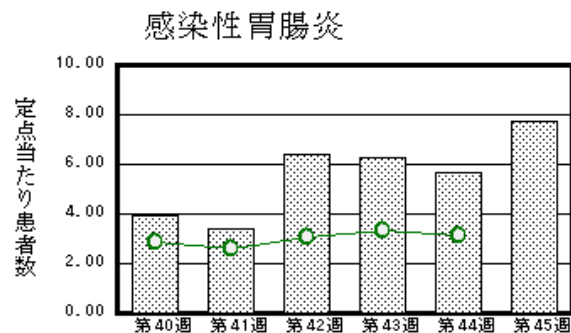
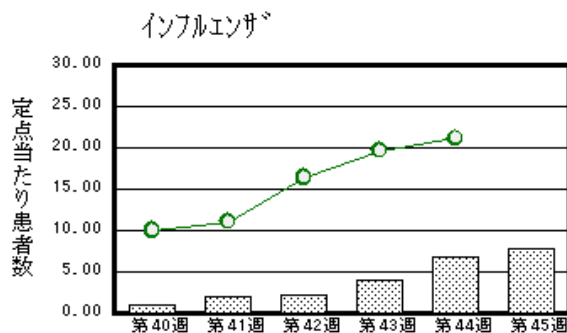
発行：福井県健康福祉部健康医療局保健予防課

福井県衛生環境研究センター

kansen-fk@pref.fukui.lg.jp

## ◆注目疾患の動向

- 【今週の上位5疾患】①インフルエンザ307名(7.87名) ②感染性胃腸炎194名(7.76名) ③咽頭結膜熱121名(4.84名) ④A群溶血性レンサ球菌咽頭炎68名(2.72名) ⑤手足口病45名(1.80名)  
( )内は定点当たり人数
- 【報告数の多い疾患】①インフルエンザ(307名) ②感染性胃腸炎(194名) ③咽頭結膜熱(121名) ④A群溶血性レンサ球菌咽頭炎(68名) ⑤新型コロナウイルス感染症(52名)
- 【インフルエンザ】報告数は307名です。定点当たり報告数は増加しました(6.74名→7.87名)。地域別にみると、二州地区26.00名、若狭地区8.00名、丹南地区7.25名、福井地区5.50名、福井市地区4.67名、坂井地区3.60名、奥越地区2.50名の順となっています。
- 【感染性胃腸炎】報告数は194名です。定点当たり報告数は増加しました(5.64名→7.76名)。地域別にみると、二州地区21.33名、福井市地区8.00名、丹南地区7.00名、坂井地区6.67名、若狭地区3.50名、福井地区1.00名、奥越地区1.00名の順となっています。
- 【咽頭結膜熱】報告数は121名です。定点当たり報告数は増加しました(3.32名→4.84名)。地域別にみると、福井市地区9.00名、若狭地区4.50名、丹南地区4.40名、坂井地区3.33名、奥越地区1.67名、福井地区1.00名、二州地区0.67名の順となっています。
- 【A群溶血性レンサ球菌咽頭炎】報告数は68名です。定点当たり報告数は増加しました(2.52名→2.72名)。地域別にみると、奥越地区3.67名、坂井地区3.33名、丹南地区3.20名、福井市地区3.00名、二州地区1.67名、若狭地区1.00名の順となっています。



※ 棒グラフは福井県、折れ線グラフは全国の数値を表しています。

◎ 各疾患の動向グラフについては福井県感染症情報のホームページをご覧ください。

## ◆感染症週報全国版の要点

2023年第44週(10月30日～11月5日)要点

発生動向総覧	＜第43週＞咽頭結膜熱の定点当たり報告数は2週連続で増加し、過去5年間の同時期と比較してかなり多い
注目すべき感染症	＜A群溶血性レンサ球菌咽頭炎＞2023年第39～43週の定点当たり報告数は、過去10年の当該週の定点当たり報告数と比較して最も多い
感染症関連情報	◆病原体情報 病原微生物検出情報(IASR) ◆海外感染症情報 厚生労働省検疫所(FORTH) ◆その他 新型コロナウイルス感染症関連情報について
速報	＜今週は該当記事はありません＞

※ 詳細は国立感染症研究所感染症疫学センターのホームページをご覧ください。http://www.nih.go.jp/niid/ja/from-idsc.html

◆全数届出の感染症(福井県)

一類感染症：報告はありませんでした。  
 二類感染症：結核（福井市1名、二州1名）の報告がありました。  
 三類感染症：報告はありませんでした。  
 四類感染症：レジオネラ症（福井市1名）の報告がありました。  
 五類感染症全数把握対象：報告はありませんでした。

類型	病名	年齢							
		0～9	10～19	20～29	30～39	40～49	50～59	60以上	
二類	結核			1	1				
四類	レジオネラ症								1

◆福井県感染症発生動向調査

[定点報告:五類感染症(週報分)] 令和5年 第45週 令和5年11月6日(月)～令和5年11月12日(日)

定点種別 (定点数)	保健所 病名	福井市	福井	坂井	奥越	丹南	二州	若狭	計	前週	全国(44週)
インフル エンザ・ 新型コロナ ウイルス 感染症 (39)	インフルエンザ (鳥インフルエンザ を除く)	56 4.67	11 5.50	18 3.60	10 2.50	58 7.25	130 26.00	24 8.00	307 7.87	263 6.74	104359 21.13
	新型コロナウイルス 感染症	20 1.67		6 1.20	7 1.75	16 2.00	3 0.60		52 1.33	49 1.26	12065 2.44
小児科 (25)	RSウイルス感染 症	2 0.25							2 0.08	1 0.04	193 0.06
	咽頭結膜熱	72 9.00	1 1.00	10 3.33	5 1.67	22 4.40	2 0.67	9 4.50	121 4.84	83 3.32	7718 2.45
	A群溶血性レンサ 球菌咽頭炎	24 3.00		10 3.33	11 3.67	16 3.20	5 1.67	2 1.00	68 2.72	63 2.52	9568 3.04
	感染性胃腸炎	64 8.00	1 1.00	20 6.67	3 1.00	35 7.00	64 21.33	7 3.50	194 7.76	141 5.64	9823 3.12
	水痘	4 0.50							4 0.16	2 0.08	320 0.10
	手足口病	2 0.25		1 0.33	7 2.33	29 5.80	2 0.67	4 2.00	45 1.80	49 1.96	2298 0.73
	伝染性紅斑									1 0.04	30 0.01
	突発性発しん	1 0.13			2 0.67		3 1.00	1 0.50	7 0.28	3 0.12	664 0.21
	ヘルパンギー ナ						1 0.20	1 0.33	2 0.08	2 0.08	367 0.12
眼科 (3)	流行性耳下腺 炎					1 0.20	1 0.33		2 0.08	1 0.04	106 0.03
	急性出血性結膜 炎		*	*	*		*	*			8 0.01
基幹 (6)	流行性角結膜 炎	1 0.50				2 2.00			3 1.00		564 0.81
	細菌性髄膜炎									2 0.33	11 0.02
	無菌性髄膜炎										9 0.02
	マイコプラズマ肺 炎	2 1.00					1 1.00		3 0.50	1 0.17	28 0.06
	クラミジア肺炎(オウム 病は除く)		*	*							1 0.00
	感染性胃腸炎(ロ タウイルス)										
	インフルエンザ (入院患者数)	2 1.00				1 1.00			3 0.50	5 0.83	647 1.35
新型コロナウイルス 感染症 (入院患者数)	4 2.00							4 0.67	10 1.67	1074 2.82	

インフルエンザ・新型コロナウイルス感染症は、小児科定点+内科定点 \*欄には定点はありません  
 細字は定点当たり患者数

◆福井県感染症発生動向調査(定点報告:五類感染症)

令和5年第45週 令和5年11月6日(月)～令和5年11月12日(日)

インフルエンザ・ 新型コロナウイルス 感染症定点	インフルエンザ(鳥イン フルエンザを 除く)	新型コロナ ウイルス感 染症	小児科 定点	RSウイ ルス感 染症	咽頭結 膜熱	A群溶 血性レ ンサ球 菌咽頭 炎	感染性 胃腸炎	水痘	手足口 病	伝染性 紅斑	突発性 発しん	ヘルペ ンギー ナ	流行性 耳下腺 炎	眼科・基幹 定点	急性出血 性結膜炎	流行性角 結膜炎	細菌性髄 膜炎	無菌性髄 膜炎	マイコプラ ズマ肺炎	クラミジア 肺炎(オウ ム病を除 く)	感染性胃 腸炎(ロタ ウイルス)	インフル エンザ(入 院患者 数)	新型コロ ナウイル ス感染症 (入院患 者数)	
～5ヶ月	1	1	～5ヶ月	1			1		1					～5ヶ月										
～11ヶ月	4	1	～11ヶ月		3		8	1	1		1			～11ヶ月										
1歳	6	5	1歳	1	22	2	26	2	15		4			1歳		1								
2歳	6	1	2歳		20	2	24	1	8					2歳										
3歳	14		3歳		24	8	33		12		2			3歳									1	
4歳	11	1	4歳		25	6	32		3			1	1	4歳										
5歳	17		5歳		10	16	27		1				1	5歳										
6歳	22		6歳		8	8	12		3					6歳										
7歳	9		7歳		5	4	6		1					7歳										
8歳	26		8歳		1	13	6					1		8歳					1					
9歳	34	1	9歳			3	6							9歳										
10～14歳	90	9	10～14歳		3	6	9							10～14歳									1	
15～19歳	11	2	15～19歳				1							15～19歳					1					
20～29歳	4	7	20歳以上				3							20～29歳		1								1
30～39歳	10	5												30～39歳		1			1					
40～49歳	13	1												40～49歳										
50～59歳	9	3												50～59歳										
60～69歳	14	6												60～69歳										
70～79歳	3	3												70歳以上								1	3	
80歳以上	3	6																						
合計	307	52	合計	2	121	68	194	4	45		7	2	2	合計		3			3			3	4	
前期計	263	49	前期計	1	83	63	141	2	49	1	3	2	1	前期計			2		1			5	10	
当期間/前期	1.17	1.06	当期間/前期	2	1.46	1.08	1.38	2	0.92		2.33	1	2	当期間/前期	***	***		***	3	***	***	0.6	0.4	
増減数	44	3	増減数	1	38	5	53	2	-4	-1	4		1	増減数		3	-2		2			-2	-6	

\*\*\*は前期計が"0"のとき

◆福井県感染症発生動向調査(定点報告:五類感染症月報分)

令和5年10月

[患者数:人]

	STD 定点数	性器クラミジア		性器ヘルペス		尖圭コンジローマ		淋菌感染症		合計		基幹 定点数	メチシリン耐性黄色ブドウ球菌感染症	ペニシリン耐性肺炎球菌感染症	薬剤耐性緑膿菌感染症	合計
		男	女	男	女	男	女	男	女	男	女					
福井市	2				5		2	1		1	7	2				
福井	0											0				
坂井	1											0				
奥越	0											1				
丹南	1											1				
二州	1											1				
若狭	0											1				
合計	5				5		2	1		1	7	6	13	4		17
前期計	5		5	1	8		2			1	15	6	18	3		21
当期間/前期		***			0.63	***	1	***	***	1	0.47		0.72	1.33	***	0.81
増減数			-5	-1	-3			1			-8		-5	1		-4

[定点当たり患者数:人/定点]

	STD 定点数	性器クラミジア		性器ヘルペス		尖圭コンジローマ		淋菌感染症		合計		基幹 定点数	メチシリン耐性黄色ブドウ球菌感染症	ペニシリン耐性肺炎球菌感染症	薬剤耐性緑膿菌感染症	合計
		男	女	男	女	男	女	男	女	男	女					
福井市	2				2.50		1.00	0.50		0.50	3.50	2				
福井	0											0				
坂井	1											0				
奥越	0											1				
丹南	1											1				
二州	1											1				
若狭	0											1				
合計	5				1.00		0.40	0.20		0.20	1.40	6	2.17	0.67		2.83
全国10月	979	1.35	1.34	0.33	0.54	0.37	0.20	0.63	0.20	2.68	2.28	479	2.83	0.15	0.01	2.99

[年齢階層別患者数:人]

	STD	性器クラミジア		性器ヘルペス		尖圭コンジローマ		淋菌感染症		合計		基幹	メチシリン耐性黄色ブドウ球菌感染症	ペニシリン耐性肺炎球菌感染症	薬剤耐性緑膿菌感染症	合計
		男	女	男	女	男	女	男	女	男	女					
0歳																
1歳～4歳																
5歳～9歳																
10歳～14歳																
15歳～19歳														1		1
20歳～24歳																
25歳～29歳								1		1						
30歳～34歳																
35歳～39歳																
40歳～44歳							1				1					
45歳～49歳					2						2					
50歳～54歳					2		1				3	1				1
55歳～59歳																
60歳～64歳														1		1
65歳～69歳					1						1	2				2
70歳以上													10	2		12
合計					5		2	1		1	7	13	4			17
前期計			5	1	8		2			1	15	18	3			21
当期間/前期		***			0.63	***	1	***	***	1	0.47		0.72	1.33	***	0.81
増減数			-5	-1	-3			1			-8		-5	1		-4

\*\*\*は前期計が"0"のとき