

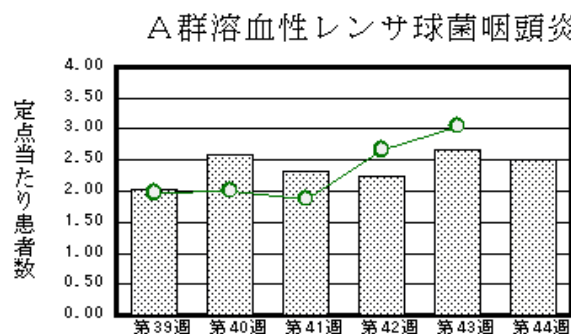
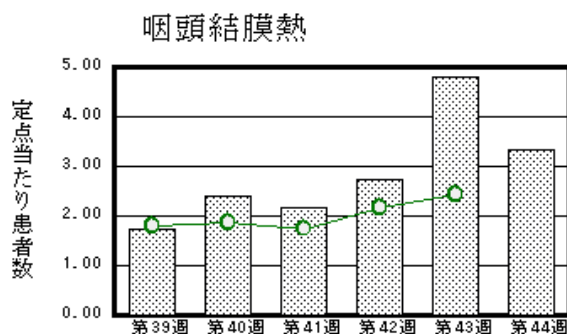
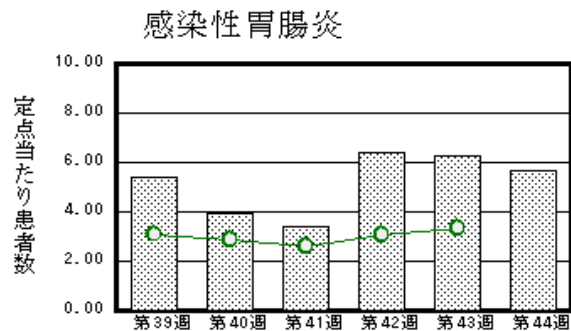
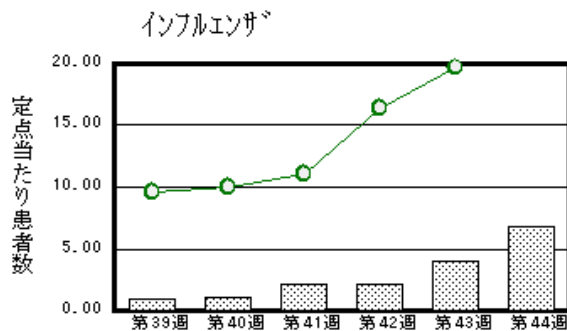
福井県感染症発生動向調査速報

＜＜令和5年＞＞

＜週報＞ 第44週（令和5年10月30日～11月5日） 発行日：令和5年11月8日
 ＜月報＞ 10月（令和5年10月1日～10月31日） 発行：福井県健康福祉部健康医療局保健予防課
 福井県衛生環境研究センター
 kansen-fk@pref.fukui.lg.jp

◆注目疾患の動向

- 【今週の上位5疾患】①インフルエンザ263名(6.74名) ②感染性胃腸炎141名(5.64名) ③咽頭結膜熱83名(3.32名) ④A群溶血性レンサ球菌咽頭炎63名(2.52名) ⑤手足口病49名(1.96名)
 ()内は定点当たり人数
- 【報告数の多い疾患】①インフルエンザ(263名) ②感染性胃腸炎(141名) ③咽頭結膜熱(83名) ④A群溶血性レンサ球菌咽頭炎(63名) ⑤新型コロナウイルス感染症(49名)、手足口病(49名)
- 【インフルエンザ】報告数は263名です。定点当たり報告数は増加しました(3.95名→6.74名)。地域別にみると、二州地区13.60名、丹南地区9.38名、若狭地区5.67名、奥越地区5.25名、福井市地区4.50名、坂井地区4.40名、福井地区3.00名の順となっています。
- 【感染性胃腸炎】報告数は141名です。定点当たり報告数は減少しました(6.28名→5.64名)。地域別にみると、二州地区17.00名、福井市地区7.25名、坂井地区3.33名、丹南地区3.20名、若狭地区2.50名、奥越地区0.33名の順となっています。
- 【咽頭結膜熱】報告数は83名です。定点当たり報告数は減少しました(4.80名→3.32名)。地域別にみると、福井市地区6.63名、若狭地区4.50名、奥越地区2.67名、坂井地区1.67名、丹南地区1.40名、福井地区1.00名の順となっています。
- 【A群溶血性レンサ球菌咽頭炎】報告数は63名です。定点当たり報告数は減少しました(2.68名→2.52名)。地域別にみると、丹南地区3.80名、坂井地区3.00名、奥越地区2.33名、二州地区2.33名、福井市地区2.25名、若狭地区1.50名の順となっています。



※ 棒グラフは福井県、折れ線グラフは全国の数値を表しています。
 ◎ 各疾患の動向グラフについては福井県感染症情報のホームページをご覧ください。

◆感染症週報全国版の要点

2023年第42週(10月16日～10月22日)

発生動向総覧	<第42週>A群溶血性レンサ球菌咽頭炎の定点当たり報告数は増加し、過去5年間の同時期と比較してかなり多い
注目すべき感染症	<咽頭結膜熱>2023年は第33週頃から増加に転じ、第42週は過去10年で最も多い定点当たり報告数となっている
感染症関連情報	◆病原体情報 病原微生物検出情報(IASR) ◆海外感染症情報 厚生労働省検疫所(FORTH) ◆その他 新型コロナウイルス感染症関連情報について
速報	<今週は該当記事はありません>

※ 詳細は国立感染症研究所感染症疫学センターのホームページをご覧ください。 <http://www.nih.go.jp/niid/ja/from-idsc.html>

◆全数届出の感染症(福井県)

- 一類感染症：報告はありませんでした。
- 二類感染症：結核（丹南1名）の報告がありました。
- 三類感染症：報告はありませんでした。
- 四類感染症：報告はありませんでした。
- 五類感染症全数把握対象：劇症型溶血性レンサ球菌感染症（福井市1名）、梅毒（福井市1名、福井1名）の報告がありました。

類型	病名	年齢							
		0～9	10～19	20～29	30～39	40～49	50～59	60以上	
二類	結核								1
五類	劇症型溶血性レンサ球菌感染症							1	
	梅毒				1	1			

◆福井県感染症発生動向調査

[定点報告:五類感染症(週報分)] 令和5年 第44週 令和5年10月30日(月)～令和5年11月5日(日)

定点種別 (定点数)	保健所 病名	福井市	福井	坂井	奥越	丹南	二州	若狭	計	前週	全国(43週)
インフル エンザ・ 新型コ ロナウ イルス 感染 症 (39)	インフルエンザ (鳥インフルエンザ を除く)	54 4.50	6 3.00	22 4.40	21 5.25	75 9.38	68 13.60	17 5.67	263 6.74	154 3.95	97292 19.68
	新型コロナウイルス 感染症	11 0.92	4 2.00	9 1.80	5 1.25	16 2.00	3 0.60	1 0.33	49 1.26	82 2.10	14125 2.86
小児科 (25)	RSウイルス感 染症						1 0.33		1 0.04	3 0.12	238 0.08
	咽頭結膜熱	53 6.63	1 1.00	5 1.67	8 2.67	7 1.40		9 4.50	83 3.32	120 4.80	7635 2.43
	A群溶血性レン サ球菌咽頭炎	18 2.25		9 3.00	7 2.33	19 3.80	7 2.33	3 1.50	63 2.52	67 2.68	9611 3.05
	感染性胃腸炎	58 7.25		10 3.33	1 0.33	16 3.20	51 17.00	5 2.50	141 5.64	157 6.28	10488 3.33
	水痘						1 0.33	1 0.50	2 0.08	1 0.04	317 0.10
	手足口病	4 0.50		2 0.67	9 3.00	20 4.00	4 1.33	10 5.00	49 1.96	56 2.24	2697 0.86
	伝染性紅斑	1 0.13							1 0.04		53 0.02
	突発性発しん	1 0.13					1 0.33	1 0.50	3 0.12	5 0.20	681 0.22
	ヘルパンギー ナ					2 0.40			2 0.08		545 0.17
流行性耳下腺 炎	1 0.13							1 0.04		109 0.03	
眼科 (3)	急性出血性結 膜炎		*	*	*		*	*			9 0.01
	流行性角結 膜炎										578 0.83
基幹 (6)	細菌性髄膜炎	2 1.00							2 0.33		7 0.01
	無菌性髄膜炎									2 0.33	18 0.04
	マイコプラズマ 肺炎	1 0.50							1 0.17	2 0.33	23 0.05
	クラミジア肺炎 (オウム 病は除く)		*	*							
	感染性胃腸炎 (ロ タウイルス)										
	インフルエンザ (入院患者数)	5 2.50							5 0.83	1 0.17	529 1.10
	新型コロナウ イルス 感染 症 (入院患者数)	5 2.50						5 5.00	10 1.67	13 2.17	1074 2.23

インフルエンザ・新型コロナウイルス感染症は、小児科定点+内科定点
細字は定点当たり患者数

*欄には定点はありません

◆福井県感染症発生動向調査(定点報告:五類感染症)

令和5年第44週 令和5年10月30日(月)～令和5年11月5日(日)

インフルエンザ・ 新型コロナウイルス 感染症定点	インフルエンザ(鳥イン フルエンザを 除く)	新型コロナ ウイルス感 染症	小児科 定点	RSウイ ルス感 染症	咽頭結 膜熱	A群溶 血性レ ンサ球 菌咽頭 炎	感染性 胃腸炎	水痘	手足口 病	伝染性 紅斑	突発性 発しん	ヘルペ ンギー ナ	流行性 耳下腺 炎	眼科・基幹 定点	急性出血 性結膜炎	流行性角 結膜炎	細菌性髄 膜炎	無菌性髄 膜炎	マイコプラ ズマ肺炎	クラミジア 肺炎(オウ ム病を除 く)	感染性胃 腸炎(ロタ ウイルス)	インフル エンザ(入 院患者 数)	新型コロ ナウイル ス感染症 (入院患 者数)	
～5ヶ月		2	～5ヶ月				1		1					～5ヶ月										
～11ヶ月	3	1	～11ヶ月		4		6		3		2			～11ヶ月										
1歳	10	4	1歳		14	1	21	1	12		1	1		1歳								2		
2歳	8	2	2歳		23	4	24		13			1		2歳										
3歳	6		3歳	1	13	4	12		7	1				3歳										
4歳	16		4歳		12	10	15		6					4歳										
5歳	15	1	5歳		8	13	18		3				1	5歳										
6歳	15	1	6歳		4	13	9		2					6歳										
7歳	17	1	7歳			6	7		2					7歳										
8歳	15		8歳		3	3	5							8歳				1				1		
9歳	23	2	9歳		1	2	7							9歳										
10～14歳	61	8	10～14歳		1	7	9	1						10～14歳										
15～19歳	24		15～19歳				4							15～19歳									1	
20～29歳	8	2	20歳以上				3							20～29歳										
30～39歳	16	2												30～39歳										
40～49歳	9	4												40～49歳								1		
50～59歳	11	3												50～59歳										
60～69歳	3	8												60～69歳									1	
70～79歳	3	2												70歳以上			2						9	
80歳以上		6																						
合計	263	49	合計	1	83	63	141	2	49	1	3	2	1	合計			2		1			5	10	
前期計	154	82	前期計	3	120	67	157	1	56		5			前期計				2	2			1	13	
当期間/前期	1.71	0.6	当期間/前期	0.33	0.69	0.94	0.9	2	0.88	***	0.6	***	***	当期間/前期	***	***	***		0.5	***	***	5	0.77	
増減数	109	-33	増減数	-2	-37	-4	-16	1	-7	1	-2	2	1	増減数			2	-2	-1			4	-3	

***は前期計が"0"のとき

◆福井県感染症発生動向調査(定点報告:五類感染症月報分)

令和5年10月

[患者数:人]

	STD 定点数	性器クラミジア		性器ヘルペス		尖圭コンジローマ		淋菌感染症		合計		基幹 定点数	メチシリン耐性黄色ブドウ球菌感染症	ペニシリン耐性肺炎球菌感染症	薬剤耐性緑膿菌感染症	合計
		男	女	男	女	男	女	男	女	男	女					
福井市	2				5		2	1		1	7	2				
福井	0											0				
坂井	1											0				
奥越	0											1				
丹南	1											1				
二州	1											1				
若狭	0											1				
合計	5				5		2	1		1	7	6	13	4		17
前期計	5		5	1	8		2			1	15	6	18	3		21
当期間/前期		***			0.63	***	1	***	***	1	0.47		0.72	1.33	***	0.81
増減数			-5	-1	-3			1			-8		-5	1		-4

[定点当たり患者数:人/定点]

	STD 定点数	性器クラミジア		性器ヘルペス		尖圭コンジローマ		淋菌感染症		合計		基幹 定点数	メチシリン耐性黄色ブドウ球菌感染症	ペニシリン耐性肺炎球菌感染症	薬剤耐性緑膿菌感染症	合計
		男	女	男	女	男	女	男	女	男	女					
福井市	2				2.50		1.00	0.50		0.50	3.50	2				
福井	0											0				
坂井	1											0				
奥越	0											1				
丹南	1											1				
二州	1											1				
若狭	0											1				
合計	5				1.00		0.40	0.20		0.20	1.40	6	2.17	0.67		2.83
全国9月	976	1.42	1.37	0.29	0.52	0.32	0.18	0.63	0.20	2.66	2.27	479	2.69	0.17	0.02	2.88

[年齢階層別患者数:人]

	STD	性器クラミジア		性器ヘルペス		尖圭コンジローマ		淋菌感染症		合計		基幹	メチシリン耐性黄色ブドウ球菌感染症	ペニシリン耐性肺炎球菌感染症	薬剤耐性緑膿菌感染症	合計
		男	女	男	女	男	女	男	女	男	女					
0歳																
1歳～4歳																
5歳～9歳																
10歳～14歳																
15歳～19歳														1		1
20歳～24歳																
25歳～29歳								1		1						
30歳～34歳																
35歳～39歳																
40歳～44歳							1				1					
45歳～49歳					2						2					
50歳～54歳					2		1				3	1				1
55歳～59歳																
60歳～64歳														1		1
65歳～69歳					1						1	2				2
70歳以上													10	2		12
合計					5		2	1		1	7	13	4			17
前期計			5	1	8		2			1	15		18	3		21
当期間/前期		***			0.63	***	1	***	***	1	0.47		0.72	1.33	***	0.81
増減数			-5	-1	-3			1			-8		-5	1		-4

***は前期計が"0"のとき