

福井県感染症発生動向調査速報

＜＜令和5年＞＞

＜週報＞ 第43週（令和5年10月23日～10月29日）

発行日：令和5年11月1日

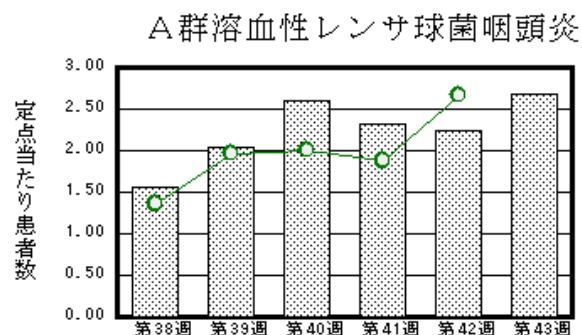
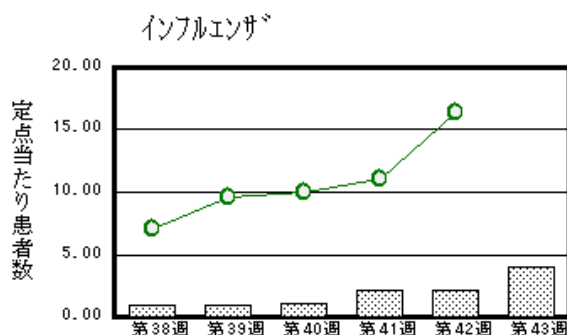
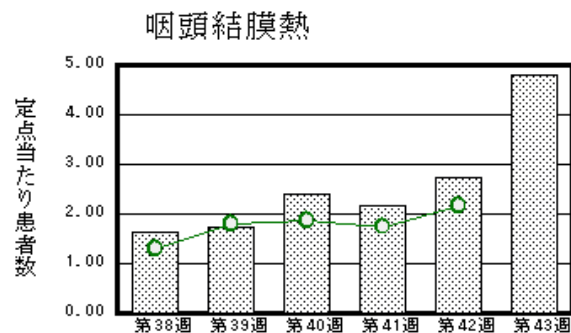
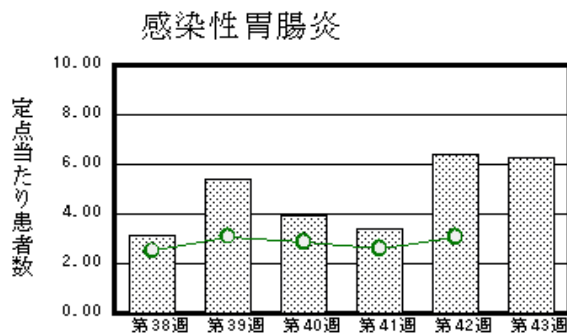
発行：福井県健康福祉部健康医療局保健予防課

福井県衛生環境研究センター

kansen-fk@pref.fukui.lg.jp

◆注目疾患の動向

- 【今週の上位5疾患】①感染性胃腸炎157名(6.28名) ②咽頭結膜熱120名(4.80名) ③インフルエンザ154名(3.95名) ④A群溶血性レンサ球菌咽頭炎67名(2.68名) ⑤手足口病56名(2.24名)
()内は定点当たり人数
- 【報告数の多い疾患】①感染性胃腸炎(157名) ②インフルエンザ(154名) ③咽頭結膜熱(120名) ④新型コロナウイルス感染症(82名) ⑤A群溶血性レンサ球菌咽頭炎(67名)
- 【感染性胃腸炎】報告数は157名です。定点当たり報告数は減少しました(6.40名→6.28名)。地域別にみると、二州地区22.00名、丹南地区5.20名、福井市地区5.13名、坂井地区3.33名、若狭地区3.00名、奥越地区2.33名、福井地区1.00名の順となっています。
- 【咽頭結膜熱】報告数は120名です。定点当たり報告数は増加しました(2.72名→4.80名)。地域別にみると、福井市地区9.63名、若狭地区8.00名、福井地区7.00名、坂井地区3.00名、奥越地区2.00名、丹南地区1.00名の順となっています。
- 【インフルエンザ】報告数は154名です。定点当たり報告数は増加しました(2.15名→3.95名)。地域別にみると、二州地区7.80名、若狭地区6.00名、丹南地区5.25名、坂井地区2.60名、福井市地区2.50名、奥越地区2.50名、福井地区1.00名の順となっています。
- 【A群溶血性レンサ球菌咽頭炎】報告数は67名です。定点当たり報告数は増加しました(2.24名→2.68名)。地域別にみると、坂井地区5.33名、丹南地区2.80名、福井市地区2.50名、若狭地区2.50名、奥越地区2.33名、二州地区1.33名、福井地区1.00名の順となっています。



※ 棒グラフは福井県、折れ線グラフは全国の数値を表しています。

◎ 各疾患の動向グラフについては福井県感染症情報のホームページをご覧ください。

◆感染症週報全国版の要点

2023年第41週(10月9日～10月15日)

発生動向総覧	＜第41週＞咽頭結膜熱の定点当たり報告数は減少したが、過去5年間の同時期と比較してかなり多い ＜9月＞性感染症・薬剤耐性菌感染症について
注目すべき感染症	＜今週は該当記事はありません＞
感染症関連情報	◆病原体情報 病原微生物検出情報(IASR) ◆海外感染症情報 厚生労働省検疫所(FORTH) デング熱-チャド共和国/ニパウイルス感染症-インド共和国 ◆その他 新型コロナウイルス感染症関連情報について
速報	＜今週は該当記事はありません＞

※ 詳細は国立感染症研究所感染症疫学センターのホームページをご覧ください。 <http://www.nih.go.jp/niid/ja/from-idsc.html>

◆全数届出の感染症(福井県)

一類感染症：報告はありませんでした。

二類感染症：報告はありませんでした。

(なお、結核は第42週に福井市1名の報告がありました。)

三類感染症：報告はありませんでした。

四類感染症：報告はありませんでした。

(なお、レジオネラ症は第41週に丹南1名、第42週に丹南1名の報告がありました。)

五類感染症全数把握対象：侵襲性インフルエンザ菌感染症(奥越1名)、梅毒(福井市1名)の報告がありました。

類型	病名	年齢							
		0～9	10～19	20～29	30～39	40～49	50～59	60以上	
五類	侵襲性インフルエンザ菌感染症								1
	梅毒					1			

◆福井県感染症発生動向調査

[定点報告:五類感染症(週報分)]

令和5年 第43週

令和5年10月23日(月)～令和5年10月29日(日)

定点種別 (定点数)	保健所 病名	福井市	福井	坂井	奥越	丹南	二州	若狭	計	前週	全国(42週)
インフル エンザ・ 新型コロ ナウイルス 感染症 (39)	インフルエンザ (鳥インフルエンザ を除く)	30 2.50	2 1.00	13 2.60	10 2.50	42 5.25	39 7.80	18 6.00	154 3.95	84 2.15	81160 16.41
	新型コロナウイルス 感染症	18 1.50	3 1.50	28 5.60	2 0.50	19 2.38	8 1.60	4 1.33	82 2.10	90 2.31	16075 3.25
小児科 (25)	RSウイルス感染 症	1 0.13				1 0.20		1 0.50	3 0.12	3 0.12	305 0.10
	咽頭結膜熱	77 9.63	7 7.00	9 3.00	6 2.00	5 1.00		16 8.00	120 4.80	68 2.72	6795 2.16
	A群溶血性レンサ 球菌咽頭炎	20 2.50	1 1.00	16 5.33	7 2.33	14 2.80	4 1.33	5 2.50	67 2.68	56 2.24	8417 2.67
	感染性胃腸炎	41 5.13	1 1.00	10 3.33	7 2.33	26 5.20	66 22.00	6 3.00	157 6.28	160 6.40	9637 3.06
	水痘	1 0.13							1 0.04	1 0.04	319 0.10
	手足口病	3 0.38		4 1.33	15 5.00	13 2.60	8 2.67	13 6.50	56 2.24	38 1.52	3229 1.03
	伝染性紅斑									5 0.20	36 0.01
	突発性発しん	2 0.25				1 0.20	1 0.33	1 0.50	5 0.20	8 0.32	772 0.25
	ヘルパンギー ナ									1 0.04	742 0.24
流行性耳下腺 炎									1 0.04	120 0.04	
眼科 (3)	急性出血性結膜 炎		*	*	*		*	*			7 0.01
	流行性角結膜 炎										614 0.88
基幹 (6)	細菌性髄膜炎										15 0.03
	無菌性髄膜炎	2 1.00							2 0.33		17 0.04
	マイコプラズマ肺 炎	2 1.00							2 0.33	1 0.17	38 0.08
	クラミア肺炎(オウム 病は除く)		*	*							
	感染性胃腸炎(ロ タウイルス)										2 0.00
	インフルエンザ (入院患者数)	1 0.50							1 0.17	1 0.17	403 0.84
	新型コロナウイルス 感染症 (入院患者数)	4 2.00			4 4.00	2 2.00		3 3.00	13 2.17	15 2.50	1138 2.37

インフルエンザ・新型コロナウイルス感染症は、小児科定点+内科定点
細字は定点当たり患者数

*欄には定点はありません

◆福井県感染症発生動向調査(定点報告:五類感染症)

令和5年第43週 令和5年10月23日(月)～令和5年10月29日(日)

インフルエンザ・ 新型コロナウイルス 感染症定点	インフルエンザ(鳥イン フルエンザを 除く)	新型コロナ ウイルス感 染症	小児科 定点	RSウイ ルス感 染症	咽頭結 膜熱	A群溶 血性レ ンサ球 菌咽頭 炎	感染性 胃腸炎	水痘	手足口 病	伝染性 紅斑	突発性 発しん	ヘルペ ンギー ナ	流行性 耳下腺 炎	眼科・基幹 定点	急性出血 性結膜炎	流行性角 結膜炎	細菌性髄 膜炎	無菌性髄 膜炎	マイコプラ ズマ肺炎	クラミジア 肺炎(オウ ム病を除 く)	感染性胃 腸炎(ロタ ウイルス)	インフル エンザ(入 院患者 数)	新型コロ ナウイル ス感染症 (入院患 者数)	
～5ヶ月	1	2	～5ヶ月											～5ヶ月										
～11ヶ月		2	～11ヶ月	1	3		5		2		2			～11ヶ月										
1歳	4	4	1歳	2	19		33	1	13		3			1歳										1
2歳	5	1	2歳		26	4	26		13					2歳										
3歳	4	3	3歳		17	5	14		11					3歳										
4歳	11	1	4歳		23	7	18		9					4歳					1					
5歳	11	1	5歳		16	11	15		6					5歳										
6歳	10	1	6歳		6	9	15		1					6歳					1					
7歳	6		7歳		1	9	6							7歳										
8歳	8	1	8歳		3	7	4							8歳										
9歳	4	4	9歳		3	3	7							9歳										
10～14歳	37	5	10～14歳		3	9	9		1					10～14歳										
15～19歳	16	3	15～19歳			2	2							15～19歳										1
20～29歳	6	3	20歳以上			1	3							20～29歳										
30～39歳	4	8												30～39歳										
40～49歳	9	10												40～49歳										
50～59歳	9	7												50～59歳				1						1
60～69歳	3	7												60～69歳										1
70～79歳	5	11												70歳以上				1				1		9
80歳以上	1	8																						
合計	154	82	合計	3	120	67	157	1	56		5			合計				2	2			1		13
前期計	84	90	前期計	3	68	56	160	1	38	5	8	1	1	前期計					1			1		15
当期間/前期	1.83	0.91	当期間/前期	1	1.76	1.2	0.98	1	1.47		0.63			当期間/前期	***	***	***	***	2	***	***	1		0.87
増減数	70	-8	増減数		52	11	-3		18	-5	-3	-1	-1	増減数				2	1					-2

***は前期計が"0"のとき