

# 福井県感染症発生動向調査速報

＜＜令和5年＞＞

＜週報＞ 第37週（令和5年9月11日～9月17日）

発行日：令和5年9月21日

＜月報＞ 8月（令和5年8月1日～8月31日）

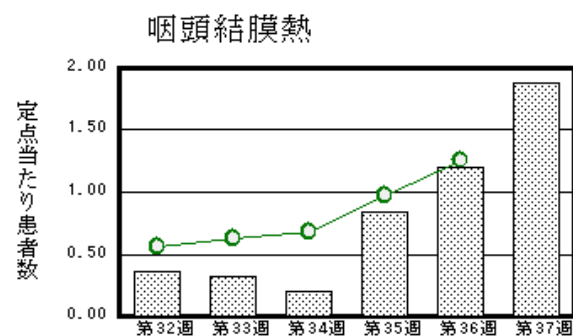
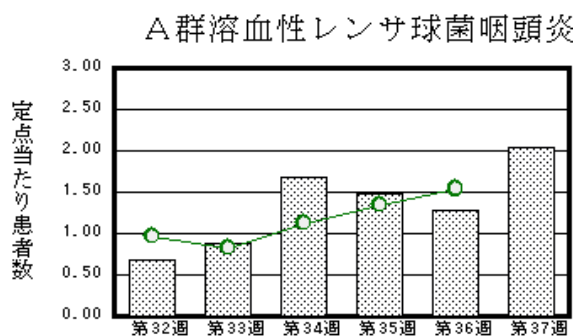
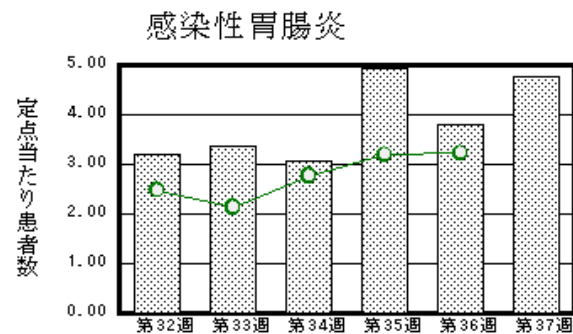
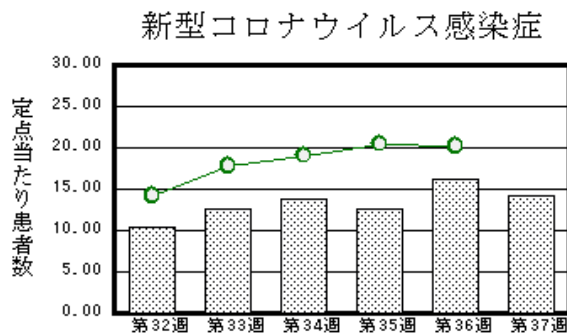
発行：福井県健康福祉部健康医療局保健予防課

福井県衛生環境研究センター

kansen-fk@pref.fukui.lg.jp

## ◆注目疾患の動向

- 【今週の上位5疾患】①新型コロナウイルス感染症553名(14.18名) ②感染性胃腸炎119名(4.76名) ③A群溶血性レンサ球菌咽頭炎51名(2.04名) ④咽頭結膜熱47名(1.88名) ⑤手足口病46名(1.84名)  
( )内は定点当たり人数
- 【報告数の多い疾患】①新型コロナウイルス感染症(553名) ②感染性胃腸炎(119名) ③インフルエンザ(63名) ④A群溶血性レンサ球菌咽頭炎(51名) ⑤咽頭結膜熱(47名)
- 【新型コロナウイルス感染症】報告数は553名です。定点当たり報告数は減少しました(16.23名→14.18名)。地域別にみると、二州地区27.60名、丹南地区18.50名、若狭地区15.67名、奥越地区12.00名、坂井地区10.40名、福井市地区8.75名、福井地区7.50名の順となっています。
- 【感染性胃腸炎】報告数は119名です。定点当たり報告数は増加しました(3.80名→4.76名)。地域別にみると、二州地区7.00名、福井市地区5.75名、丹南地区5.40名、若狭地区4.00名、坂井地区3.00名、奥越地区2.33名、福井地区1.00名の順となっています。
- 【A群溶血性レンサ球菌咽頭炎】報告数は51名です。定点当たり報告数は増加しました(1.28名→2.04名)。地域別にみると、丹南地区4.40名、福井市地区2.50名、坂井地区1.67名、奥越地区0.67名、若狭地区0.50名、二州地区0.33名の順となっています。
- 【咽頭結膜熱】報告数は47名です。定点当たり報告数は増加しました(1.20名→1.88名)。地域別にみると、若狭地区5.00名、福井市地区3.25名、坂井地区1.67名、奥越地区1.67名、丹南地区0.20名の順となっています。



※ 棒グラフは福井県、折れ線グラフは全国の数値を表しています。

◎ 各疾患の動向グラフについては福井県感染症情報のホームページをご覧ください。

## ◆感染症週報全国版の要点

2023年第35週(8月28日～9月3日)

発生動向総覧	＜第35週＞咽頭結膜熱の定点当たり報告数は3週連続で増加し、過去5年間の同時期と比較してかなり多い
注目すべき感染症	＜今週は該当記事はありません＞
感染症関連情報	◆病原体情報 病原微生物検出情報(IASR) ◆海外感染症情報 厚生労働省検疫所(FORTH) ◆その他 新型コロナウイルス感染症関連情報について
速報	＜今週は該当記事はありません＞

※ 詳細は国立感染症研究所感染症疫学センターのホームページをご覧ください。http://www.nih.go.jp/niid/ja/from-idsc.html

◆全数届出の感染症(福井県)

- 一類感染症：報告はありませんでした。
- 二類感染症：結核（福井市2名、丹南1名）の報告がありました。
- 三類感染症：報告はありませんでした。
- 四類感染症：報告はありませんでした。
- 五類感染症全数把握対象：アメーバ赤痢（若狭1名）、百日咳（丹南1名）の報告がありました。

類型	病名	年齢							
		0～9	10～19	20～29	30～39	40～49	50～59	60以上	
二類	結核	2							1
五類	アメーバ赤痢							1	
	百日咳			1					

◆福井県感染症発生動向調査

[定点報告:五類感染症(週報分)] 令和5年 第37週 令和5年9月11日(月)～令和5年9月17日(日)

定点種別 (定点数)	保健所 病名	福井市	福井	坂井	奥越	丹南	二州	若狭	計	前週	全国(36週)
インフルエンザ・ 新型コロナウイルス 感染症 (39)	インフルエンザ (鳥インフルエンザ を除く)	19 1.58		18 3.60		9 1.13	9 1.80	8 2.67	63 1.62	55 1.41	22111 4.48
	新型コロナウイルス 感染症	105 8.75	15 7.50	52 10.40	48 12.00	148 18.50	138 27.60	47 15.67	553 14.18	633 16.23	99744 20.19
小児科 (25)	RSウイルス感染症	6 0.75		1 0.33		1 0.20		2 1.00	10 0.40	7 0.28	1649 0.52
	咽頭結膜熱	26 3.25		5 1.67	5 1.67	1 0.20		10 5.00	47 1.88	30 1.20	3964 1.26
	A群溶血性レンサ 球菌咽頭炎	20 2.50		5 1.67	2 0.67	22 4.40	1 0.33	1 0.50	51 2.04	32 1.28	4849 1.54
	感染性胃腸炎	46 5.75	1 1.00	9 3.00	7 2.33	27 5.40	21 7.00	8 4.00	119 4.76	95 3.80	10109 3.22
	水痘				1 0.33			1 0.50	2 0.08	2 0.08	335 0.11
	手足口病	18 2.25		9 3.00	4 1.33	11 2.20	2 0.67	2 1.00	46 1.84	52 2.08	4326 1.38
	伝染性紅斑										85 0.03
	突発性発しん	1 0.13		1 0.33		2 0.40		1 0.50	5 0.20	6 0.24	862 0.27
	ヘルパンギーナ	3 0.38		4 1.33	2 0.67	3 0.60	1 0.33	3 1.50	16 0.64	14 0.56	2903 0.92
	流行性耳下腺炎	1 0.13		1 0.33					2 0.08		145 0.05
眼科 (3)	急性出血性結膜炎		*	*	*		*	*			16 0.02
	流行性角結膜炎									1 0.33	450 0.65
基幹 (6)	細菌性髄膜炎									1 0.17	12 0.03
	無菌性髄膜炎						1 1.00		1 0.17	1 0.17	15 0.03
	マイコプラズマ肺炎		*	*							9 0.02
	クラミジア肺炎(オウム 病は除く)										
	感染性胃腸炎(ロ タウイルス)										2 0.00
	インフルエンザ (入院患者数)						1 1.00		1 0.17	3 0.50	197 0.42

インフルエンザ・新型コロナウイルス感染症は、小児科定点+内科定点 \*欄には定点はありません  
細字は定点当たり患者数

◆福井県感染症発生動向調査(定点報告:五類感染症)

令和5年第37週 令和5年9月11日(月)～令和5年9月17日(日)

インフルエンザ・ 新型コロナウイルス 感染症定点	インフルエンザ(鳥イン フルエンザを除く)	新型コロナ ウイルス感 染症	小児科 定点	RSウイ ルス感 染症	咽頭結 膜熱	A群溶 血性レ ンサ球 菌咽頭 炎	感染性 胃腸炎	水痘	手足口 病	伝染性 紅斑	突発性 発しん	ヘルパ ンギー ナ	流行性 耳下腺 炎	眼科・基幹 定点	急性出血 性結膜炎	流行性角 結膜炎	細菌性髄 膜炎	無菌性髄 膜炎	マイコプラ ズマ肺炎	クラミジア 肺炎(オウ ム病を除 く)	感染性胃 腸炎(ロタ ウイルス)	インフル エンザ(入 院患者 数)	
～5ヶ月		4	～5ヶ月	3			1							～5ヶ月				1					
～11ヶ月	1	7	～11ヶ月	1			7				3			～11ヶ月									
1歳	2	12	1歳	2	4	2	21		10		2	3		1歳									
2歳	2	13	2歳	1	10	4	7		18			7		2歳									
3歳	3	12	3歳	1	11	5	13		9			3		3歳									
4歳	1	11	4歳		5	6	12	2	4			2	1	4歳									
5歳	1	10	5歳		7	12	16		3			1		5歳									
6歳	1	22	6歳		4	3	8		2					6歳									
7歳	4	11	7歳		3	9	5							7歳									
8歳		34	8歳		1	6	5							8歳									
9歳	5	19	9歳		1	2	4						1	9歳									
10～14歳	17	185	10～14歳	1	1	2	18							10～14歳									1
15～19歳	14	34	15～19歳	1			2							15～19歳									
20～29歳	5	20	20歳以上											20～29歳									
30～39歳	2	20												30～39歳									
40～49歳	4	36												40～49歳									
50～59歳	1	28												50～59歳									
60～69歳		26												60～69歳									
70～79歳		28												70歳以上									
80歳以上		21																					
合 計	63	553	合 計	10	47	51	119	2	46		5	16	2	合 計				1					1
前期計	55	633	前期計	7	30	32	95	2	52		6	14		前期計		1	1	1					3
当期間/前期	1.15	0.87	当期間/前期	1.43	1.57	1.59	1.25	1	0.88	***	0.83	1.14	***	当期間/前期	***	***		1	***	***	***		0.33
増減数	8	-80	増減数	3	17	19	24		-6		-1	2	2	増減数		-1	-1						-2

\*\*\*は前期計が“0”のとき

◆福井県感染症発生動向調査(定点報告:五類感染症月報分)

令和5年8月

[患者数:人]

	STD 定点数	性器クラミジア		性器ヘルペス		尖圭コンジローマ		淋菌感染症		合計		基幹 定点数	メチシリン耐性黄色ブドウ球菌感染症	ペニシリン耐性肺炎球菌感染症	薬剤耐性緑膿菌感染症	合計
		男	女	男	女	男	女	男	女	男	女					
福井市	2		3		4	1	3			1	10	2				
福井	0											0				
坂井	1											0				
奥越	0											1				
丹南	1	1						1		2		1				
二州	1	4					1			4	1	1				
若狭	0											1				
合計	5	5	3		4	1	4	1		7	11	6	16	4		20
前期計	5	3	1		10	3	3	2	1	8	15	6	10	4	1	15
当期間/前期		1.67	3	***	0.4	0.33	1.33	0.5		0.88	0.73		1.6	1		1.33
増減数		2	2		-6	-2	1	-1	-1	-1	-4		6		-1	5

[定点当たり患者数:人/定点]

	STD 定点数	性器クラミジア		性器ヘルペス		尖圭コンジローマ		淋菌感染症		合計		基幹 定点数	メチシリン耐性黄色ブドウ球菌感染症	ペニシリン耐性肺炎球菌感染症	薬剤耐性緑膿菌感染症	合計
		男	女	男	女	男	女	男	女	男	女					
福井市	2		1.50		2.00	0.50	1.50			0.50	5.00	2				
福井	0											0				
坂井	1											0				
奥越	0											1				
丹南	1	1.00						1.00		2.00		1				
二州	1	4.00					1.00			4.00	1.00	1				
若狭	0											1				
合計	5	1.00	0.60		0.80	0.20	0.80	0.20		1.40	2.20	6	2.67	0.67		3.33
全国8月	981	1.40	1.28	0.31	0.53	0.36	0.18	0.66	0.18	2.73	2.17	476	2.79	0.21	0.02	3.02

[年齢階層別患者数:人]

	STD	性器クラミジア		性器ヘルペス		尖圭コンジローマ		淋菌感染症		合計		基幹	メチシリン耐性黄色ブドウ球菌感染症	ペニシリン耐性肺炎球菌感染症	薬剤耐性緑膿菌感染症	合計
		男	女	男	女	男	女	男	女	男	女					
0歳																
1歳～4歳														2		2
5歳～9歳																
10歳～14歳			1								1					
15歳～19歳																
20歳～24歳		3			1					3	1					
25歳～29歳			1				1				2		1			1
30歳～34歳		1						2		1	2					
35歳～39歳			1		1				1	1	2					
40歳～44歳		1			1		1			1	2		1			1
45歳～49歳						1				1						
50歳～54歳													1			1
55歳～59歳					1						1		1			1
60歳～64歳																
65歳～69歳													1	1		2
70歳以上													11	1		12
合計		5	3		4	1	4	1		7	11		16	4		20
前期計		3	1		10	3	3	2	1	8	15		10	4	1	15
当期間/前期		1.67	3	***	0.4	0.33	1.33	0.5		0.88	0.73		1.6	1		1.33
増減数		2	2		-6	-2	1	-1	-1	-1	-4		6		-1	5

\*\*\*は前期計が"0"のとき