

# 福井県感染症発生動向調査速報

＜＜令和5年＞＞

＜週報＞ 第36週（令和5年9月4日～9月10日）

発行日：令和5年9月13日

＜月報＞ 8月（令和5年8月1日～8月31日）

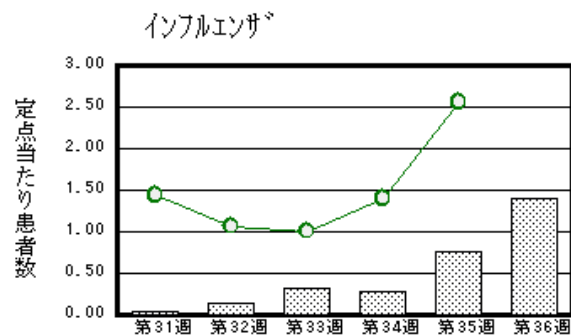
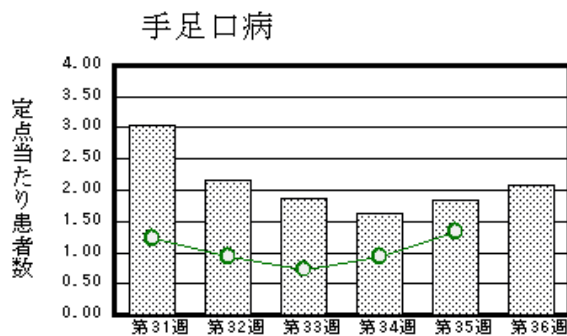
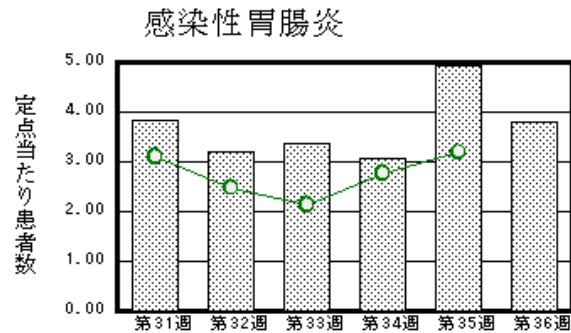
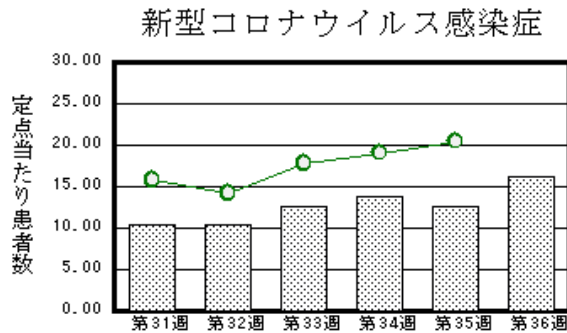
発行：福井県健康福祉部健康医療局保健予防課

福井県衛生環境研究センター

kansen-fk@pref.fukui.lg.jp

## ◆注目疾患の動向

- 【今週の上位5疾患】①新型コロナウイルス感染症633名(16.23名) ②感染性胃腸炎95名(3.80名) ③手足口病52名(2.08名) ④インフルエンザ55名(1.41名) ⑤A群溶血性レンサ球菌咽頭炎32名(1.28名)  
( )内は定点当たり人数
- 【報告数の多い疾患】①新型コロナウイルス感染症(633名) ②感染性胃腸炎(95名) ③インフルエンザ(55名) ④手足口病(52名) ⑤A群溶血性レンサ球菌咽頭炎(32名)
- 【新型コロナウイルス感染症】報告数は633名です。定点当たり報告数は増加しました(12.67名→16.23名)。地域別にみると、二州地区35.00名、丹南地区25.25名、坂井地区15.00名、福井市地区9.67名、若狭地区8.67名、奥越地区7.75名、福井地区4.00名の順となっています。
- 【感染性胃腸炎】報告数は95名です。定点当たり報告数は減少しました(4.92名→3.80名)。地域別にみると、二州地区6.67名、丹南地区6.00名、福井市地区3.75名、若狭地区3.00名、坂井地区2.67名、奥越地区0.33名の順となっています。
- 【手足口病】報告数は52名です。定点当たり報告数は増加しました(1.84名→2.08名)。地域別にみると、坂井地区3.67名、福井市地区3.50名、二州地区1.67名、丹南地区1.40名、奥越地区0.33名の順となっています。
- 【インフルエンザ】報告数は55名です。定点当たり報告数は増加しました(0.77名→1.41名)。地域別にみると、坂井地区2.80名、福井市地区1.92名、二州地区1.40名、奥越地区0.75名、若狭地区0.67名、丹南地区0.63名、福井地区0.50名の順となっています。



※ 棒グラフは福井県、折れ線グラフは全国の数値を表しています。

◎ 各疾患の動向グラフについては福井県感染症情報のホームページをご覧ください。

## ◆感染症週報全国版の要点

2023年第34週(8月21日～8月27日)

発生動向総覧	＜第34週＞咽頭結膜熱の定点当たり報告数は2週連続で増加し、過去5年間の同時期と比較してかなり多い
注目すべき感染症	＜今週は該当記事はありません＞
感染症関連情報	◆病原体情報 病原微生物検出情報(IASR)＜速報記事＞(8/29更新)東京都で発生したレプトスピラ症の国内感染例の報告 ◆海外感染症情報 厚生労働省検疫所(FORTH)中東呼吸器症候群(MERS-CoV)－サウジアラビア王国/麻疹(はしか)－チリ共和国 ◆その他 新型コロナウイルス感染症関連情報について
速報	＜今週は該当記事はありません＞

※ 詳細は国立感染症研究所感染症疫学センターのホームページをご覧ください。http://www.nih.go.jp/niid/ja/from-idsc.html

◆全数届出の感染症(福井県)

- 一類感染症：報告はありませんでした。
- 二類感染症：結核（福井市1名）の報告がありました。
- 三類感染症：報告はありませんでした。  
（なお、腸管出血性大腸菌感染症は第35週に福井市1名の報告がありました。）
- 四類感染症：報告はありませんでした。
- 五類感染症全数把握対象：報告はありませんでした。  
（なお、梅毒は第28週に奥越1名、百日咳は第35週に若狭1名の報告がありました。）

類型	病名	年齢							
		0～9	10～19	20～29	30～39	40～49	50～59	60以上	
二類	結核								1

◆福井県感染症発生動向調査

[定点報告:五類感染症(週報分)] 令和5年 第36週 令和5年9月4日(月)～令和5年9月10日(日)

定点種別 (定点数)	保健所 病名	福井市	福井	坂井	奥越	丹南	二州	若狭	計	前週	全国(35週)
インフル エンザ・ 新型コロ ナウイルス 感染症 (39)	インフルエンザ (鳥インフルエンザ を除く)	23 1.92	1 0.50	14 2.80	3 0.75	5 0.63	7 1.40	2 0.67	55 1.41	30 0.77	12638 2.56
	新型コロナウイルス 感染症	116 9.67	8 4.00	75 15.00	31 7.75	202 25.25	175 35.00	26 8.67	633 16.23	494 12.67	101289 20.50
小児科 (25)	RSウイルス感染 症	2 0.25		4 1.33		1 0.20			7 0.28	15 0.60	2096 0.67
	咽頭結膜熱	21 2.63		4 1.33	4 1.33			1 0.50	30 1.20	21 0.84	3058 0.97
	A群溶血性レンサ 球菌咽頭炎	9 1.13		5 1.67	6 2.00	10 2.00	1 0.33	1 0.50	32 1.28	37 1.48	4233 1.35
	感染性胃腸炎	30 3.75		8 2.67	1 0.33	30 6.00	20 6.67	6 3.00	95 3.80	123 4.92	9996 3.19
	水痘			1 0.33			1 0.33		2 0.08	4 0.16	254 0.08
	手足口病	28 3.50		11 3.67	1 0.33	7 1.40	5 1.67		52 2.08	46 1.84	4203 1.34
	伝染性紅斑										64 0.02
	突発性発しん	1 0.13				3 0.60		2 1.00	6 0.24	2 0.08	847 0.27
	ヘルパンギー ナ	3 0.38	1 1.00	3 1.00		1 0.20	1 0.33	5 2.50	14 0.56	16 0.64	3361 1.07
	流行性耳下腺 炎									1 0.04	162 0.05
眼科 (3)	急性出血性結膜 炎		*	*	*		*	*			6 0.01
	流行性角結膜 炎					1 1.00			1 0.33		416 0.60
基幹 (6)	細菌性髄膜炎	1 0.50							1 0.17		7 0.01
	無菌性髄膜炎	1 0.50							1 0.17		21 0.04
	マイコプラズマ肺 炎		*	*						1 0.17	13 0.03
	クラミジア肺炎(オウム 病は除く)										
	感染性胃腸炎(ロ タウイルス)									1 0.17	4 0.01
	インフルエンザ (入院患者数)				3 3.00				3 0.50		148 0.31

インフルエンザ・新型コロナウイルス感染症は、小児科定点+内科定点  
細字は定点当たり患者数 \*欄には定点はありません

◆福井県感染症発生動向調査(定点報告:五類感染症)

令和5年第36週 令和5年9月4日(月)～令和5年9月10日(日)

インフルエンザ・ 新型コロナウイルス 感染症定点	インフルエンザ(鳥イン フルエンザを除く)	新型コロナ ウイルス感 染症	小児科 定点	RSウイ ルス感 染症	咽頭結 膜熱	A群溶 血性レ ンサ球 菌咽頭 炎	感染性 胃腸炎	水痘	手足口 病	伝染性 紅斑	突発性 発しん ナ	ヘルパ ンギー ナ	流行性 耳下腺 炎	眼科・基幹 定点	急性出血 性結膜炎	流行性角 結膜炎	細菌性髄 膜炎	無菌性髄 膜炎	マイコプラ ズマ肺炎	クラミジア 肺炎(オウ ム病を除 く)	感染性胃 腸炎(ロタ ウイルス)	インフル エンザ(入 院患者 数)	
～5ヶ月		9	～5ヶ月				2					1		～5ヶ月									
～11ヶ月		13	～11ヶ月	1	1	1	11		5		2			～11ヶ月									
1歳	2	19	1歳	3	5	2	18	1	14		4	2		1歳									
2歳	3	15	2歳	2	3	3	6		13			3		2歳									
3歳	2	14	3歳		5	2	14		8			6		3歳									
4歳		12	4歳	1	10	7	7		6			1		4歳									
5歳	1	10	5歳		4	3	9		5					5歳			1	1					
6歳	4	19	6歳		1	6	7					1		6歳									
7歳	4	18	7歳			3	4		1					7歳									
8歳	4	27	8歳			3	3							8歳									
9歳	5	30	9歳		1	1	2							9歳									
10～14歳	12	142	10～14歳			1	8	1						10～14歳									
15～19歳	13	74	15～19歳				2							15～19歳									
20～29歳	1	18	20歳以上				2							20～29歳		1							
30～39歳	1	24												30～39歳									
40～49歳	2	48												40～49歳									
50～59歳		44												50～59歳									
60～69歳		34												60～69歳									
70～79歳		32												70歳以上									3
80歳以上	1	31																					
合 計	55	633	合 計	7	30	32	95	2	52		6	14		合 計		1	1	1					3
前期計	30	494	前期計	15	21	37	123	4	46		2	16	1	前期計					1			1	
当期間/前期	1.83	1.28	当期間/前期	0.47	1.43	0.86	0.77	0.5	1.13	***	3	0.88		当期間/前期	***	***	***	***		***	***	***	***
増減数	25	139	増減数	-8	9	-5	-28	-2	6		4	-2	-1	増減数		1	1	1	-1		-1	3	

\*\*\*は前期計が“0”のとき

◆福井県感染症発生動向調査(定点報告:五類感染症月報分)

令和5年8月

[患者数:人]

	STD 定点数	性器クラミジア		性器ヘルペス		尖圭コンジローマ		淋菌感染症		合計		基幹 定点数	メチシリン耐性黄色ブドウ球菌感染症	ペニシリン耐性肺炎球菌感染症	薬剤耐性緑膿菌感染症	合計
		男	女	男	女	男	女	男	女	男	女					
福井市	2		3		4	1	3			1	10	2				
福井	0											0				
坂井	1											0				
奥越	0											1				
丹南	1	1						1		2		1				
二州	1	4					1			4	1	1				
若狭	0											1				
合計	5	5	3		4	1	4	1		7	11	6	16	4		20
前期計	5	3	1		10	3	3	2	1	8	15	6	10	4	1	15
当期間/前期		1.67	3	***	0.4	0.33	1.33	0.5		0.88	0.73		1.6	1		1.33
増減数		2	2		-6	-2	1	-1	-1	-1	-4		6		-1	5

[定点当たり患者数:人/定点]

	STD 定点数	性器クラミジア		性器ヘルペス		尖圭コンジローマ		淋菌感染症		合計		基幹 定点数	メチシリン耐性黄色ブドウ球菌感染症	ペニシリン耐性肺炎球菌感染症	薬剤耐性緑膿菌感染症	合計
		男	女	男	女	男	女	男	女	男	女					
福井市	2		1.50		2.00	0.50	1.50			0.50	5.00	2				
福井	0											0				
坂井	1											0				
奥越	0											1				
丹南	1	1.00						1.00		2.00		1				
二州	1	4.00					1.00			4.00	1.00	1				
若狭	0											1				
合計	5	1.00	0.60		0.80	0.20	0.80	0.20		1.40	2.20	6	2.67	0.67		3.33
全国7月	985	1.36	1.30	0.29	0.50	0.38	0.21	0.60	0.20	2.63	2.21	478	2.61	0.22	0.02	2.85

[年齢階層別患者数:人]

	STD	性器クラミジア		性器ヘルペス		尖圭コンジローマ		淋菌感染症		合計		基幹	メチシリン耐性黄色ブドウ球菌感染症	ペニシリン耐性肺炎球菌感染症	薬剤耐性緑膿菌感染症	合計
		男	女	男	女	男	女	男	女	男	女					
0歳																
1歳～4歳														2		2
5歳～9歳																
10歳～14歳			1								1					
15歳～19歳																
20歳～24歳		3			1					3	1					
25歳～29歳			1				1				2		1			1
30歳～34歳		1						2		1	2					
35歳～39歳			1		1				1	1	2					
40歳～44歳		1			1		1			1	2		1			1
45歳～49歳						1				1						
50歳～54歳													1			1
55歳～59歳					1						1		1			1
60歳～64歳																
65歳～69歳													1	1		2
70歳以上													11	1		12
合計		5	3		4	1	4	1		7	11		16	4		20
前期計		3	1		10	3	3	2	1	8	15		10	4	1	15
当期間/前期		1.67	3	***	0.4	0.33	1.33	0.5		0.88	0.73		1.6	1		1.33
増減数		2	2		-6	-2	1	-1	-1	-1	-4		6		-1	5

\*\*\*は前期計が"0"のとき