

# 福井県感染症発生動向調査速報

<<令和5年>>

<週報> 第29週 (令和5年7月17日～7月23日)

発行日: 令和5年7月26日

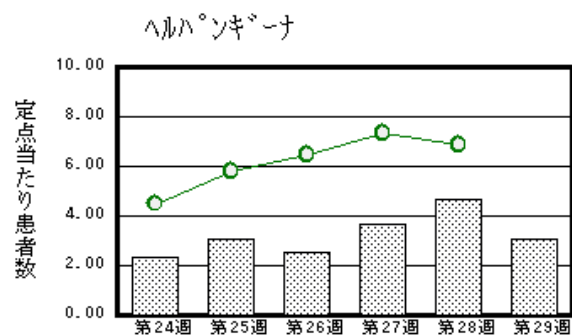
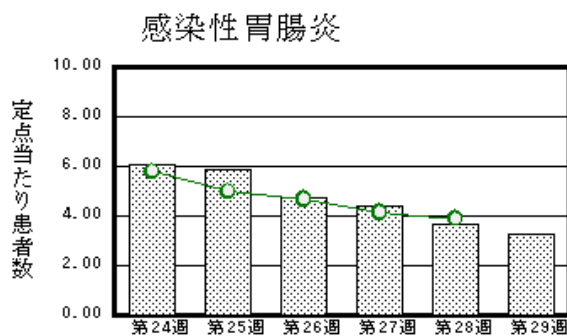
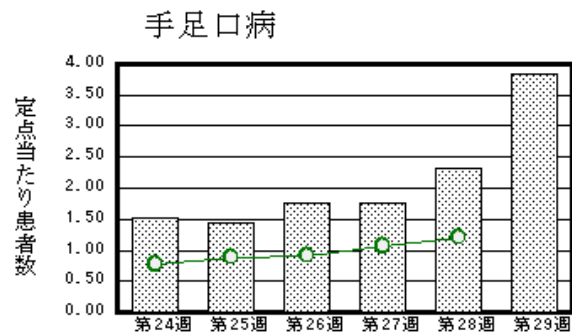
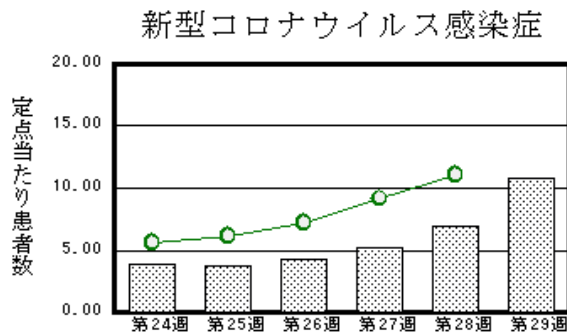
発行: 福井県健康福祉部健康医療局保健予防課

福井県衛生環境研究センター

kansen-fk@pref.fukui.lg.jp

## ◆注目疾患の動向

- 【今週の上位5疾患】①新型コロナウイルス感染症421名(10.79名) ②手足口病96名(3.84名) ③感染性胃腸炎82名(3.28名) ④ヘルパンギーナ76名(3.04名) ⑤RSウイルス感染症64名(2.56名)  
( )内は定点当たり人数
- 【報告数の多い疾患】①新型コロナウイルス感染症(421名) ②手足口病(96名) ③感染性胃腸炎(82名) ④ヘルパンギーナ(76名) ⑤RSウイルス感染症(64名)
- 【新型コロナウイルス感染症】報告数は421名です。定点当たり報告数は増加しました(6.90名→10.79名)。地域別にみると、二州地区17.60名、若狭地区13.00名、丹南地区12.75名、坂井地区9.60名、福井市地区8.33名、奥越地区7.50名、福井地区7.00名の順となっています。
- 【手足口病】報告数は96名です。定点当たり報告数は増加しました(2.32名→3.84名)。地域別にみると、丹南地区12.20名、福井市地区3.00名、奥越地区1.67名、福井地区1.00名、二州地区1.00名、若狭地区0.50名、坂井地区0.33名の順となっています。
- 【感染性胃腸炎】報告数は82名です。定点当たり報告数は減少しました(3.64名→3.28名)。地域別にみると、二州地区6.00名、坂井地区5.00名、福井市地区3.63名、若狭地区3.00名、丹南地区2.80名の順となっています。
- 【ヘルパンギーナ】報告数は76名です。定点当たり報告数は減少しました(4.68名→3.04名)。地域別にみると、丹南地区6.60名、坂井地区4.00名、二州地区3.00名、若狭地区2.50名、福井市地区1.88名、福井地区1.00名、奥越地区0.33名の順となっています。



※ 棒グラフは福井県、折れ線グラフは全国の数値を表しています。

◎ 各疾患の動向グラフについては福井県感染症情報のホームページをご覧ください。

## ◆感染症週報全国版の要点

2023年第27週(7月3日～7月9日)

発生動向総覧	<第27週>ヘルパンギーナの定点当たり報告数は第19週以降増加が続いており、過去5年間の同時期と比較してかなり多い
注目すべき感染症	<今週は該当記事はありません>
感染症関連情報	◆病原体情報 病原微生物検出情報(IASR) ◆海外感染症情報 厚生労働省検疫所(FORTH) エンテロウイルス・エコーウイルス11型感染症-ヨーロッパ地域 ◆その他 新型コロナウイルス感染症関連情報について
速報	<今週は該当記事はありません>

※ 詳細は国立感染症研究所感染症疫学センターのホームページをご覧ください。 <http://www.nih.go.jp/niid/ja/from-idsc.html>

◆全数届出の感染症(福井県)

一類感染症：報告はありませんでした。  
 二類感染症：報告はありませんでした。  
 三類感染症：報告はありませんでした。  
 四類感染症：報告はありませんでした。

(なお、レジオネラ症は第28週に福井1名の報告がありました。)

五類感染症全数把握対象：カルバペネム耐性腸内細菌目細菌感染症(二州1名)、梅毒(福井市1名)の報告がありました。

(なお、急性脳炎は第27週に福井市1名の報告がありました。)

類型	病名	年齢							
		0～9	10～19	20～29	30～39	40～49	50～59	60以上	
五類	カルバペネム耐性腸内細菌目細菌感染症		1						
	梅毒			1					

◆福井県感染症発生動向調査

[定点報告:五類感染症(週報分)] 令和5年 第29週 令和5年7月17日(月)～令和5年7月23日(日)

定点種別(定点数)	保健所 病名	福井市	福井	坂井	奥越	丹南	二州	若狭	計	前週	全国(28週)
インフルエンザ・ 新型コロナウイルス 感染症 (39)	インフルエンザ (鳥インフルエンザ を除く)	7 0.58							7 0.18	1 0.03	8640 1.76
	新型コロナウイルス 感染症	100 8.33	14 7.00	48 9.60	30 7.50	102 12.75	88 17.60	39 13.00	421 10.79	269 6.90	54150 11.04
小児科 (25)	RSウイルス感染症	15 1.88		6 2.00	12 4.00	5 1.00	24 8.00	2 1.00	64 2.56	72 2.88	9882 3.16
	咽頭結膜熱	7 0.88		2 0.67		1 0.20		1 0.50	11 0.44	23 0.92	1728 0.55
	A群溶血性レンサ 球菌咽頭炎	8 1.00		6 2.00		10 2.00	2 0.67	1 0.50	27 1.08	27 1.08	4520 1.45
	感染性胃腸炎	29 3.63		15 5.00		14 2.80	18 6.00	6 3.00	82 3.28	91 3.64	12195 3.90
	水痘	5 0.63					1 0.33		6 0.24	1 0.04	309 0.10
	手足口病	24 3.00	1 1.00	1 0.33	5 1.67	61 12.20	3 1.00	1 0.50	96 3.84	58 2.32	3780 1.21
	伝染性紅斑									1 0.04	67 0.02
	突発性発しん				1 0.33	3 0.60		1 0.50	5 0.20	7 0.28	888 0.28
	ヘルパンギーナ	15 1.88	1 1.00	12 4.00	1 0.33	33 6.60	9 3.00	5 2.50	76 3.04	117 4.68	21443 6.86
流行性耳下腺炎	1 0.13						1 0.33	2 0.08	3 0.12	273 0.09	
眼科 (3)	急性出血性結膜炎		*	*	*		*	*			10 0.01
	流行性角結膜炎	1 0.50							1 0.33		296 0.43
基幹 (6)	細菌性髄膜炎	1 0.50							1 0.17		6 0.01
	無菌性髄膜炎	1 0.50							1 0.17		23 0.05
	マイコプラズマ肺炎	1 0.50							1 0.17		12 0.03
	クラミア肺炎(オウム 病は除く)										1 0.00
	感染性胃腸炎(ロ タウイルス)										4 0.01
	インフルエンザ (入院患者数)										105 0.23

インフルエンザ・新型コロナウイルス感染症は、小児科定点+内科定点  
 細字は定点当たり患者数

\*欄には定点はありません

◆福井県感染症発生動向調査(定点報告:五類感染症)

令和5年第29週 令和5年7月17日(月)～令和5年7月23日(日)

インフルエンザ・ 新型コロナウイルス 感染症定点	インフルエンザ(鳥イン フルエンザを除く)	新型コロナ ウイルス感 染症	小児科 定点	RSウイ ルス感 染症	咽頭結 膜熱	A群溶 血性レ ンサ球 菌咽頭 炎	感染性 胃腸炎	水痘	手足口 病	伝染性 紅斑	突発性 発しん	ヘルパ ンギー ナ	流行性 耳下腺 炎	眼科・基幹 定点	急性出血 性結膜炎	流行性角 結膜炎	細菌性髄 膜炎	無菌性髄 膜炎	マイコプラ ズマ肺炎	クラミジア 肺炎(オウ ム病を除 く)	感染性胃 腸炎(ロタ ウイルス)	インフル エンザ(入 院患者 数)	
～5ヶ月		11	～5ヶ月	12			2							～5ヶ月			1						
～11ヶ月		10	～11ヶ月	19			8		7		2	5		～11ヶ月									
1歳	1	16	1歳	18	4		11	1	26		1	18		1歳									
2歳	2	11	2歳	8	2	1	15	1	31		1	16		2歳									
3歳		9	3歳	4	1	3	7		15		1	14		3歳									
4歳		8	4歳	2	3	5	10		8			11		4歳					1				
5歳		13	5歳	1	1	3	10		4			1		5歳									
6歳		5	6歳			6	4	1	3			7		6歳									
7歳	2	16	7歳			4	4		1			2		7歳									
8歳		12	8歳			2	3	2					1	8歳									
9歳	1	11	9歳			2	2					1		9歳									
10～14歳	1	63	10～14歳			1	3	1				1	1	10～14歳									
15～19歳		27	15～19歳											15～19歳									
20～29歳		23	20歳以上				3		1					20～29歳									
30～39歳		34												30～39歳		1		1					
40～49歳		39												40～49歳									
50～59歳		40												50～59歳									
60～69歳		25												60～69歳									
70～79歳		27												70歳以上									
80歳以上		21																					
合 計	7	421	合 計	64	11	27	82	6	96		5	76	2	合 計		1	1	1	1				
前期計	1	269	前期計	72	23	27	91	1	58	1	7	117	3	前期計									
当期間/前期	7	1.57	当期間/前期	0.89	0.48	1	0.9	6	1.66		0.71	0.65	0.67	当期間/前期	***	***	***	***	***	***	***	***	***
増減数	6	152	増減数	-8	-12		-9	5	38	-1	-2	-41	-1	増減数		1	1	1	1				

\*\*\*は前期計が“0”のとき