

福井県感染症発生動向調査速報

＜＜令和5年＞＞

＜週報＞ 第19週（令和5年5月8日～5月14日）

発行日：令和5年5月17日

＜月報＞ 4月（令和5年4月1日～4月30日）

発行：福井県健康福祉部保健予防課

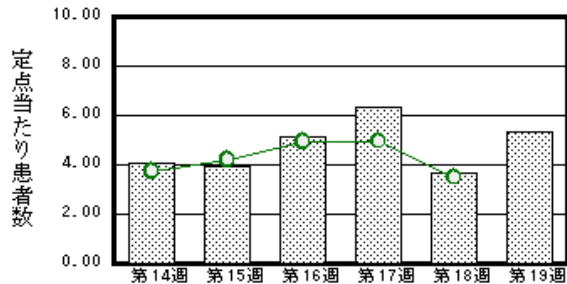
福井県衛生環境研究センター

kansen-fk@pref.fukui.lg.jp

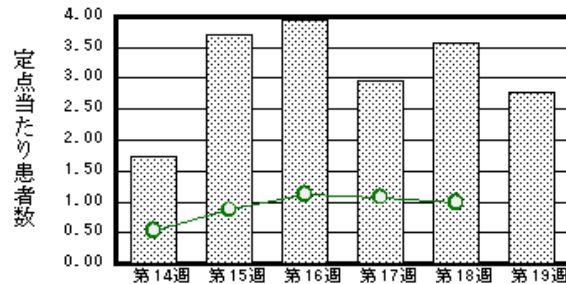
◆注目疾患の動向

- 【今週の上位5疾患】①感染性胃腸炎123名(4.92名) ②RSウイルス感染症64名(2.56名) ③新型コロナウイルス感染症73名(1.87名) ④A群溶血性レンサ球菌咽頭炎26名(1.04名) ⑤咽頭結膜熱24名(0.96名) ()内は定点当たり人数
- 【報告数の多い疾患】①感染性胃腸炎(123名) ②新型コロナウイルス感染症(73名) ③RSウイルス感染症(64名) ④A群溶血性レンサ球菌咽頭炎(26名) ⑤咽頭結膜熱(24名)
- 【感染性胃腸炎】報告数は123名です。定点当たり報告数は増加しました(3.40名→4.92名)。地域別にみると、二州地区11.00名、福井市地区5.63名、丹南地区5.00名、坂井地区4.00名、若狭地区3.50名、奥越地区0.33名の順となっています。
- 【RSウイルス感染症】報告数は64名です。定点当たり報告数は減少しました(3.28名→2.56名)。地域別にみると、坂井地区4.33名、福井市地区3.38名、奥越地区2.33名、丹南地区2.20名、二州地区1.33名、福井地区1.00名、若狭地区0.50名の順となっています。
- 【新型コロナウイルス感染症】報告数は73名です。定点当たり報告数は1.87名でした。地域別にみると、若狭地区3.67名、丹南地区3.38名、奥越地区2.25名、二州地区1.60名、福井地区1.50名、坂井地区1.00名、福井市地区0.83名の順となっています。
- 【A群溶血性レンサ球菌咽頭炎】報告数は26名です。定点当たり報告数は増加しました(0.84名→1.04名)。地域別にみると、丹南地区1.80名、坂井地区1.33名、福井市地区1.00名、二州地区0.67名、奥越地区0.33名の順となっています。

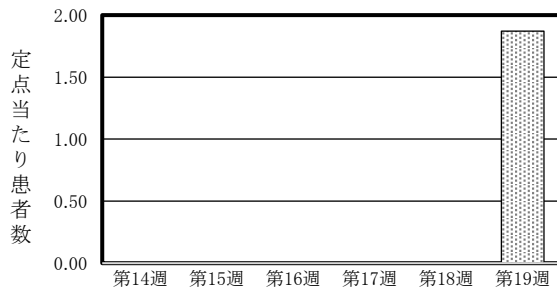
感染性胃腸炎



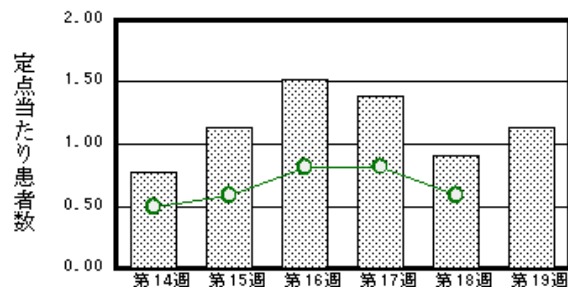
RSウイルス感染症



新型コロナウイルス感染症



A群溶血性レンサ球菌咽頭炎



※ 棒グラフは福井県、折れ線グラフは全国の数値を表しています。

◎ 各疾患の動向グラフについては福井県感染症情報のホームページをご覧ください。

◆感染症週報全国版の要点

2023年第16週(4月17日～4月23日)

発生動向総覧	＜第16週＞RSウイルス感染症の定点当たり報告数は過去5年間の同時期の平均より多く、第9週以降増加が続いている
注目すべき感染症	＜今週は該当記事はありません＞
感染症関連情報	◆病原体情報 病原微生物検出情報(IASR) ◆海外感染症情報 厚生労働省検疫所(FORTH)急性E型肝炎-南スウェーデン共和国/麻疹(はしか)-エチオピア連邦民主共和国/ラッサ熱-ナイジェリア連邦共和国/麻疹(はしか)-インドネシア共和国/髄膜炎-ナイジェリア連邦共和国/ジフテリア-ナイジェリア連邦共和国/鳥インフルエンザA(H5N1)のヒト感染例報告-チリ共和国 ◆その他 風疹に関する疫学情報(2023年4月26日現在)/新型コロナウイルス感染症関連情報について
速報	＜今週は該当記事はありません＞

※ 詳細は国立感染症研究所感染症疫学センターのホームページをご覧ください。http://www.nih.go.jp/niid/ja/from-idsc.html

◆全数届出の感染症(福井県)

- 一類感染症：報告はありませんでした。
- 二類感染症：報告はありませんでした。
- 三類感染症：報告はありませんでした。
- 四類感染症：報告はありませんでした。
- 五類感染症全数把握対象：梅毒（丹南2名）の報告がありました。

類型	病名	年齢							
		0～9	10～19	20～29	30～39	40～49	50～59	60以上	不明
五類	梅毒			1		1			

◆福井県感染症発生動向調査

[定点報告:五類感染症(週報分)] 令和5年 第19週 令和5年5月8日(月)～令和5年5月14日(日)

定点種別 (定点数)	保健所 病名	福井県								計	前週	全国(18週)
		福井市	福井	坂井	奥越	丹南	二州	若狭				
インフルエンザ・ 新型コロナウイルス 感染症 (39)	インフルエンザ (鳥インフルエンザ を除く)		1 0.50	9 1.80	1 0.25	2 0.25				13 0.33	10 0.26	8316 1.70
	新型コロナウイルス 感染症	10 0.83	3 1.50	5 1.00	9 2.25	27 3.38	8 1.60	11 3.67	73 1.87			
小児科 (25)	RSウイルス感染 症	27 3.38	1 1.00	13 4.33	7 2.33	11 2.20	4 1.33	1 0.50	64 2.56	82 3.28	3087 0.99	
	咽頭結膜熱	8 1.00		4 1.33	1 0.33	6 1.20	2 0.67	3 1.50	24 0.96	15 0.60	879 0.28	
	A群溶血性レンサ 球菌咽頭炎	8 1.00		4 1.33	1 0.33	9 1.80	2 0.67	2 1.00	26 1.04	21 0.84	1837 0.59	
	感染性胃腸炎	45 5.63		12 4.00	1 0.33	25 5.00	33 11.00	7 3.50	123 4.92	85 3.40	10898 3.49	
	水痘					2 0.40	1 0.33		3 0.12		229 0.07	
	手足口病			7 2.33		1 0.20	3 1.00	1 0.50	12 0.48	20 0.80	492 0.16	
	伝染性紅斑									1 0.04	35 0.01	
	突発性発しん	3 0.38		2 0.67		3 0.60		1 0.50	9 0.36	6 0.24	789 0.25	
	ヘルパンギー ナ	5 0.63	1 1.00	4 1.33	1 0.33	4 0.80	8 2.67		23 0.92	19 0.76	886 0.28	
流行性耳下腺 炎	2 0.25		1 0.33					3 0.12	3 0.12	96 0.03		
眼科 (3)	急性出血性結膜 炎		*	*	*		*	*			7 0.01	
	流行性角結膜 炎										158 0.23	
基幹 (6)	細菌性髄膜炎										11 0.02	
	無菌性髄膜炎										12 0.03	
	マイコプラズマ肺 炎		*	*							11 0.02	
	クラミジア肺炎(オウム 病は除く)											
	感染性胃腸炎(ロ タウイルス)										3 0.01	
	インフルエンザ (入院患者数)					1 1.00			1 0.17	6 1.00	66 0.14	

インフルエンザ・新型コロナウイルス感染症は、小児科定点+内科定点
細字は定点当たり患者数 *欄には定点はありません

◆福井県感染症発生動向調査(定点報告:五類感染症)

令和5年第19週 令和5年5月8日(月)～令和5年5月14日(日)

インフルエンザ・ 新型コロナウイルス 感染症 定点	インフルエ ンザ(鳥イン フルエンザ を除く)	新型コロナ ウイルス感 染症	小児科 定点	RSウイ ルス感 染症	咽頭結 膜熱	A群溶 血性レ ンサ球 菌咽頭 炎	感染性 胃腸炎	水痘	手足口 病	伝染性 紅斑	突発性 発しん ナ	ヘルパ ンギー ナ	流行性 耳下腺 炎	眼科・基幹 定点	急性出血 性結膜炎	流行性角 結膜炎	細菌性髄 膜炎	無菌性髄 膜炎	マイコプラ ズマ肺炎	クラミジア 肺炎(オウ ム病を除 く)	感染性胃 腸炎(ロタ ウイルス)	インフル エンザ(入 院患者 数)	
～5ヶ月		1	～5ヶ月	17	1									～5ヶ月									
～11ヶ月		1	～11ヶ月	22	3		6				2	2		～11ヶ月									
1歳	2	2	1歳	15	13		19	1	2		5	6		1歳									
2歳	1		2歳	7	4	1	16		3		2	6		2歳									
3歳			3歳	3	2	5	12		3					3歳									
4歳	1	1	4歳		1	2	18		3			2	2	4歳									
5歳		2	5歳			6	12					6		5歳									
6歳	1	1	6歳			4	10		1				1	6歳									
7歳	2		7歳				4							7歳									
8歳		1	8歳			5	7	1						8歳									
9歳		2	9歳				3					1		9歳									
10～14歳	4	16	10～14歳			3	15	1						10～14歳									
15～19歳		4	15～19歳											15～19歳									
20～29歳		10	20歳以上				1							20～29歳									
30～39歳		7												30～39歳									
40～49歳		7												40～49歳									
50～59歳		8												50～59歳									
60～69歳	1	3												60～69歳									
70～79歳	1	5												70歳以上									1
80歳以上		2																					
合 計	13	73	合 計	64	24	26	123	3	12		9	23	3	合 計									1
前期計	10		前期計	82	15	21	85		20	1	6	19	3	前期計									6
当期間/前期	1.3		当期間/前期	0.78	1.6	1.24	1.45	***	0.6		1.5	1.21	1	当期間/前期	***	***	***	***	***	***	***	***	0.17
増減数	3		増減数	-18	9	5	38	3	-8	-1	3	4		増減数									-5

***は前期計が“0”のとき

◆福井県感染症発生動向調査(定点報告:五類感染症月報分)

令和5年4月

[患者数:人]

	STD 定点数	性器クラミジア		性器ヘルペス		尖圭コンジローマ		淋菌感染症		合計		基幹 定点数	メチシリン耐性黄色ブドウ球菌感染症	ペニシリン耐性肺炎球菌感染症	薬剤耐性緑膿菌感染症	合計
		男	女	男	女	男	女	男	女	男	女					
福井市	2	2			5			1		3	5	2				
福井	0											0				
坂井	1											0				
奥越	0											1				
丹南	1	2								2		1				
二州	1	2								2		1				
若狭	0											1				
合計	5	6			5			1		7	5	6	15			15
前期計	5	1	2	4	5		1	2	3	7	11	6	12	1		13
当期間/前期		6			1	***		0.5		1	0.45		1.25		***	1.15
増減数		5	-2	-4			-1	-1	-3		-6		3	-1		2

[定点当たり患者数:人/定点]

	STD 定点数	性器クラミジア		性器ヘルペス		尖圭コンジローマ		淋菌感染症		合計		基幹 定点数	メチシリン耐性黄色ブドウ球菌感染症	ペニシリン耐性肺炎球菌感染症	薬剤耐性緑膿菌感染症	合計
		男	女	男	女	男	女	男	女	男	女					
福井市	2	1.00			2.50			0.50		1.50	2.50	2				
福井	0											0				
坂井	1											0				
奥越	0											1				
丹南	1	2.00								2.00		1				
二州	1	2.00								2.00		1				
若狭	0											1				
合計	5	1.20			1.00			0.20		1.40	1.00	6	2.50			2.50
全国4月	976	1.33	1.24	0.30	0.48	0.39	0.19	0.60	0.19	2.62	2.10	474	2.14	0.12	0.01	2.27

[年齢階層別患者数:人]

	STD	性器クラミジア		性器ヘルペス		尖圭コンジローマ		淋菌感染症		合計		基幹	メチシリン耐性黄色ブドウ球菌感染症	ペニシリン耐性肺炎球菌感染症	薬剤耐性緑膿菌感染症	合計
		男	女	男	女	男	女	男	女	男	女					
0歳																
1歳~4歳																
5歳~9歳																
10歳~14歳																
15歳~19歳																
20歳~24歳		1								1						
25歳~29歳		2								2						
30歳~34歳		1								1						
35歳~39歳													1			1
40歳~44歳		1			1					1	1		1			1
45歳~49歳																
50歳~54歳		1			2					1	2					
55歳~59歳													1			1
60歳~64歳					1			1		1	1		3			3
65歳~69歳					1						1		2			2
70歳以上													7			7
合計		6			5			1		7	5		15			15
前期計		1	2	4	5		1	2	3	7	11		12	1		13
当期間/前期		6			1	***		0.5		1	0.45		1.25		***	1.15
増減数		5	-2	-4			-1	-1	-3		-6		3	-1		2

***は前期計が"0"のとき