

福井県感染症発生動向調査速報

＜＜令和5年＞＞

＜週報＞ 第13週（令和5年3月27日～4月2日）

発行日：令和5年4月5日

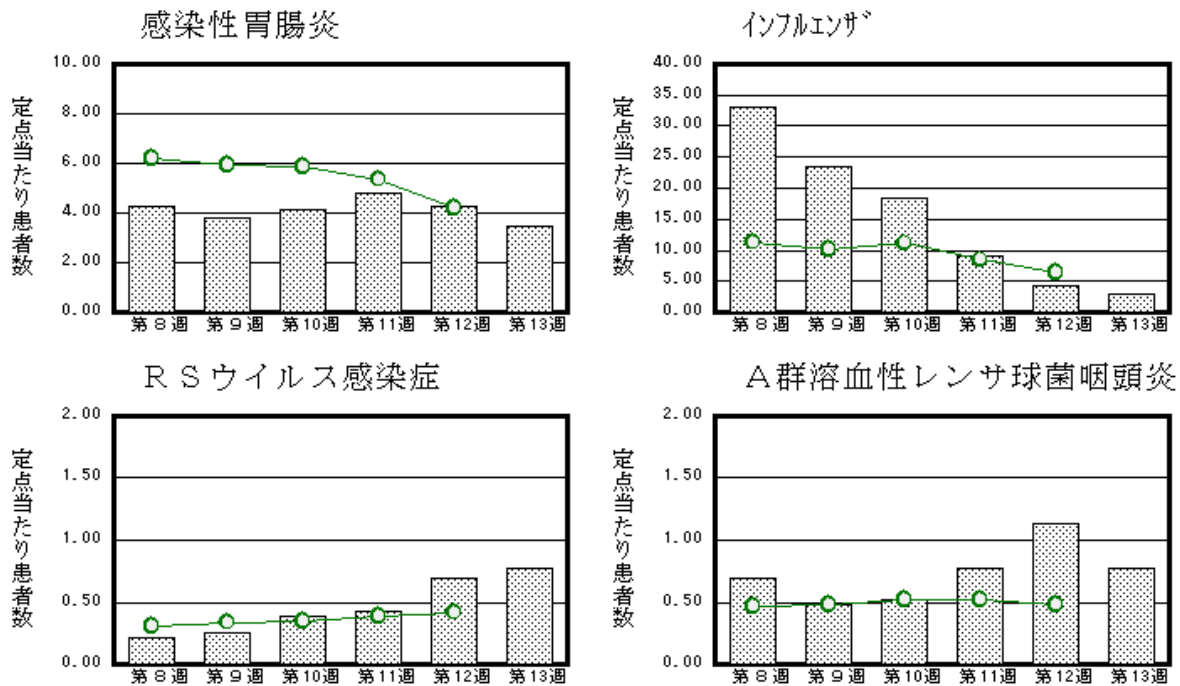
発行：福井県健康福祉部保健予防課

福井県衛生環境研究センター

kansen-fk@pref.fukui.lg.jp

◆注目疾患の動向

- 【今週の上位5疾患】①感染性胃腸炎80名(3.48名) ②インフルエンザ110名(2.97名) ③RSウイルス感染症18名(0.78名)、A群溶血性レンサ球菌咽頭炎18名(0.78名) ④水痘10名(0.43名)
()内は定点当たり人数
- 【報告数の多い疾患】①インフルエンザ(110名) ②感染性胃腸炎(80名) ③RSウイルス感染症(18名)、A群溶血性レンサ球菌咽頭炎(18名) ④水痘(10名)
- 【感染性胃腸炎】報告数は80名です。定点当たり報告数は減少しました(4.26名→3.48名)。地域別にみると、若狭地区6.00名、二州地区5.67名、福井市地区5.00名、坂井地区3.00名、丹南地区1.40名の順となっています。
- 【インフルエンザ】報告数は110名です。定点当たり報告数は減少しました(4.38名→2.97名)。地域別にみると、若狭地区10.00名、二州地区9.60名、丹南地区1.38名、福井市地区1.36名、坂井地区1.20名の順となっています。
- 【RSウイルス感染症】報告数は18名です。定点当たり報告数は増加しました(0.70名→0.78名)。地域別にみると、福井市地区1.71名、坂井地区1.67名、丹南地区0.20名の順となっています。
- 【A群溶血性レンサ球菌咽頭炎】報告数は18名です。定点当たり報告数は減少しました(1.13名→0.78名)。地域別にみると、丹南地区1.20名、坂井地区1.00名、福井市地区0.86名、二州地区0.67名、奥越地区0.50名の順となっています。



※ 棒グラフは福井県、折れ線グラフは全国の数値を表しています。

◎ 各疾患の動向グラフについては福井県感染症情報のホームページをご覧ください。

◆感染症週報全国版の要点

2023年第11週(3月13日～3月19日)

発生動向総覧	＜第11週＞インフルエンザの定点当たり報告数は減少したが、過去5年間の同時期の平均より多い。基幹定点医療機関からのインフルエンザによる入院患者報告数は、2023年第6週以降、毎週およそ200例の報告が続いているが、例年のピーク時の週当たり入院患者数を大きく下回っている
注目すべき感染症	＜今週は該当記事はありません＞
感染症関連情報	◆病原体情報 病原微生物検出情報(IASR) ◆海外感染症情報 厚生労働省検疫所(FORTH)／麻疹(はしか)－南アフリカ共和国／マールブルグ病－赤道ギニア共和国／医原性ボツリヌス症－ヨーロッパ地域／マールブルグ病－タンザニア連合共和国／新型コロナウイルス感染症に係る世界の状況報告(更新107)／タンザニア－史上初のマールブルグ病の発生を確認 ◆その他 新型コロナウイルス感染症関連情報について
速報	＜今週は該当記事はありません＞

※ 詳細は国立感染症研究所感染症疫学センターのホームページをご覧ください。 <http://www.nih.go.jp/niid/ja/from-idsc.html>

◆全数届出の感染症(福井県)

一類感染症：報告はありませんでした。
 二類感染症：報告はありませんでした。
 三類感染症：報告はありませんでした。
 四類感染症：報告はありませんでした。
 五類感染症全数把握対象：報告はありませんでした。
 新型インフルエンザ等感染症：新型コロナウイルス感染症（福井県490名）の報告がありました。

類型	病名	年齢							
		0～9	10～19	20～29	30～39	40～49	50～59	60以上	不明
新型インフルエンザ等感染症	新型コロナウイルス感染症	58	55	56	62	56	81	122	

◆福井県感染症発生動向調査

[定点報告:五類感染症(週報分)] 令和5年 第13週 令和5年3月27日(月)～令和5年4月2日(日)

定点種別 (定点数)	保健所 病名	福井県									計	前週	全国(12週)	
		福井市	福井	坂井	奥越	丹南	二州	若狭	不明	不明			不明	不明
インフル エンザ* (37)	インフルエンザ (鳥インフルエンザ* を除く)	15 1.36		6 1.20		11 1.38	48 9.60	30 10.00	110 2.97	162 4.38	31760 6.44			
小児科 (23)	RSウイルス感染症	12 1.71		5 1.67		1 0.20			18 0.78	16 0.70	1313 0.42			
	咽頭結膜熱			4 1.33		2 0.40	1 0.33		7 0.30	6 0.26	505 0.16			
	A群溶血性レンサ 球菌咽頭炎	6 0.86		3 1.00	1 0.50	6 1.20	2 0.67		18 0.78	26 1.13	1515 0.48			
	感染性胃腸炎	35 5.00		9 3.00		7 1.40	17 5.67	12 6.00	80 3.48	98 4.26	13245 4.21			
	水痘					2 0.40	8 2.67		10 0.43	3 0.13	223 0.07			
	手足口病	2 0.29		2 0.67	1 0.50				5 0.22	1 0.04	232 0.07			
	伝染性紅斑										27 0.01			
	突発性発しん	1 0.14		1 0.33	1 0.50		2 0.67	2 1.00	7 0.30	2 0.09	634 0.20			
	ヘルパンギー ナ			3 1.00					3 0.13	2 0.09	187 0.06			
流行性耳下腺 炎										79 0.03				
眼科 (3)	急性出血性結膜 炎		*	*	*		*	*			8 0.01			
	流行性角結膜 炎										108 0.16			
基幹 (6)	細菌性髄膜炎										6 0.01			
	無菌性髄膜炎										14 0.03			
	マイコプラズマ肺 炎	1 0.50							1 0.17		15 0.03			
	クラミジア肺炎(オウム 病は除く)		*	*										
	感染性胃腸炎(ロ タウイルス)										3 0.01			
	インフルエンザ (入院患者数)					6 6.00		1 1.00	7 1.17	2 0.33	165 0.35			

インフルエンザは、小児科定点+内科定点
 細字は定点当たり患者数

*欄には定点はありません

◆福井県感染症発生動向調査(定点報告:五類感染症)

令和5年第13週 令和5年3月27日(月)～令和5年4月2日(日)

インフルエンザ 定点	インフルエンザ(鳥イン フルエンザを除く)	小児科 定点	RSウイ ルス感 染症	咽頭結 膜熱	A群溶 血性レ ンサ球 菌咽頭 炎	感染性 胃腸炎	水痘	手足口 病	伝染性 紅斑	突発性 発しん	ヘルパ ンギー ナ	流行性 耳下腺 炎	眼科・基幹 定点	急性出血 性結膜炎	流行性角 結膜炎	細菌性髄 膜炎	無菌性髄 膜炎	マイコプラ ズマ肺炎	クラミジア 肺炎(オウ ム病を除 く)	感染性胃 腸炎(ロタ ウイルス)	インフル エンザ(入 院患者 数)	
～5ヶ月	1	～5ヶ月	3			1							～5ヶ月									
～11ヶ月	1	～11ヶ月				4				4			～11ヶ月									
1歳	10	1歳	7	5		14	5	1		3	1		1歳									
2歳	16	2歳	4	1	3	10		1			2		2歳									
3歳	7	3歳	3	1	4	9		1					3歳									
4歳	13	4歳			3	4		1					4歳									
5歳	13	5歳	1		2	9	1						5歳									
6歳	8	6歳			1	12	1						6歳									
7歳	3	7歳			1	6	2						7歳									
8歳	4	8歳			2			1					8歳									
9歳	4	9歳			1	2							9歳									
10～14歳	11	10～14歳			1	7							10～14歳									
15～19歳	4	15～19歳					1						15～19歳									1
20～29歳	5	20歳以上				2							20～29歳									1
30～39歳	2												30～39歳					1				
40～49歳	1												40～49歳									
50～59歳	2												50～59歳									1
60～69歳	2												60～69歳									
70～79歳	2												70歳以上									4
80歳以上	1																					
合 計	110	合 計	18	7	18	80	10	5		7	3		合 計					1				7
前期計	162	前期計	16	6	26	98	3	1		2	2		前期計									2
当期間/前期	0.68	当期間/前期	1.13	1.17	0.69	0.82	3.33	5	***	3.5	1.5	***	当期間/前期	***	***	***	***	***	***	***	***	3.5
増減数	-52	増減数	2	1	-8	-18	7	4		5	1		増減数					1				5

***は前期計が"0"のとき