

福井県感染症発生動向調査速報

<<令和5年>>

〈週報〉 第9週（令和5年2月27日～3月5日）

発行日： 令和5年3月8日

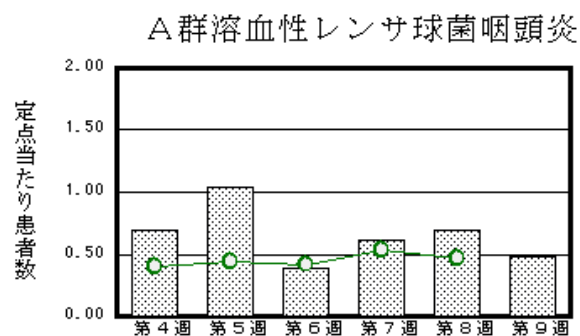
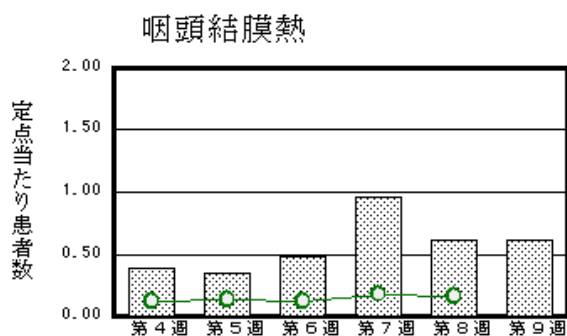
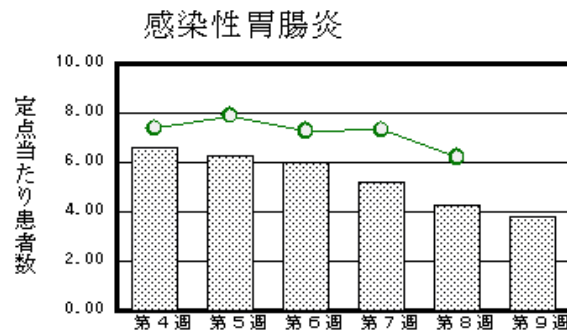
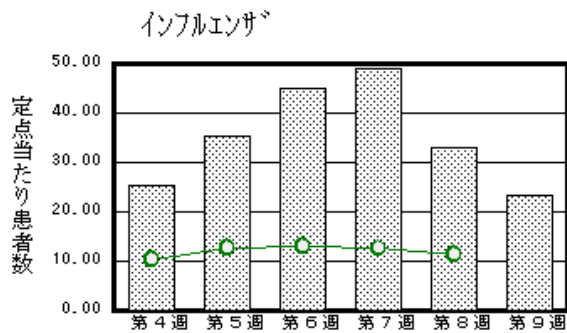
発行： 福井県健康福祉部保健予防課

福井県衛生環境研究センター

kansen-fk@pref.fukui.lg.jp

◆注目疾患の動向

- 【今週の上位5疾患】①インフルエンザ868名(23.46名) ②感染性胃腸炎88名(3.83名) ③咽頭結膜熱14名(0.61名) ④A群溶血性レンサ球菌咽頭炎11名(0.48名) ⑤手足口病10名(0.43名)
()内は定点当たり人数
- 【報告数の多い疾患】①インフルエンザ(868名) ②感染性胃腸炎(88名) ③咽頭結膜熱(14名) ④A群溶血性レンサ球菌咽頭炎(11名) ⑤手足口病(10名)
- 【インフルエンザ】報告数は868名です。定点当たり報告数は減少しました(33.16名→23.46名)。地域別にみると、奥越地区42.67名、若狭地区32.33名、丹南地区23.75名、二州地区22.00名、坂井地区21.60名、福井市地区19.00名、福井地区13.00名の順となっています。
- 【感染性胃腸炎】報告数は88名です。定点当たり報告数は減少しました(4.26名→3.83名)。地域別にみると、二州地区10.00名、若狭地区5.50名、坂井地区3.67名、福井市地区3.00名、丹南地区3.00名の順となっています。
- 【咽頭結膜熱】報告数は14名です。定点当たり報告数は変動ありませんでした(0.61名→0.61名)。地域別にみると、若狭地区2.00名、丹南地区1.20名、奥越地区0.50名、坂井地区0.33名、福井市地区0.29名の順となっています。
- 【A群溶血性レンサ球菌咽頭炎】報告数は11名です。定点当たり報告数は減少しました(0.70名→0.48名)。地域別にみると、丹南地区1.20名、福井市地区0.43名、坂井地区0.33名、二州地区0.33名の順となっています。



※ 棒グラフは福井県、折れ線グラフは全国の数値を表しています。

◎ 各疾患の動向グラフについては福井県感染症情報のホームページをご覧ください。

◆感染症週報全国版の要点

2023年第7週(2月13日～2月19日)

発生動向総覧	<第7週>インフルエンザの定点当たり報告数は減少したが、過去5年間の同時期の平均より多い。基幹定点医療機関からのインフルエンザによる入院患者報告数は、2023年第6週、第7週ともに200例を上回っている
注目すべき感染症	<今週は該当記事はありません>
感染症関連情報	◆病原体情報 病原微生物検出情報(IASR) ◆海外感染症情報 厚生労働省検疫所(FORTH) マールブルグ病-赤道ギニア共和国/コレラ-モザンビーク共和国/新型コロナウイルス感染症に係る世界の状況報告(更新103)/ニパウイルス感染症-バングラデシュ人民共和国/コレラ-世界の状況 ◆その他 新型コロナウイルス感染症関連情報について
速報	<今週は該当記事はありません>

※ 詳細は国立感染症研究所感染症疫学センターのホームページをご覧ください。 <http://www.nih.go.jp/niid/ja/from-idsc.html>

◆全数届出の感染症(福井県)

一類感染症：報告はありませんでした。
 二類感染症：結核（福井市1名）の報告がありました。
 三類感染症：報告はありませんでした。
 四類感染症：報告はありませんでした。
 五類感染症全数把握対象：ジアルジア症（福井市1名、丹南1名）の報告がありました。
 新型インフルエンザ等感染症：新型コロナウイルス感染症（福井県525名）の報告がありました。

類型	病名	年齢								
		0～9	10～19	20～29	30～39	40～49	50～59	60以上	不明	
二類	結核								1	
五類	ジアルジア症				1	1				
新型インフルエンザ等感染症	新型コロナウイルス感染症	55	49	57	73	73	69	149		

◆福井県感染症発生動向調査

[定点報告:五類感染症(週報分)] 令和5年 第9週 令和5年2月27日(月)～令和5年3月5日(日)

定点種別 (定点数)	保健所 病名	福井県								計	前週	全国(8週)	
		福井市	福井	坂井	奥越	丹南	二州	若狭	不明			患者数	割合
インフルエンザ [*] (37)	インフルエンザ (鳥インフルエンザ [*] を除く)	209 19.00	26 13.00	108 21.60	128 42.67	190 23.75	110 22.00	97 32.33	868 23.46	1227 33.16	55873	11.32	
小児科 (23)	RSウイルス感染症	2 0.29		1 0.33		2 0.40	1 0.33		6 0.26	5 0.22	969	0.31	
	咽頭結膜熱	2 0.29		1 0.33	1 0.50	6 1.20		4 2.00	14 0.61	14 0.61	491	0.16	
	A群溶血性レンサ球菌咽頭炎	3 0.43		1 0.33		6 1.20	1 0.33		11 0.48	16 0.70	1470	0.47	
	感染性胃腸炎	21 3.00		11 3.67		15 3.00	30 10.00	11 5.50	88 3.83	98 4.26	19528	6.20	
	水痘							2 1.00	2 0.09	3 0.13	219	0.07	
	手足口病	6 0.86				4 0.80			10 0.43	10 0.43	206	0.07	
	伝染性紅斑										30	0.01	
	突発性発しん	2 0.29						1 0.50	3 0.13	4 0.17	611	0.19	
	ヘルパンギーナ									1 0.04	153	0.05	
	流行性耳下腺炎									1 0.04	81	0.03	
眼科 (3)	急性出血性結膜炎										5	0.01	
	流行性角結膜炎		*	*	*		*	*			121	0.17	
基幹 (6)	細菌性髄膜炎										8	0.02	
	無菌性髄膜炎										8	0.02	
	マイコプラズマ肺炎										7	0.01	
	クラミジア肺炎(オウム病は除く)		*	*									
	感染性胃腸炎(ロタウイルス)										7	0.01	
	インフルエンザ(入院患者数)	5 2.50					3 3.00		1 1.00	9 1.50	8 1.33	218	0.47

インフルエンザは、小児科定点+内科定点
 細字は定点当たり患者数

*欄には定点はありません

◆福井県感染症発生動向調査(定点報告:五類感染症)

令和5年第9週

令和5年2月27日(月)～令和5年3月5日(日)

インフルエンザ 定点	インフルエンザ(鳥インフルエンザを除く)	小児科 定点	RSウイルス感染症	咽頭結膜熱	A群溶血性レンサ球菌咽頭炎	感染性胃腸炎	水痘	手足口病	伝染性紅斑	突発性発しん	ヘルパンギーナ	流行性耳下腺炎	眼科・基幹 定点	急性出血性結膜炎	流行性角結膜炎	細菌性髄膜炎	無菌性髄膜炎	マイコプラズマ肺炎	クラミジア肺炎(オウム病を除く)	感染性胃腸炎(ロタウイルス)	インフルエンザ(入院患者数)	
～5ヶ月	2	～5ヶ月	3										～5ヶ月									
～11ヶ月	18	～11ヶ月	1	1	1	5				1			～11ヶ月									
1歳	35	1歳	2	9		7		4		1			1歳									2
2歳	65	2歳		3	2	7		3		1			2歳									1
3歳	67	3歳			2	16		2					3歳									
4歳	90	4歳				12							4歳									
5歳	69	5歳		1	1	12		1					5歳									
6歳	61	6歳			2	6							6歳									1
7歳	68	7歳				9							7歳									
8歳	49	8歳			1	4							8歳									1
9歳	55	9歳			1	1	1						9歳									1
10～14歳	151	10～14歳			1	6	1						10～14歳									1
15～19歳	50	15～19歳				1							15～19歳									
20～29歳	17	20歳以上				2							20～29歳									
30～39歳	25												30～39歳									
40～49歳	20												40～49歳									1
50～59歳	9												50～59歳									
60～69歳	7												60～69歳									1
70～79歳	7												70歳以上									
80歳以上	3																					
合計	868	合計	6	14	11	88	2	10		3			合計									9
前期計	1227	前期計	5	14	16	98	3	10		4	1	1	前期計									8
当期間/前期	0.71	当期間/前期	1.2	1	0.69	0.9	0.67	1	***	0.75			当期間/前期	***	***	***	***	***	***	***	***	1.13
増減数	-359	増減数	1		-5	-10	-1			-1	-1	-1	増減数									1

***は前期計が"0"のとき