

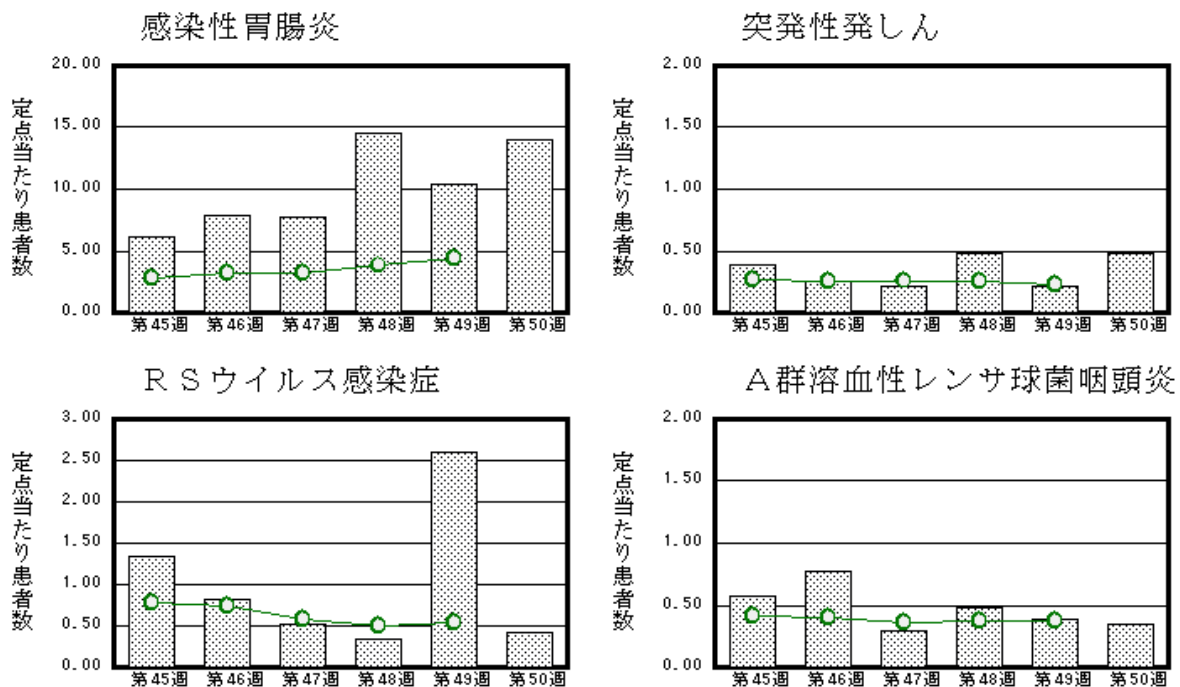
福井県感染症発生動向調査速報

<<令和4年>>

〈週報〉 第50週 (令和4年12月12日～12月18日) 発行日: 令和4年12月21日
 〈月報〉 11月 (令和4年11月1日～11月30日) 発行: 福井県健康福祉部保健予防課
 福井県衛生環境研究センター
 kansen@erc.pref.fukui.jp

◆注目疾患の動向

- 【今週の上位5疾患】①感染性胃腸炎322名(14.00名) ②突発性発しん11名(0.48名) ③RSウイルス感染症10名(0.43名) ④A群溶血性レンサ球菌咽頭炎8名(0.35名) ⑤手足口病5名(0.22名)
 ()内は定点当たり人数
- 【報告数の多い疾患】①感染性胃腸炎(322名) ②突発性発しん(11名) ③RSウイルス感染症(10名) ④A群溶血性レンサ球菌咽頭炎(8名) ⑤インフルエンザ(6名)
- 【感染性胃腸炎】報告数は322名です。定点当たり報告数は増加しました(10.39→14.00名)。地域別にみると、二州地区23.33名、丹南地区21.40名、福井市地区13.29名、坂井地区12.33名、若狭地区7.00名、福井地区1.00名の順となっています。
- 【突発性発しん】報告数は11名です。定点当たり報告数は増加しました(0.22名→0.48名)。地域別にみると、丹南地区1.00名、坂井地区0.67名、奥越地区0.50名、若狭地区0.50名、福井市地区0.29名の順となっています。
- 【RSウイルス感染症】報告数は10名です。定点当たり報告数は減少しました(2.61名→0.43名)。地域別にみると、坂井地区3.00名、福井市地区0.14名の順となっています。
- 【A群溶血性レンサ球菌咽頭炎】報告数は8名です。定点当たり報告数は減少しました(0.39名→0.35名)。地域別にみると、丹南地区0.80名、坂井地区0.67名、奥越地区0.50名、二州地区0.33名の順となっています。



※ 棒グラフは福井県、折れ線グラフは全国の数値を表しています。
 ◎ 各疾患の動向グラフについては福井県感染症情報のホームページをご覧ください。

◆感染症週報全国版の要点

2022年第48週(11月28日～12月4日)

発生動向総覧	<第48週>ヘルパンギーナの定点当たり報告数は減少したが、過去5年間の同時期の平均より多い
注目すべき感染症	<今週は該当記事はありません>
感染症関連情報	◆病原体情報 病原微生物検出情報(IASR) ◆海外感染症情報 厚生労働省検疫所(FORTH)エボラウイルス病(スーダン型)ーウガンダ共和国(更新3) / 新型コロナウイルス感染症に係る世界の状況報告(更新93) / ジフテリア:英国における亡命希望者の症例(2022年11月25日現在) ◆その他 新型コロナウイルス感染症関連情報について
速報	<今週は該当記事はありません>

※ 詳細は国立感染症研究所感染症疫学センターのホームページをご覧ください。 <http://www.nih.go.jp/niid/ja/from-idsc.html>

◆全数届出の感染症(福井県)

一類感染症：報告はありませんでした。
 二類感染症：結核（丹南1名）の報告がありました。
 三類感染症：報告はありませんでした。
 四類感染症：報告はありませんでした。
 五類感染症全数把握対象：侵襲性肺炎球菌感染症（福井市1名）、梅毒（福井市1名）の報告がありました。
 （なお、梅毒は第49週に二州1名の報告がありました。）
 新型インフルエンザ等感染症：新型コロナウイルス感染症（福井県7425名）の報告がありました。

類型	病名	年齢							
		0～9	10～19	20～29	30～39	40～49	50～59	60以上	不明
二類	結核							1	
五類	侵襲性肺炎球菌感染症								1
	梅毒				1				
新型インフルエンザ等感染症	新型コロナウイルス感染症	1049	1332	712	1036	1156	753	1387	

◆福井県感染症発生動向調査

[定点報告:五類感染症(週報分)] 令和4年 第50週 令和4年12月12日(月)～令和4年12月18日(日)

定点種別 (定点数)	保健所 病名	福井市	福井	坂井	奥越	丹南	二州	若狭	計	前週	全国(49週)
インフル エンザ (37)	インフルエンザ (鳥インフルエンザ を除く)						6 1.20		6 0.17	1 0.03	1238 0.25
小児科 (23)	RSウイルス感染症	1 0.14		9 3.00					10 0.43	60 2.61	1707 0.54
	咽頭結膜熱					1 0.20			1 0.04	8 0.35	421 0.13
	A群溶血性レンサ 球菌咽頭炎			2 0.67	1 0.50	4 0.80	1 0.33		8 0.35	9 0.39	1157 0.37
	感染性胃腸炎	93 13.29	1 1.00	37 12.33		107 21.40	70 23.33	14 7.00	322 14.00	239 10.39	13757 4.38
	水痘				1 0.50		2 0.67		3 0.13	1 0.04	351 0.11
	手足口病	1 0.14		2 0.67		1 0.20		1 0.50	5 0.22	4 0.17	1274 0.41
	伝染性紅斑										27 0.01
	突発性発しん	2 0.29		2 0.67	1 0.50	5 1.00		1 0.50	11 0.48	5 0.22	735 0.23
	ヘルパンギー ナ									2 0.09	529 0.17
流行性耳下腺 炎	1 0.14					1 0.20		2 0.09		113 0.04	
眼科 (3)	急性出血性結膜 炎		*	*	*		*	*			6 0.01
	流行性角結膜 炎									1 0.33	160 0.23
基幹 (6)	細菌性髄膜炎										7 0.01
	無菌性髄膜炎										8 0.02
	マイコプラズマ肺 炎		*	*							9 0.02
	クラミジア肺炎(オウム 病は除く)										1 0.00
	感染性胃腸炎(ロ タウイルス)										
インフルエンザ (入院患者数)										12 0.03	

インフルエンザは、小児科定点+内科定点
 細字は定点当たり患者数

*欄には定点はありません

◆福井県感染症発生動向調査(定点報告:五類感染症)

令和4年第50週 令和4年12月12日(月)～令和4年12月18日(日)

インフルエンザ 定点	インフルエンザ(鳥イン フルエンザを除く)	小児科 定点	RSウイ ルス感 染症	咽頭結 膜熱	A群溶 血性レ ンサ球 菌咽頭 炎	感染性 胃腸炎	水痘	手足口 病	伝染性 紅斑	突発性 発しん	ヘルパ ンギー ナ	流行性 耳下腺 炎	眼科・基幹 定点	急性出血 性結膜炎	流行性角 結膜炎	細菌性髄 膜炎	無菌性髄 膜炎	マイコプラ ズマ肺炎	クラミジア 肺炎(オウ ム病を除 く)	感染性胃 腸炎(ロタ ウイルス)	インフル エンザ(入 院患者 数)	
～5ヶ月		～5ヶ月	1			4							～5ヶ月									
～11ヶ月		～11ヶ月	2		1	23		1		4			～11ヶ月									
1歳		1歳	3	1		74		2		7			1歳									
2歳		2歳	3		1	56		1					2歳									
3歳		3歳	1		1	47		1					3歳									
4歳		4歳			1	28						1	4歳									
5歳		5歳			1	24							5歳									
6歳		6歳			1	18							6歳									
7歳		7歳			1	15							7歳									
8歳	3	8歳				10	1						8歳									
9歳		9歳				8	1						9歳									
10～14歳	2	10～14歳				11	1					1	10～14歳									
15～19歳		15～19歳				1							15～19歳									
20～29歳		20歳以上			1	3							20～29歳									
30～39歳													30～39歳									
40～49歳													40～49歳									
50～59歳													50～59歳									
60～69歳	1												60～69歳									
70～79歳													70歳以上									
80歳以上																						
合計	6	合計	10	1	8	322	3	5		11		2	合計									
前期計	1	前期計	60	8	9	239	1	4		5	2		前期計		1							
当期間/前期	6	当期間/前期	0.17	0.13	0.89	1.35	3	1.25	***	2.2		***	当期間/前期	***		***	***	***	***	***	***	***
増減数	5	増減数	-50	-7	-1	83	2	1		6	-2	2	増減数		-1							

***は前期計が"0"のとき

◆福井県感染症発生動向調査(定点報告:五類感染症月報分)

令和4年11月

[患者数:人]

	STD 定点数	性器クラミジア		性器ヘルペス		尖圭コンジローマ		淋菌感染症		合計		基幹 定点数	メチシリン耐性黄色ブドウ球菌感染症	ペニシリン耐性肺炎球菌感染症	薬剤耐性緑膿菌感染症	合計
		男	女	男	女	男	女	男	女	男	女					
福井市	2	1	1		4		1	1		2	6	2	/			
福井	0											0				
坂井	1	1				1		1		3		0				
奥越	0											1				
丹南	1											1				
二州	1		2				1			3		1				
若狭	0											1				
合計	5	2	3		4	1	2	2		5	9	6				
前期計	5		2		2	1	1	3	1	4	6	6	20	5		25
当期間/前期		***	1.5	***	2	1	2	0.67		1.25	1.5		0.45	0.4	***	0.44
増減数		2	1		2		1	-1	-1	1	3		-11	-3		-14

[定点当たり患者数:人/定点]

	STD 定点数	性器クラミジア		性器ヘルペス		尖圭コンジローマ		淋菌感染症		合計		基幹 定点数	メチシリン耐性黄色ブドウ球菌感染症	ペニシリン耐性肺炎球菌感染症	薬剤耐性緑膿菌感染症	合計
		男	女	男	女	男	女	男	女	男	女					
福井市	2	0.50	0.50		2.00		0.50	0.50		1.00	3.00	2	/			
福井	0											0				
坂井	1	1.00				1.00		1.00		3.00		0				
奥越	0											1				
丹南	1											1				
二州	1		2.00				1.00			3.00		1				
若狭	0											1				
合計	5	0.40	0.60		0.80	0.20	0.40	0.40		1.00	1.80	6				
全国11月	979	1.37	1.30	0.26	0.46	0.41	0.18	0.63	0.22	2.67	2.16	476	2.57	0.19	0.02	2.78

[年齢階層別患者数:人]

	STD	性器クラミジア		性器ヘルペス		尖圭コンジローマ		淋菌感染症		合計		基幹	メチシリン耐性黄色ブドウ球菌感染症	ペニシリン耐性肺炎球菌感染症	薬剤耐性緑膿菌感染症	合計
		男	女	男	女	男	女	男	女	男	女					
0歳																
1歳~4歳														2		2
5歳~9歳																
10歳~14歳																
15歳~19歳		1								1						
20歳~24歳							1				1					
25歳~29歳			2			1	1			1	3					
30歳~34歳			1								1					
35歳~39歳													1			1
40歳~44歳		1						2		3						
45歳~49歳																
50歳~54歳					3						3					
55歳~59歳																
60歳~64歳																
65歳~69歳					1						1					
70歳以上													8			8
合計		2	3		4	1	2	2		5	9		9	2		11
前期計			2		2	1	1	3	1	4	6		20	5		25
当期間/前期		***	1.5	***	2	1	2	0.67		1.25	1.5		0.45	0.4	***	0.44
増減数		2	1		2		1	-1	-1	1	3		-11	-3		-14

***は前期計が"0"のとき