

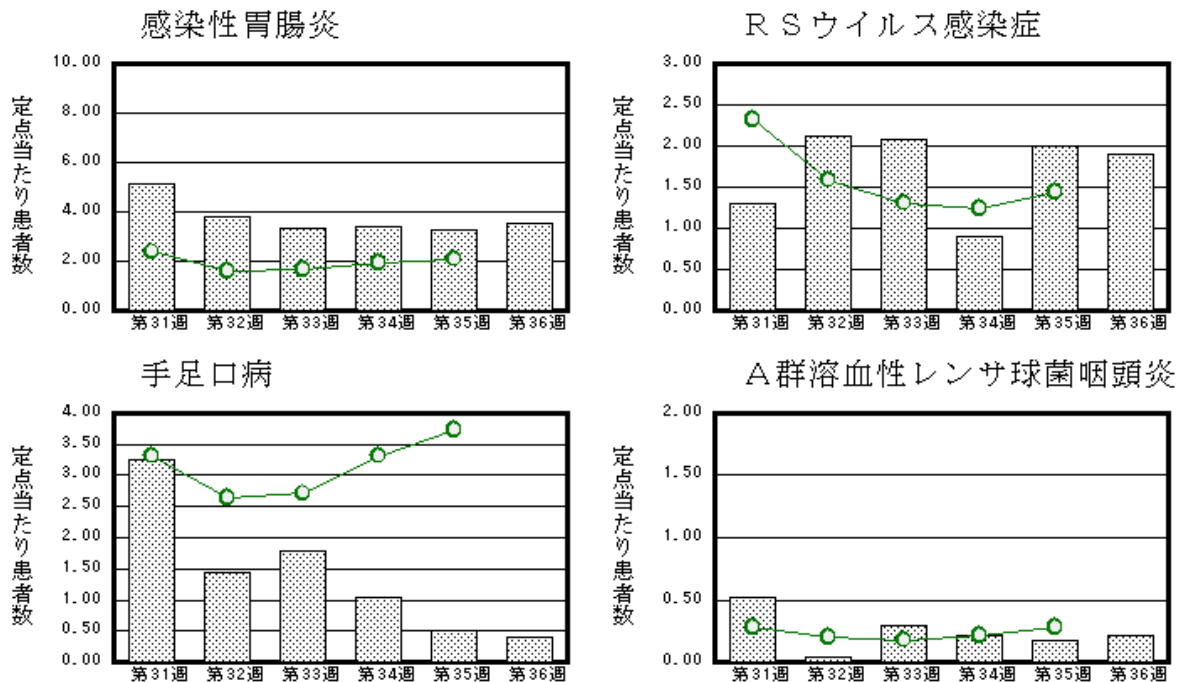
# 福井県感染症発生動向調査速報

＜＜令和4年＞＞

＜週報＞ 第36週（令和4年9月5日～9月11日） 発行日：令和4年9月14日  
 ＜月報＞ 8月（令和4年8月1日～8月31日） 発行：福井県健康福祉部保健予防課  
 福井県衛生環境研究センター  
 kansen@erc.pref.fukui.jp

## ◆注目疾患の動向

- 【今週の上位5疾患】①感染性胃腸炎81名(3.52名) ②RSウイルス感染症44名(1.91名) ③手足口病9名(0.39名) ④A群溶血性レンサ球菌咽頭炎5名(0.22名) ⑤突発性発しん4名(0.17名)  
 ()内は定点当たり人数
- 【報告数の多い疾患】①感染性胃腸炎(81名) ②RSウイルス感染症(44名) ③手足口病(9名) ④A群溶血性レンサ球菌咽頭炎(5名) ⑤突発性発しん(4名)
- 【感染性胃腸炎】報告数は81名です。定点当たり報告数は増加しました(3.30名→3.52名)。地域別にみると、二州地区5.67名、丹南地区4.00名、坂井地区3.67名、福井市地区3.43名、福井地区3.00名、若狭地区3.00名の順となっています。
- 【RSウイルス感染症】報告数は44名です。定点当たり報告数は減少しました(2.00名→1.91名)。地域別にみると、若狭地区6.00名、坂井地区4.00名、二州地区3.33名、奥越地区2.50名、福井市地区0.43名、丹南地区0.40名の順となっています。
- 【手足口病】報告数は9名です。定点当たり報告数は減少しました(0.52名→0.39名)。地域別にみると、若狭地区1.50名、坂井地区0.67名、二州地区0.67名、福井市地区0.29名の順となっています。
- 【A群溶血性レンサ球菌咽頭炎】報告数は5名です。定点当たり報告数は増加しました(0.17名→0.22名)。地域別にみると、坂井地区0.67名、奥越地区0.50名、福井市地区0.29名の順となっています。



※ 棒グラフは福井県、折れ線グラフは全国の数値を表しています。  
 ◎ 各疾患の動向グラフについては福井県感染症情報のホームページをご覧ください。

## ◆感染症週報全国版の要点

2022年第34週(8月22日～8月28日)

発生動向総覧	＜第34週＞手足口病の定点当たり報告数は当該週の過去5年間の平均より高く、また2週連続で増加した
注目すべき感染症	＜今週は該当記事はありません＞
感染症関連情報	◆病原体情報 病原微生物検出情報(IASR) ◆海外感染症情報 厚生労働省検疫所(FORTH) 黄熱-東・西・中央アフリカ/新型コロナウイルス感染症に係る世界の状況報告(更新79) ◆その他 新型コロナウイルス感染症関連情報について
速報	＜今週は該当記事はありません＞

※ 詳細は国立感染症研究所感染症疫学センターのホームページをご覧ください。http://www.nih.go.jp/niid/ja/from-idsc.html

◆全数届出の感染症(福井県)

一類感染症：報告はありませんでした。  
 二類感染症：結核（福井市1名、若狭1名）の報告がありました。  
 三類感染症：報告はありませんでした。  
 四類感染症：レジオネラ症（丹南1名）の報告がありました。  
 五類感染症全数把握対象：梅毒（坂井1名）の報告がありました。  
 新型インフルエンザ等感染症：新型コロナウイルス感染症（福井市1718名、福井101名、坂井1048名、奥越351名、丹南1511名、二州470名、若狭291名、県外・不明11名）の報告がありました。

類型	病名	年齢								
		0～9	10～19	20～29	30～39	40～49	50～59	60以上	非公表	
二類	結核								2	
四類	レジオネラ症							1		
五類	梅毒			1						
新型インフルエンザ等感染症	新型コロナウイルス感染症	801	1044	506	751	786	585	1026	2	

◆福井県感染症発生動向調査

[定点報告:五類感染症(週報分)] 令和4年 第36週 令和4年9月5日(月)～令和4年9月11日(日)

定点種別 (定点数)	保健所 病名	福井市	福井	坂井	奥越	丹南	二州	若狭	計	前週	全国(35週)
インフルエンザ (37)	インフルエンザ (鳥インフルエンザ を除く)										140 0.03
小児科 (23)	RSウイルス感染症	3 0.43		12 4.00	5 2.50	2 0.40	10 3.33	12 6.00	44 1.91	46 2.00	4518 1.44
	咽頭結膜熱				1 0.50		1 0.33		2 0.09	3 0.13	218 0.07
	A群溶血性レンサ 球菌咽頭炎	2 0.29		2 0.67	1 0.50				5 0.22	4 0.17	871 0.28
	感染性胃腸炎	24 3.43	3 3.00	11 3.67		20 4.00	17 5.67	6 3.00	81 3.52	76 3.30	6603 2.10
	水痘									2 0.09	168 0.05
	手足口病	2 0.29		2 0.67			2 0.67	3 1.50	9 0.39	12 0.52	11733 3.74
	伝染性紅斑										47 0.01
	突発性発しん					2 0.40	1 0.33	1 0.50	4 0.17	9 0.39	839 0.27
	ヘルパンギーナ							1 0.33	1 0.04	2 0.09	2782 0.89
流行性耳下腺炎										96 0.03	
眼科 (3)	急性出血性結膜炎		*	*	*		*	*			2 0.00
	流行性角結膜炎										151 0.22
基幹 (6)	細菌性髄膜炎									1 0.17	8 0.02
	無菌性髄膜炎										6 0.01
	マイコプラズマ肺炎		*	*							4 0.01
	クラミジア肺炎(オウム病は除く)										
	感染性胃腸炎(ロタウイルス)										3 0.01
	インフルエンザ (入院患者数)										※1

インフルエンザは、小児科定点+内科定点

\*欄には定点はありません

細字は定点当たり患者数

※1は、2021/2022シーズンの全国の集計は第10週で終了いたしました。

◆福井県感染症発生動向調査(定点報告:五類感染症)

令和4年第36週 令和4年9月5日(月)～令和4年9月11日(日)

インフルエンザ 定点	インフルエンザ(鳥イン フルエンザを除く)	小児科 定点	RSウイ ルス感 染症	咽頭結 膜熱	A群溶 血性レ ンサ球 菌咽頭 炎	感染性 胃腸炎	水痘	手足口 病	伝染性 紅斑	突発性 発しん	ヘルパ ンギー ナ	流行性 耳下腺 炎	眼科・基幹 定点	急性出血 性結膜炎	流行性角 結膜炎	細菌性髄 膜炎	無菌性髄 膜炎	マイコプラ ズマ肺炎	クラミジア 肺炎(オウ ム病を除 く)	感染性胃 腸炎(ロタ ウイルス)	インフル エンザ(入 院患者 数)	
～5ヶ月		～5ヶ月	4			1							～5ヶ月									
～11ヶ月		～11ヶ月	10			9		1		2			～11ヶ月									
1歳		1歳	17	1		19		4		2	1		1歳									
2歳		2歳	9		1	8		1					2歳									
3歳		3歳	3		1	12		2					3歳									
4歳		4歳	1			7							4歳									
5歳		5歳			1	7		1					5歳									
6歳		6歳				3							6歳									
7歳		7歳			2	2							7歳									
8歳		8歳											8歳									
9歳		9歳				4							9歳									
10～14歳		10～14歳		1		7							10～14歳									
15～19歳		15～19歳											15～19歳									
20～29歳		20歳以上				2							20～29歳									
30～39歳													30～39歳									
40～49歳													40～49歳									
50～59歳													50～59歳									
60～69歳													60～69歳									
70～79歳													70歳以上									
80歳以上																						
合計		合計	44	2	5	81		9		4	1		合計									
前期計		前期計	46	3	4	76	2	12		9	2		前期計			1						
当期間/前期	***	当期間/前期	0.96	0.67	1.25	1.07		0.75	***	0.44	0.5	***	当期間/前期	***	***		***	***	***	***	***	***
増減数		増減数	-2	-1	1	5	-2	-3		-5	-1		増減数			-1						

\*\*\*は前期計が"0"のとき

◆福井県感染症発生動向調査(定点報告:五類感染症月報分)

令和4年8月

[患者数:人]

	STD 定点数	性器クラミジア		性器ヘルペス		尖圭コンジローマ		淋菌感染症		合計		基幹 定点数	メチシリン耐性黄色ブドウ球菌感染症	ペニシリン耐性肺炎球菌感染症	薬剤耐性緑膿菌感染症	合計
		男	女	男	女	男	女	男	女	男	女					
福井市	2				7		1				8	2				
福井	0											0				
坂井	1								1		1	0				
奥越	0											1				
丹南	1											1				
二州	1		1								1	1				
若狭	0											1				
合計	5		1		7		1	1		1	9	6	10	4		14
前期計	5	5	2		4	1	2	5	1	11	9	6	10	2		12
当期間/前期			0.5	***	1.75		0.5	0.2		0.09	1		1	2	***	1.17
増減数		-5	-1		3	-1	-1	-4	-1	-10				2		2

[定点当たり患者数:人/定点]

	STD 定点数	性器クラミジア		性器ヘルペス		尖圭コンジローマ		淋菌感染症		合計		基幹 定点数	メチシリン耐性黄色ブドウ球菌感染症	ペニシリン耐性肺炎球菌感染症	薬剤耐性緑膿菌感染症	合計
		男	女	男	女	男	女	男	女	男	女					
福井市	2				3.50		0.50				4.00	2				
福井	0											0				
坂井	1								1.00		1.00	0				
奥越	0											1				
丹南	1											1				
二州	1		1.00								1.00	1				
若狭	0											1				
合計	5		0.20		1.40		0.20	0.20		0.20	1.80	6	1.67	0.67		2.33
全国7月	982	1.46	1.20	0.31	0.47	0.32	0.20	0.75	0.18	2.84	2.05	477	2.43	0.13	0.03	2.59

[年齢階層別患者数:人]

	STD	性器クラミジア		性器ヘルペス		尖圭コンジローマ		淋菌感染症		合計		基幹	メチシリン耐性黄色ブドウ球菌感染症	ペニシリン耐性肺炎球菌感染症	薬剤耐性緑膿菌感染症	合計
		男	女	男	女	男	女	男	女	男	女					
0歳																
1歳~4歳													1	1		2
5歳~9歳																
10歳~14歳																
15歳~19歳			1								1					
20歳~24歳																
25歳~29歳								1			1					
30歳~34歳					2						2					
35歳~39歳					1						1					
40歳~44歳													1			1
45歳~49歳																
50歳~54歳								1		1						
55歳~59歳														1		1
60歳~64歳					2						2		3			3
65歳~69歳					1						1		2			2
70歳以上					1						1		3	2		5
合計			1		7		1	1		1	9		10	4		14
前期計		5	2		4	1	2	5	1	11	9		10	2		12
当期間/前期			0.5	***	1.75		0.5	0.2		0.09	1		1	2	***	1.17
増減数		-5	-1		3	-1	-1	-4	-1	-10				2		2

\*\*\*は前期計が"0"のとき