

福井県感染症発生動向調査速報

<<令和4年>>

<週報> 第2週 (令和4年1月10日～1月16日)

発行日: 令和4年1月19日

<月報> 12月 (令和3年12月1日～12月31日)

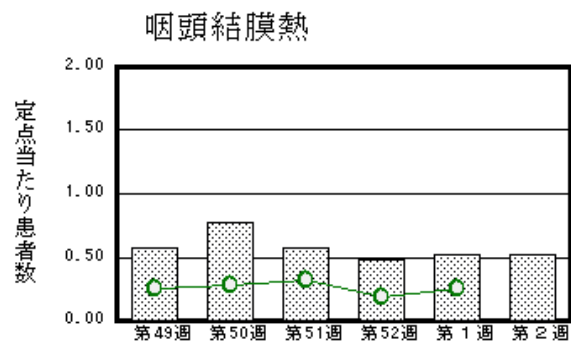
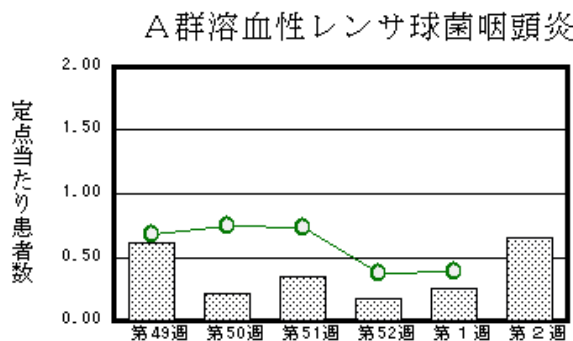
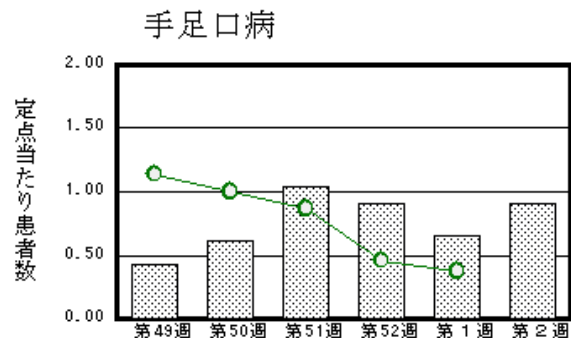
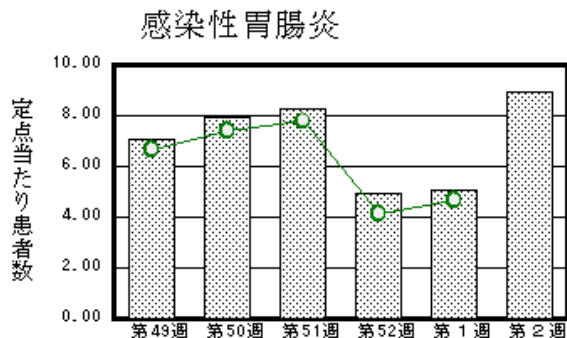
発行: 福井県健康福祉部保健予防課

福井県衛生環境研究センター

kansen@erc.pref.fukui.jp

◆注目疾患の動向

- 【今週の上位5疾患】①感染性胃腸炎206名(8.96名) ②手足口病21名(0.91名) ③A群溶血性レンサ球菌咽頭炎15名(0.65名) ④咽頭結膜熱12名(0.52名) ⑤RSウイルス感染症6名(0.26名)
()内は定点当たり人数
- 【報告数の多い疾患】①感染性胃腸炎(206名) ②手足口病(21名) ③A群溶血性レンサ球菌咽頭炎(15名) ④咽頭結膜熱(12名) ⑤RSウイルス感染症(6名)
- 【感染性胃腸炎】報告数は206名です。定点当たり報告数は増加しました(5.09名→8.96名)。地域別にみると、二州地区14.67名、坂井地区12.33名、福井市地区10.71名、若狭地区7.00名、丹南地区6.40名、福井地区4.00名の順となっています。
- 【手足口病】報告数は21名です。定点当たり報告数は増加しました(0.65名→0.91名)。地域別にみると、丹南地区1.40名、二州地区1.33名、坂井地区1.00名、福井市地区0.86名、若狭地区0.50名の順となっています。
- 【A群溶血性レンサ球菌咽頭炎】報告数は15名です。定点当たり報告数は増加しました(0.26名→0.65名)。地域別にみると、福井市地区1.00名、若狭地区1.00名、丹南地区0.60名、奥越地区0.50名、坂井地区0.33名、二州地区0.33名の順となっています。
- 【咽頭結膜熱】報告数は12名です。定点当たり報告数は変動ありませんでした(0.52名→0.52名)。地域別にみると、坂井地区1.00名、若狭地区1.00名、福井市地区0.86名、丹南地区0.20名の順となっています。



※ 棒グラフは福井県、折れ線グラフは全国の数値を表しています。

◎ 各疾患の動向グラフについては福井県感染症情報のホームページをご覧ください。

◆感染症週報全国版の要点

2021年第51・52週合併号(12月20日～1月2日)

発生動向総覧	<第51・52週>ヘルパンギーナの定点当たり報告数は第47週以降減少が続いているが、第51週、第52週ともに過去5年間の同時期と比較してかなり多い
注目すべき感染症	<今週は該当記事はありません>
感染症関連情報	国内におけるSARS-CoV-2のゲノム解析/国立感染症研究所および地方衛生研究所等における全ゲノム解析により確認されたVOCs, VOIs, VUMs /病原体情報(速報記事)/海外感染症情報/その他
速報	<今週は該当記事はありません>

※ 詳細は国立感染症研究所感染症疫学センターのホームページをご覧ください。 <http://www.nih.go.jp/niid/ja/from-idsc.html>

◆全数届出の感染症(福井県)

一類感染症：報告はありませんでした。
 二類感染症：結核（丹南1名）の報告がありました。
 三類感染症：報告はありませんでした。
 四類感染症：報告はありませんでした。
 五類感染症全数把握対象：報告はありませんでした。
 新型インフルエンザ等感染症：新型コロナウイルス感染症（福井市47名、福井3名、坂井20名、奥越7名、丹南150名、二州23名、若狭86名、県外在住9名、非公表36名）の報告がありました。

類型	病名	年齢								
		0～9	10～19	20～29	30～39	40～49	50～59	60以上	非公表	
二類	結核								1	
新型インフルエンザ等感染症	新型コロナウイルス感染症	27	39	100	51	47	43	41	33	

◆福井県感染症発生動向調査

[定点報告:五類感染症(週報分)] 令和4年 第2週 令和4年1月10日(月)～令和4年1月16日(日)

定点種別 (定点数)	保健所 病名	福井市	福井	坂井	奥越	丹南	二州	若狭	計	前週	全国(1週)
インフルエンザ [*] (37)	インフルエンザ (鳥インフルエンザ [*] を除く)										50 0.01
小児科 (23)	RSウイルス感染症	4 0.57				2 0.40			6 0.26	6 0.26	882 0.28
	咽頭結膜熱	6 0.86		3 1.00		1 0.20		2 1.00	12 0.52	12 0.52	773 0.25
	A群溶血性レンサ球菌咽頭炎	7 1.00		1 0.33	1 0.50	3 0.60	1 0.33	2 1.00	15 0.65	6 0.26	1222 0.39
	感染性胃腸炎	75 10.71	4 4.00	37 12.33		32 6.40	44 14.67	14 7.00	206 8.96	117 5.09	14564 4.66
	水痘									2 0.09	440 0.14
	手足口病	6 0.86		3 1.00		7 1.40	4 1.33	1 0.50	21 0.91	15 0.65	1168 0.37
	伝染性紅斑										30 0.01
	突発性発しん	1 0.14			1 0.50			1 0.50	3 0.13	7 0.30	817 0.26
	ヘルパンギーナ	1 0.14				1 0.20	1 0.33		3 0.13	1 0.04	186 0.06
流行性耳下腺炎										68 0.02	
眼科 (3)	急性出血性結膜炎		*	*	*		*	*			3 0.00
	流行性角結膜炎									1 0.33	128 0.19
基幹 (6)	細菌性髄膜炎									1 0.17	5 0.01
	無菌性髄膜炎						1 1.00		1 0.17		6 0.01
	マイコプラズマ肺炎										3 0.01
	クラミジア肺炎(オウム病は除く)										
	感染性胃腸炎(ロタウイルス)										3 0.01
	インフルエンザ(入院患者数)										4 0.01

インフルエンザは、小児科定点+内科定点
 細字は定点当たり患者数

*欄には定点はありません

◆福井県感染症発生動向調査(定点報告:五類感染症)

令和4年第2週 令和4年1月10日(月)～令和4年1月16日(日)

インフルエンザ 定点	インフルエ ンザ(鳥イン フルエンザ を除く)	小児科 定点	RSウイ ルス感 染症	咽頭結 膜熱	A群溶 血性レ ンサ球 菌咽頭 炎	感染性 胃腸炎	水痘	手足口 病	伝染性 紅斑	突発性 発しん	ヘルパ ンギー ナ	流行性 耳下腺 炎	眼科・基幹 定点	急性出血 性結膜炎	流行性角 結膜炎	細菌性髄 膜炎	無菌性髄 膜炎	マイコプラ ズマ肺炎	クラミジア 肺炎(オウ ム病を除く)	感染性胃 腸炎(ロタ ウイルス)	インフル エンザ(入 院患者 数)	
～5ヶ月		～5ヶ月	2			3							～5ヶ月									
～11ヶ月		～11ヶ月				4		2		1	1		～11ヶ月									
1歳		1歳	4	8	1	38		11		1	2		1歳									
2歳		2歳		4	2	37		6		1			2歳									
3歳		3歳			2	38		1					3歳									
4歳		4歳			2	26		1					4歳									
5歳		5歳			1	20							5歳									
6歳		6歳				13							6歳									
7歳		7歳			3	11							7歳									
8歳		8歳			1	2							8歳									
9歳		9歳				2							9歳									
10～14歳		10～14歳			3	8							10～14歳									
15～19歳		15～19歳				3							15～19歳									
20～29歳		20歳以上				1							20～29歳									
30～39歳													30～39歳									
40～49歳													40～49歳									
50～59歳													50～59歳									
60～69歳													60～69歳									
70～79歳													70歳以上				1					
80歳以上																						
合計		合計	6	12	15	206		21		3	3		合計				1					
前期計		前期計	6	12	6	117	2	15		7	1		前期計		1	1						
当期間/前期	***	当期間/前期	1	1	2.5	1.76		1.4	***	0.43	3	***	当期間/前期	***			***	***	***	***		
増減数		増減数			9	89	-2	6		-4	2		増減数		-1	-1	1					

***は前期計が"0"のとき

◆福井県感染症発生動向調査(定点報告:五類感染症月報分)

令和3年12月

[患者数:人]

	STD 定点数	性器クラミジア		性器ヘルペス		尖圭コンジローマ		淋菌感染症		合計		基幹 定点数	メチシリン 耐性黄色 ブドウ球 菌感染症	ペニシリン 耐性肺炎 球菌感 染症	薬剤耐 性緑膿 菌感 染症	合計	
		男	女	男	女	男	女	男	女	男	女						
福井市	2				3						3	2					
福井	0											0					
坂井	1			1						1		0					
奥越	0											1					
丹南	1	1								1		1					
二州	1		1								1	1					
若狭	0											1					
合計	5	1	1	1	3					2	4	6	7	6			13
前期計	5				7		1	2	1	2	9	6	7	3			10
当期間/前期		***	***	***	0.43	***				1	0.44		1	2	***		1.3
増減数		1	1	1	-4		-1	-2	-1		-5			3			3

[定点当たり患者数:人/定点]

	STD 定点数	性器クラミジア		性器ヘルペス		尖圭コンジローマ		淋菌感染症		合計		基幹 定点数	メチシリン 耐性黄色 ブドウ球 菌感染症	ペニシリン 耐性肺炎 球菌感 染症	薬剤耐 性緑膿 菌感 染症	合計	
		男	女	男	女	男	女	男	女	男	女						
福井市	2				1.50						1.50	2					
福井	0											0					
坂井	1			1.00						1.00		0					
奥越	0											1					
丹南	1	1.00								1.00		1					
二州	1		1.00								1.00	1					
若狭	0											1					
合計	5	0.20	0.20	0.20	0.60					0.40	0.80	6	1.17	1.00			2.17
全国12月	981	1.29	1.21	0.31	0.50	0.28	0.15	0.71	0.20	2.59	2.06	475	2.51	0.13	0.03		2.67

[年齢階層別患者数:人]

	STD	性器クラミジア		性器ヘルペス		尖圭コンジローマ		淋菌感染症		合計		基幹	メチシリン 耐性黄色 ブドウ球 菌感染症	ペニシリン 耐性肺炎 球菌感 染症	薬剤耐 性緑膿 菌感 染症	合計
		男	女	男	女	男	女	男	女	男	女					
0歳														2		2
1歳~4歳													1	1		2
5歳~9歳																
10歳~14歳																
15歳~19歳																
20歳~24歳		1								1						
25歳~29歳			1	1						1	1					
30歳~34歳					1						1					
35歳~39歳																
40歳~44歳																
45歳~49歳																
50歳~54歳																
55歳~59歳													1			1
60歳~64歳													1			1
65歳~69歳																
70歳以上					2						2		4	3		7
合計		1	1	1	3					2	4		7	6		13
前期計					7		1	2	1	2	9		7	3		10
当期間/前期		***	***	***	0.43	***				1	0.44		1	2	***	1.3
増減数		1	1	1	-4		-1	-2	-1		-5			3		3

***は前期計が"0"のとき