

福井県感染症発生動向調査速報

＜＜令和3年＞＞

＜週報＞ 第17週（令和3年4月26日～5月2日）

発行日： 令和3年5月10日

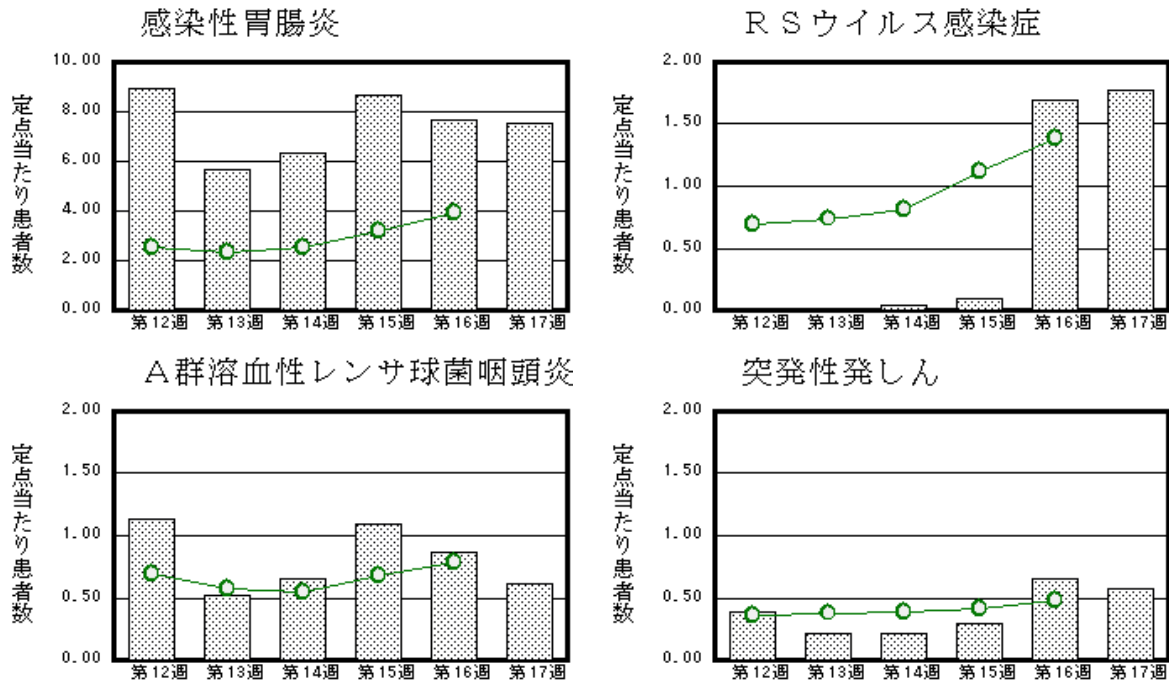
発行： 福井県健康福祉部保健予防課

福井県衛生環境研究センター

kansen@erc.pref.fukui.jp

◆注目疾患の動向

- 【今週の上位5疾患】①感染性胃腸炎173名(7.52名) ②RSウイルス感染症41名(1.78名) ③A群溶血性レンサ球菌咽頭炎14名(0.61名) ④突発性発しん13名(0.57名) ⑤咽頭結膜熱10名(0.43名)
()内は定点当たり人数
- 【報告数の多い疾患】①感染性胃腸炎(173名) ②RSウイルス感染症(41名) ③A群溶血性レンサ球菌咽頭炎(14名) ④突発性発しん(13名) ⑤咽頭結膜熱(10名)
- 【感染性胃腸炎】報告数は173名です。定点当たり報告数は減少しました(7.65名→7.52名)。地域別にみると、福井市地区12.86名、丹南地区8.80名、二州地区5.67名、坂井地区5.00名、若狭地区3.50名の順となっています。
- 【RSウイルス感染症】報告数は41名です。定点当たり報告数は増加しました(1.70名→1.78名)。地域別にみると、丹南地区4.60名、福井市地区1.86名、坂井地区1.67名の順となっています。
- 【A群溶血性レンサ球菌咽頭炎】報告数は14名です。定点当たり報告数は減少しました(0.87名→0.61名)。地域別にみると、坂井地区1.00名、丹南地区1.00名、若狭地区1.00名、二州地区0.67名、福井市地区0.29名の順となっています。
- 【突発性発しん】報告数は13名です。定点当たり報告数は減少しました(0.65名→0.57名)。地域別にみると、若狭地区1.50名、福井市地区1.00名、奥越地区1.00名、二州地区0.33名の順となっています。



※ 棒グラフは福井県、折れ線グラフは全国の数値を表しています。

◎ 各疾患の動向グラフについては福井県感染症情報のホームページをご覧ください。

◆感染症週報全国版の要点

2021年第15週(4月12日～4月18日)

発生動向総覧	＜第15週＞RSウイルス感染症の定点当たり報告数は第12週以降増加が続いている ＜3月＞性感染症・薬剤耐性菌感染症について
注目すべき感染症	＜直近の新型コロナウイルス感染症の状況＞新型コロナウイルス感染症は、2021年4月22日15時現在、感染者数(死者数)は、世界で143,526,752例(3,056,067例)、194カ国・地域に広がった
感染症関連情報	◆国内におけるSARS-CoV-2のゲノム解析 2020年1月16日以降に行われた全国のSARS-CoV-2全ゲノム解析数累積:34,146(2021年4月25日0:00時点)(参考)PCR検査実施人数:10,794,150(2021年4月25日0:00現在) * 厚生労働省ホームページより ◆病原体情報＜速報記事＞廃棄物を扱う際に接触感染が疑われた清掃員や医療従事者のSARS-CoV-2感染/新型コロナウイルス感染症(新規変異株)の積極的疫学調査(第1報) ◆海外感染症情報 新型コロナウイルス感染症の世界の状況報告(更新8) ◆その他 新型コロナウイルス感染症関連情報について/風疹に関する疫学情報(2021年4月21日現在)
速報	＜今週は該当記事はありません＞

※ 詳細は国立感染症研究所感染症疫学センターのホームページをご覧ください。http://www.nih.go.jp/niid/ja/from-idsc.html

◆全数届出の感染症(福井県)

一類感染症：報告はありませんでした。
 二類感染症：結核（丹南1名）の報告がありました。
 三類感染症：報告はありませんでした。
 四類感染症：報告はありませんでした。
 五類感染症全数把握対象：報告はありませんでした。
 新型インフルエンザ等感染症：新型コロナウイルス感染症（福井市14名、坂井7名、奥越3名、丹南8名、二州7名、若狭8名、県外在住2名）の報告がありました。

類型	病名	年齢								
		0～9	10～19	20～29	30～39	40～49	50～59	60以上	非公表	
二類	結核								1	
新型インフルエンザ等感染症	新型コロナウイルス感染症	3	8	5	8	10	4	10	1	

◆福井県感染症発生動向調査

[定点報告:五類感染症(週報分)] 令和3年 第17週 令和3年4月26日(月)～令和3年5月2日(日)

定点種別(定点数)	保健所 病名	福井市	福井	坂井	奥越	丹南	二州	若狭	計	前週	全国(16週)
インフルエンザ [*] (37)	インフルエンザ (鳥インフルエンザ [*] を除く)										17 0.00
小児科 (23)	RSウイルス感染症	13 1.86		5 1.67		23 4.60			41 1.78	39 1.70	4374 1.39
	咽頭結膜熱	2 0.29	3 3.00		1 0.50	4 0.80			10 0.43	10 0.43	633 0.20
	A群溶血性レンサ球菌咽頭炎	2 0.29		3 1.00		5 1.00	2 0.67	2 1.00	14 0.61	20 0.87	2485 0.79
	感染性胃腸炎	90 12.86		15 5.00		44 8.80	17 5.67	7 3.50	173 7.52	176 7.65	12440 3.95
	水痘	1 0.14							1 0.04	1 0.04	321 0.10
	手足口病										76 0.02
	伝染性紅斑	1 0.14							1 0.04		63 0.02
	突発性発しん	7 1.00			2 1.00		1 0.33	3 1.50	13 0.57	15 0.65	1523 0.48
	ヘルパンギーナ						3 1.00		3 0.13		117 0.04
眼科 (3)	流行性耳下腺炎					1 0.20			1 0.04	2 0.09	120 0.04
	急性出血性結膜炎		*	*	*		*	*			2 0.00
基幹 (6)	流行性角結膜炎					1 1.00			1 0.33		117 0.17
	細菌性髄膜炎										7 0.01
	無菌性髄膜炎						1 1.00		1 0.17		7 0.01
	マイコプラズマ肺炎										15 0.03
	クラミジア肺炎(オウム病は除く)		*	*							1 0.00
	感染性胃腸炎(ロタウイルス)										
インフルエンザ(入院患者数)											※1

インフルエンザは、小児科定点+内科定点

*欄には定点はありません

細字は定点当たり患者数

※1は、2020/2021シーズンの全国の集計は第9週で終了いたしました。

◆福井県感染症発生動向調査(定点報告:五類感染症)

令和3年第17週 令和3年4月26日(月)～令和3年5月2日(日)

インフルエンザ 定点	インフルエンザ(鳥イン フルエンザを除く)	小児科 定点	RSウイ ルス感 染症	咽頭結 膜熱	A群溶 血性レ ンサ球 菌咽頭 炎	感染性 胃腸炎	水痘	手足口 病	伝染性 紅斑	突発性 発しん	ヘルペ ンギー ナ	流行性 耳下腺 炎	眼科・基幹 定点	急性出血 性結膜炎	流行性角 結膜炎	細菌性髄 膜炎	無菌性髄 膜炎	マイコプラ ズマ肺炎	クラミジア 肺炎(オウ ム病を除 く)	感染性胃 腸炎(ロタ ウイルス)	インフル エンザ(入 院患者 数)	
～5ヶ月		～5ヶ月	3										～5ヶ月									
～11ヶ月		～11ヶ月	3			6	1			7			～11ヶ月									
1歳		1歳	14	6		38				5	1		1歳									
2歳		2歳	9	1		32				1		1	2歳									
3歳		3歳	9	2	4	29							3歳									
4歳		4歳	1	1	4	11			1		2		4歳									
5歳		5歳	2		4	16							5歳									
6歳		6歳			1	8							6歳									
7歳		7歳			1	9							7歳									
8歳		8歳				3							8歳									
9歳		9歳				3							9歳									
10～14歳		10～14歳				13							10～14歳									
15～19歳		15～19歳											15～19歳									
20～29歳		20歳以上				5							20～29歳									
30～39歳													30～39歳									
40～49歳													40～49歳				1					
50～59歳													50～59歳									
60～69歳													60～69歳		1							
70～79歳													70歳以上									
80歳以上																						
合 計		合 計	41	10	14	173	1		1	13	3	1	合 計		1		1					
前期計		前期計	39	10	20	176	1			15		2	前期計									
当期間/前期	***	当期間/前期	1.05	1	0.7	0.98	1	***	***	0.87	***	0.5	当期間/前期	***	***	***	***	***	***	***	***	***
増減数		増減数	2		-6	-3			1	-2	3	-1	増減数		1		1					

***は前期計が"0"のとき