

# 福井県感染症発生動向調査速報

＜＜令和3年＞＞

＜週報＞ 第16週（令和3年4月19日～4月25日）

発行日： 令和3年4月28日

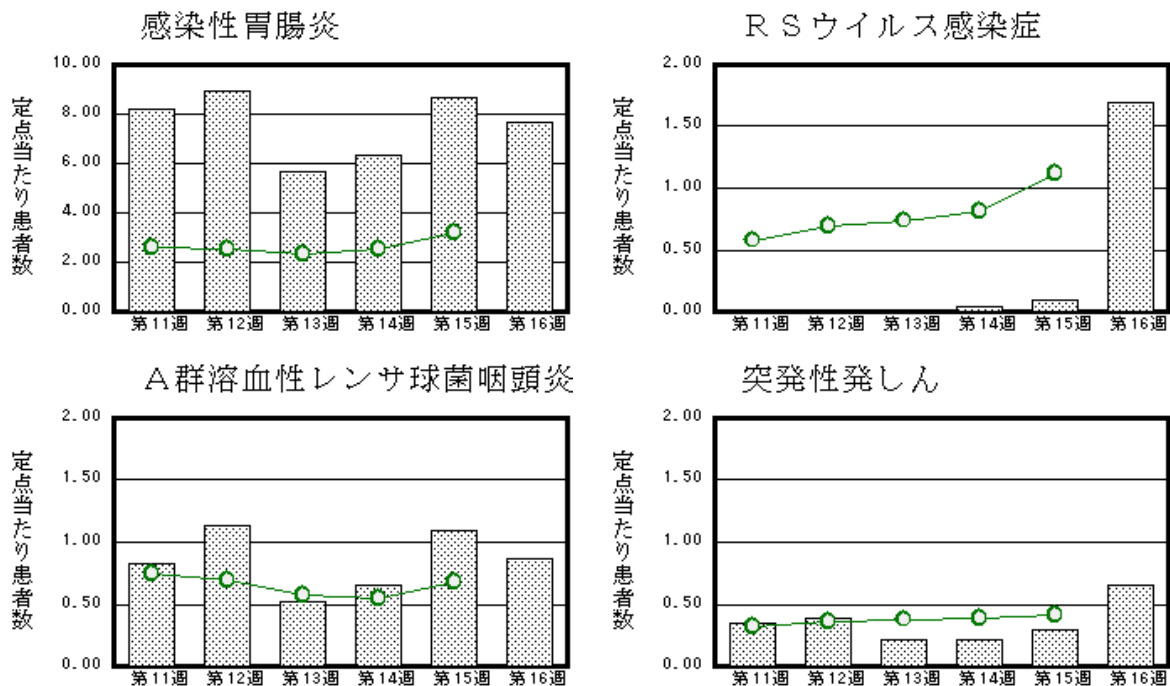
発行： 福井県健康福祉部保健予防課

福井県衛生環境研究センター

kansen@erc.pref.fukui.jp

## ◆注目疾患の動向

- 【今週の上位5疾患】①感染性胃腸炎176名(7.65名) ②RSウイルス感染症39名(1.70名) ③A群溶血性レンサ球菌咽頭炎20名(0.87名) ④突発性発しん15名(0.65名) ⑤咽頭結膜熱10名(0.43名)  
( )内は定点当たり人数
- 【報告数の多い疾患】①感染性胃腸炎(176名) ②RSウイルス感染症(39名) ③A群溶血性レンサ球菌咽頭炎(20名) ④突発性発しん(15名) ⑤咽頭結膜熱(10名)
- 【感染性胃腸炎】報告数は176名です。定点当たり報告数は減少しました(8.70名→7.65名)。地域別にみると、坂井地区12.00名、丹南地区10.80名、福井市地区9.71名、二州地区4.00名、奥越地区1.50名、若狭地区1.50名の順となっています。
- 【RSウイルス感染症】報告数は39名です。定点当たり報告数は増加しました(0.09名→1.70名)。地域別にみると、丹南地区4.00名、福井市地区2.57名、坂井地区0.33名の順となっています。
- 【A群溶血性レンサ球菌咽頭炎】報告数は20名です。定点当たり報告数は減少しました(1.09名→0.87名)。地域別にみると、坂井地区3.67名、丹南地区0.80名、福井市地区0.57名、若狭地区0.50名の順となっています。
- 【突発性発しん】報告数は15名です。定点当たり報告数は増加しました(0.30名→0.65名)。地域別にみると、若狭地区1.50名、丹南地区1.20名、福井市地区0.57名、奥越地区0.50名、坂井地区0.33名の順となっています。



※ 棒グラフは福井県、折れ線グラフは全国の数値を表しています。

◎ 各疾患の動向グラフについては福井県感染症情報のホームページをご覧ください。

## ◆感染症週報全国版の要点

2021年第14週(4月5日～4月11日)

発生動向総覧	＜第14週＞RSウイルス感染症の定点当たり報告数は3週連続で増加した
注目すべき感染症	＜今週は該当記事はありません＞
感染症関連情報	◆国内におけるSARS-CoV-2のゲノム解析 2020年1月16日以降に行われた全国のSARS-CoV-2全ゲノム解析数累積:32,764(2021年4月18日0:00時点)(参考)PCR検査実施人数:10,265,740(2021年4月18日0:00現在)*厚生労働省ホームページより ◆病原体情報 <速報記事>(4/9更新)新型コロナウイルス感染症の濃厚接触者における基本属性別、接触場所別の陽性率 / (4/8更新)国立病院機構電子カルテネットワークデータを使用したCOVID-19のリアルタイムサーベイランスの試み ◆海外感染症情報 中東呼吸器症候群(MERS-CoV)-サウジアラビア王国(更新2) / 新型コロナウイルス感染症の世界の状況報告(更新7) / 新型コロナウイルス感染症の世界の状況報告(更新6) ◆その他 新型コロナウイルス感染症関連情報について / 風疹に関する疫学情報(2021年4月14日現在)
速報	＜今週は該当記事はありません＞

※ 詳細は国立感染症研究所感染症疫学センターのホームページをご覧ください。http://www.niid.go.jp/niid/ja/from-idsc.html

◆全数届出の感染症(福井県)

一類感染症：報告はありませんでした。  
 二類感染症：結核（丹南1名）の報告がありました。  
 三類感染症：報告はありませんでした。  
 四類感染症：報告はありませんでした。  
 五類感染症全数把握対象：報告はありませんでした。  
 新型インフルエンザ等感染症：新型コロナウイルス感染症（福井市33名、福井4名、坂井9名、奥越6名、丹南12名、二州49名、若狭6名、県外在住1名）の報告がありました。

類型	病名	年齢							
		0～9	10～19	20～29	30～39	40～49	50～59	60以上	非公表
二類	結核							1	
新型インフルエンザ等感染症	新型コロナウイルス感染症	3	26	17	13	17	11	9	24

◆福井県感染症発生動向調査

[定点報告:五類感染症(週報分)] 令和3年 第16週 令和3年4月19日(月)～令和3年4月25日(日)

定点種別 (定点数)	保健所 病名	福井市	福井	坂井	奥越	丹南	二州	若狭	計	前週	全国(15週)
インフル エンザ* (37)	インフルエンザ (鳥インフルエンザ* を除く)										12 0.00
小児科 (23)	RSウイルス感染症	18 2.57		1 0.33		20 4.00			39 1.70	2 0.09	3528 1.12
	咽頭結膜熱	4 0.57		1 0.33		5 1.00			10 0.43	8 0.35	438 0.14
	A群溶血性レンサ 球菌咽頭炎	4 0.57		11 3.67		4 0.80		1 0.50	20 0.87	25 1.09	2151 0.68
	感染性胃腸炎	68 9.71		36 12.00	3 1.50	54 10.80	12 4.00	3 1.50	176 7.65	200 8.70	10180 3.22
	水痘					1 0.20			1 0.04	3 0.13	340 0.11
	手足口病										68 0.02
	伝染性紅斑										66 0.02
	突発性発しん	4 0.57		1 0.33	1 0.50	6 1.20		3 1.50	15 0.65	7 0.30	1285 0.41
	ヘルパンギー ナ										80 0.03
流行性耳下腺 炎	2 0.29							2 0.09		136 0.04	
眼科 (3)	急性出血性結膜 炎		*	*	*		*	*			4 0.01
	流行性角結膜 炎										114 0.16
基幹 (6)	細菌性髄膜炎									1 0.17	9 0.02
	無菌性髄膜炎										8 0.02
	マイコプラズマ肺 炎		*	*							10 0.02
	クラミジア肺炎(オウム 病は除く)										
	感染性胃腸炎(ロ タウイルス)										3 0.01
	インフルエンザ (入院患者数)										※1

インフルエンザは、小児科定点+内科定点

\*欄には定点はありません

細字は定点当たり患者数

※1は、2020/2021シーズンの全国の集計は第9週で終了いたしました。

◆福井県感染症発生動向調査(定点報告:五類感染症)

令和3年第16週 令和3年4月19日(月)～令和3年4月25日(日)

インフルエンザ 定点	インフルエンザ(鳥イン フルエンザを除く)	小児科 定点	RSウイ ルス感 染症	咽頭結 膜熱	A群溶 血性レ ンサ球 菌咽頭 炎	感染性 胃腸炎	水痘	手足口 病	伝染性 紅斑	突発性 発しん	ヘルペ ンギー ナ	流行性 耳下腺 炎	眼科・基幹 定点	急性出血 性結膜炎	流行性角 結膜炎	細菌性髄 膜炎	無菌性髄 膜炎	マイコプラ ズマ肺炎	クラミジア 肺炎(オウ ム病を除 く)	感染性胃 腸炎(ロタ ウイルス)	インフル エンザ(入 院患者 数)	
～5ヶ月		～5ヶ月	2			2							～5ヶ月									
～11ヶ月		～11ヶ月	2	4		10	1			4			～11ヶ月									
1歳		1歳	12	2	1	32				11			1歳									
2歳		2歳	16	4	4	28							2歳									
3歳		3歳	5		4	25							3歳									
4歳		4歳	2		6	18							4歳									
5歳		5歳			3	16						1	5歳									
6歳		6歳			2	8							6歳									
7歳		7歳				11							7歳									
8歳		8歳				4						1	8歳									
9歳		9歳				6							9歳									
10～14歳		10～14歳				8							10～14歳									
15～19歳		15～19歳											15～19歳									
20～29歳		20歳以上				8							20～29歳									
30～39歳													30～39歳									
40～49歳													40～49歳									
50～59歳													50～59歳									
60～69歳													60～69歳									
70～79歳													70歳以上									
80歳以上																						
合 計		合 計	39	10	20	176	1			15		2	合 計									
前期計		前期計	2	8	25	200	3			7			前期計			1						
当期間/前期	***	当期間/前期	19.5	1.25	0.8	0.88	0.33	***	***	2.14	***	***	当期間/前期	***	***		***	***	***	***	***	***
増減数		増減数	37	2	-5	-24	-2			8		2	増減数			-1						

\*\*\*は前期計が"0"のとき