

# 福井県感染症発生動向調査速報

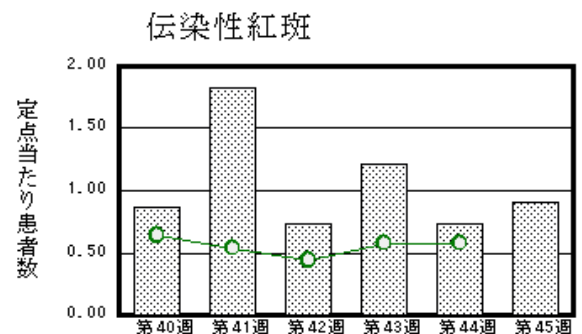
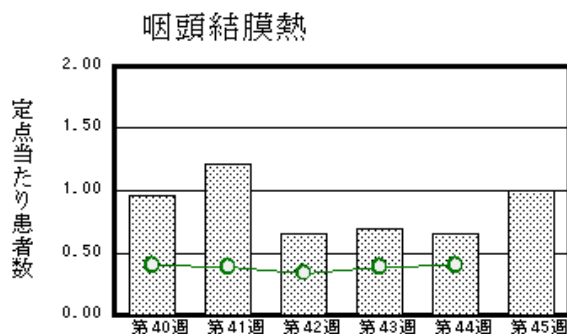
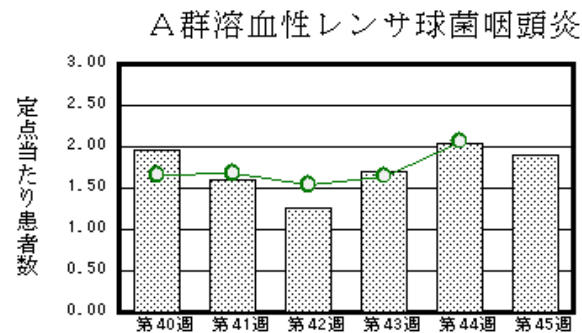
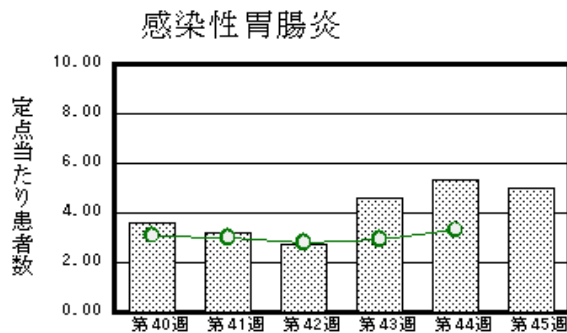
<<令和元年>>

<週報> 第45週 (令和元年11月4日～11月10日)  
 <月報> 10月 (令和元年10月1日～10月31日)

発行日: 令和元年11月13日  
 発行: 福井県健康福祉部保健予防課  
 福井県衛生環境研究センター  
 kansen@erc.pref.fukui.jp

## ◆注目疾患の動向

- 【今週の上位5疾患】①感染性胃腸炎115名(5.00名) ②A群溶血性レンサ球菌咽頭炎44名(1.91名) ③咽頭結膜熱23名(1.00名) ④伝染性紅斑21名(0.91名) ⑤手足口病17名(0.74名) ( )内は定点当たり人数
- 【報告数の多い疾患】①感染性胃腸炎(115名) ②A群溶血性レンサ球菌咽頭炎(44名) ③インフルエンザ(25名) ④咽頭結膜熱(23名) ⑤伝染性紅斑(21名)
- 【感染性胃腸炎】報告数は115名です。定点当たり報告数は減少しました(5.35名→5.00名)。地域別にみると、二州地区9.67名、丹南地区7.00名、福井市地区5.43名、若狭地区3.00名、坂井地区1.67名、福井地区1.00名、奥越地区0.50名の順となっています。
- 【A群溶血性レンサ球菌咽頭炎】報告数は44名です。定点当たり報告数は減少しました(2.04名→1.91名)。地域別にみると、奥越地区3.50名、二州地区2.67名、若狭地区2.50名、丹南地区2.40名、福井市地区1.29名、福井地区1.00名、坂井地区0.67名の順となっています。
- 【咽頭結膜熱】報告数は23名です。定点当たり報告数は増加しました(0.65名→1.00名)。地域別に見ると、二州地区2.67名、丹南地区1.80名、坂井地区1.00名、奥越地区1.00名、若狭地区0.50名の順となっています。
- 【伝染性紅斑】報告数は21名です。定点当たり報告数は増加しました(0.74名→0.91名)。地域別に見ると、奥越地区3.00名、若狭地区2.50名、福井市地区1.00名、丹南地区0.60名の順となっています。



※ 棒グラフは福井県、折れ線グラフは全国の数値を表しています。  
 ◎ 各疾患の動向グラフについては福井県感染症情報のホームページをご覧ください

## ◆感染症週報全国版の要点

2019年第43週(10月21日～10月27日)

発生動向総覧	<第43週> 伝染性紅斑の定点当たり報告数は増加し、過去5年間の同時期と比較してやや多い
注目すべき感染症	<今週は該当記事はありません>
感染症関連情報	◆海外感染症情報 エボラウイルス病-コンゴ民主共和国(更新42) ◆その他 風疹急増に関する緊急情報(2019年10月30日現在)
速報	<今週は該当記事はありません>

※ 詳細は国立感染症研究所感染症疫学センターのホームページをご覧ください。 <http://www.nih.go.jp/niid/ja/from-idsc.html>

◆全数届出の感染症(福井県)

- 1 類感染症：報告はありませんでした。
- 2 類感染症：結核（福井市1名）の報告がありました。  
（なお、結核は第44週に若狭1名の報告がありました。）
- 3 類感染症：腸管出血性大腸菌感染症（丹南1名）の報告がありました。
- 4 類感染症：E型肝炎（福井市1名、坂井1名）の報告がありました。
- 5 類感染症全数把握対象：急性脳炎（福井市1名）、侵襲性肺炎球菌感染症（福井市1名）の報告がありました。

類型	病名	年齢							
		0～9	10～19	20～29	30～39	40～49	50～59	60以上	
2類	結核				1				1
3類	腸管出血性大腸菌感染症			1					
4類	E型肝炎				1				1
5類	急性脳炎		1						
	侵襲性肺炎球菌感染症								1

◆福井県感染症発生動向調査

[定点報告:五類感染症(週報分)] 令和元年 第45週 令和元年11月4日(月)～令和元年11月10日(日)

定点種別 (定点数)	保健所 病名	福井市	福井	坂井	奥越	丹南	二州	若狭	計	前週	全国(44週)	
インフルエンザ <sup>+</sup> (37)	インフルエンザ (鳥インフルエンザ <sup>+</sup> を除く)	10 0.91		4 0.80	10 3.33	1 0.13			25 0.68	7 0.19	4682 0.95	
小児科 (23)	RSウイルス感染症	4 0.57				1 0.20	4 1.33	5 2.50	14 0.61	16 0.70	2788 0.88	
	咽頭結膜熱			3 1.00	2 1.00	9 1.80	8 2.67	1 0.50	23 1.00	15 0.65	1264 0.40	
	A群溶血性レンサ球菌咽頭炎	9 1.29	1 1.00	2 0.67	7 3.50	12 2.40	8 2.67	5 2.50	44 1.91	47 2.04	6548 2.07	
	感染性胃腸炎	38 5.43	1 1.00	5 1.67	1 0.50	35 7.00	29 9.67	6 3.00	115 5.00	123 5.35	10462 3.31	
	水痘	3 0.43							3 0.13	5 0.22	1025 0.32	
	手足口病	2 0.29		6 2.00			1 0.20	4 1.33	4 2.00	17 0.74	17 0.74	4594 1.45
	伝染性紅斑	7 1.00			6 3.00	3 0.60		5 2.50	21 0.91	17 0.74	1836 0.58	
	突発性発しん			1 0.33	1 0.50	2 0.40			4 0.17	6 0.26	1191 0.38	
	ヘルパンギーナ			6 2.00	3 1.50	5 1.00			14 0.61	18 0.78	946 0.30	
流行性耳下腺炎									1 0.04	236 0.07		
眼科 (3)	急性出血性結膜炎		*	*	*		*	*			2 0.00	
	流行性角結膜炎	1 0.50				1 1.00			2 0.67	2 0.67	431 0.63	
基幹 (6)	細菌性髄膜炎										11 0.02	
	無菌性髄膜炎										16 0.03	
	マイコプラズマ肺炎		*	*			1 1.00		1 0.17	1 0.17	209 0.44	
	クラミア肺炎(オウム病は除く)										1 0.00	
	感染性胃腸炎(ロタウイルス)										1 0.00	
	インフルエンザ(入院患者数)										57 0.12	

インフルエンザは、小児科定点+内科定点  
細字は定点当たり患者数

\*欄には定点はありません

◆福井県感染症発生動向調査(定点報告:五類感染症)

令和元年第45週 令和元年11月4日(月)～令和元年11月10日(日)

インフルエンザ 定点	インフルエンザ(鳥イン フルエンザを除く)	小児科 定点	RSウイ ルス感 染症	咽頭結 膜熱	A群溶 血性レ ンサ球 菌咽頭 炎	感染性 胃腸炎	水痘	手足口 病	伝染性 紅斑	突発性 発しん	ヘルパ ンギー ナ	流行性 耳下腺 炎	眼科・基幹 定点	急性出血 性結膜炎	流行性角 結膜炎	細菌性髄 膜炎	無菌性髄 膜炎	マイコプラ ズマ肺炎	クラミジア 肺炎(オウ ム病を除 く)	感染性胃 腸炎(ロタ ウイルス)	インフル エンザ(入 院患者 数)	
～5ヶ月		～5ヶ月	5			2			1				～5ヶ月									
～11ヶ月		～11ヶ月	5	1		6		1		1	1		～11ヶ月									
1歳		1歳	2	6	1	24		8	1	3	3		1歳		1							
2歳	1	2歳	1	4	2	19		7			7		2歳									
3歳	1	3歳		2	8	15			4		1		3歳									
4歳		4歳		4	6	12	1		5		1		4歳									
5歳	2	5歳	1	2	6	14	1	1	2				5歳									
6歳	1	6歳		2	7	7			4		1		6歳									
7歳	4	7歳		1	5	3			1				7歳									
8歳	3	8歳			2	2	1						8歳									
9歳	1	9歳			3	4			1				9歳									
10～14歳	8	10～14歳		1	3	4			1				10～14歳									
15～19歳		15～19歳											15～19歳									
20～29歳		20歳以上			1	3			1				20～29歳									
30～39歳													30～39歳									
40～49歳	1												40～49歳		1							
50～59歳	1												50～59歳									
60～69歳													60～69歳						1			
70～79歳													70歳以上									
80歳以上	2																					
合計	25	合計	14	23	44	115	3	17	21	4	14		合計		2				1			
前期計	7	前期計	16	15	47	123	5	17	17	6	18	1	前期計		2				1			
当期間/前期	3.57	当期間/前期	0.88	1.53	0.94	0.93	0.6	1	1.24	0.67	0.78		当期間/前期	***	1	***	***	1	***	***	***	
増減数	18	増減数	-2	8	-3	-8	-2		4	-2	-4	-1	増減数									

\*\*\*は前期計が"0"のとき

◆福井県感染症発生動向調査(定点報告:五類感染症月報分)

令和元年10月

[患者数:人]

	STD 定点数	性器クラミジア		性器ヘルペス		尖圭コンジローマ		淋菌感染症		合計		基幹 定点数	メチシリン耐性黄色ブドウ球菌感染症	ペニシリン耐性肺炎球菌感染症	薬剤耐性緑膿菌感染症	合計
		男	女	男	女	男	女	男	女	男	女					
福井市	2	1	1		6	2				3	7	2	/			
福井	0											0				
坂井	1											0				
奥越	0											1				
丹南	1	1								1		1				
二州	1											1				
若狭	0											1				
合計	5	2	1		6	2				4	7	6	21	8		29
前期計	5	1		1	7	1				3	7	6	16	5		21
当期間/前期		2	***		0.86	2	***	***	***	1.33	1		1.31	1.6	***	1.38
増減数		1	1	-1	-1	1				1			5	3		8

[定点当たり患者数:人/定点]

	STD 定点数	性器クラミジア		性器ヘルペス		尖圭コンジローマ		淋菌感染症		合計		基幹 定点数	メチシリン耐性黄色ブドウ球菌感染症	ペニシリン耐性肺炎球菌感染症	薬剤耐性緑膿菌感染症	合計
		男	女	男	女	男	女	男	女	男	女					
福井市	2	0.50	0.50		3.00	1.00				1.50	3.50	2	/			
福井	0											0				
坂井	1											0				
奥越	0											1				
丹南	1	1.00								1.00		1				
二州	1											1				
若狭	0											1				
合計	5	0.40	0.20		1.20	0.40				0.80	1.40	6	3.50	1.33		4.83
全国10月	976	1.35	1.23	0.34	0.51	0.38	0.19	0.54	0.14	2.61	2.07	477	2.86	0.33	0.03	3.22

[年齢階層別患者数:人]

	STD	性器クラミジア		性器ヘルペス		尖圭コンジローマ		淋菌感染症		合計		基幹	メチシリン耐性黄色ブドウ球菌感染症	ペニシリン耐性肺炎球菌感染症	薬剤耐性緑膿菌感染症	合計
		男	女	男	女	男	女	男	女	男	女					
0歳																
1歳～4歳													2	4		6
5歳～9歳													1			1
10歳～14歳																
15歳～19歳																
20歳～24歳																
25歳～29歳		1								1						
30歳～34歳			1								1					
35歳～39歳		1			1					1	1		2			2
40歳～44歳																
45歳～49歳														1		1
50歳～54歳					1	2				2	1		1			1
55歳～59歳													1			1
60歳～64歳													2			2
65歳～69歳					2						2					
70歳以上					2						2		12	3		15
合計		2	1		6	2				4	7		21	8		29
前期計		1		1	7	1				3	7		16	5		21
当期間/前期		2	***		0.86	2	***	***	***	1.33	1		1.31	1.6	***	1.38
増減数		1	1	-1	-1	1				1			5	3		8

\*\*\*は前期計が"0"のとき