

福井県感染症発生動向調査速報

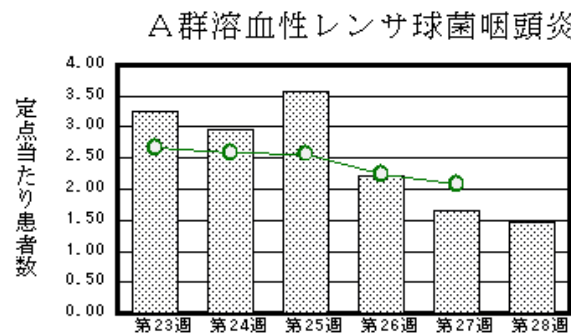
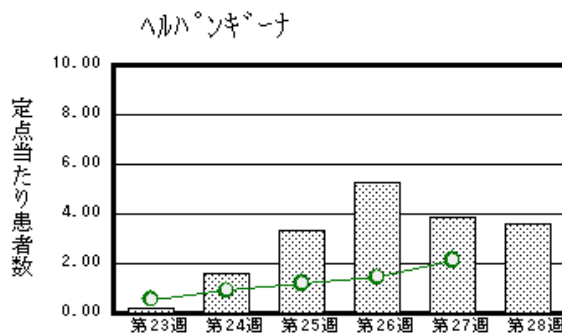
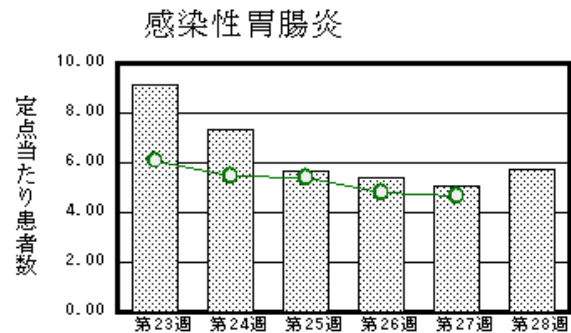
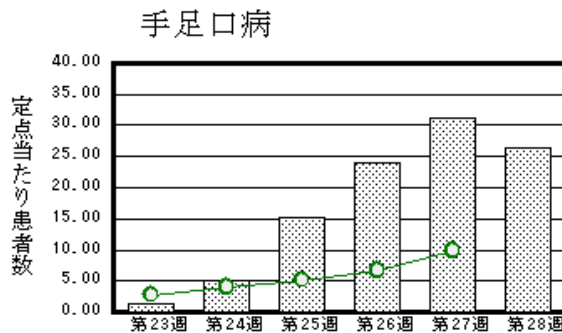
<<令和元年>>

<週報> 第28週 (令和元年 7月 8日～7月14日)
 <月報> 6月 (令和元年 6月 1日～6月30日)

発行日： 令和元年7月18日
 発行： 福井県健康福祉部保健予防課
 福井県衛生環境研究センター
 kansen@erc.pref.fukui.jp

◆注目疾患の動向

- 【今週の上位5疾患】①手足口病607名(26.39名) ②感染性胃腸炎132名(5.74名) ③ヘルパンギーナ82名(3.57名) ④A群溶血性レンサ球菌咽頭炎34名(1.48名) ⑤RSウイルス感染症23名(1.00名)
 ()は定点当たり人数
- 【報告数の多い疾患】①手足口病(607名) ②感染性胃腸炎(132名) ③ヘルパンギーナ(82名) ④A群溶血性レンサ球菌咽頭炎(34名) ⑤RSウイルス感染症(23名)
- 【手足口病】報告数は607名です。定点当たり報告数は減少しました(31.13名→26.39名)。地域別にみると、奥越地区44.50名、福井市地区30.86名、坂井地区29.67名、丹南地区24.00名、二州地区19.33名、若狭地区16.00名、福井地区3.00名の順となっています。
- 【感染性胃腸炎】報告数は132名です。定点当たり報告数は増加しました(5.09名→5.74名)。地域別にみると、二州地区9.00名、丹南地区7.40名、福井市地区6.57名、若狭地区4.00名、坂井地区3.33名、奥越地区2.00名の順となっています。
- 【ヘルパンギーナ】報告数は82名です。定点当たり報告数は減少しました(3.87名→3.57名)。地域別にみると、二州地区7.33名、福井市地区5.43名、丹南地区2.40名、坂井地区2.00名、福井地区1.00名、若狭地区1.00名、奥越地区0.50名の順となっています。
- 【A群溶血性レンサ球菌咽頭炎】報告数は34名です。定点当たり報告数は減少しました(1.65名→1.48名)。地域別にみると、丹南地区2.20名、奥越地区2.00名、坂井地区1.67名、二州地区1.33名、福井市地区1.14名、若狭地区1.00名の順となっています。



※ 棒グラフは福井県、折れ線グラフは全国の数値を表しています。
 ◎ 各疾患の動向グラフについては福井県感染症情報のホームページをご覧ください。

◆感染症週報全国版の要点

2019年第26週(6月24日～6月30日)

発生動向総覧	<第26週>手足口病の定点当たり報告数は第19週以降増加が続いており、過去5年間の同時期と比較してかなり多い
注目すべき感染症	<今週は該当記事はありません>
感染症関連情報	◆海外感染症情報 エボラウイルス病-コンゴ民主共和国(更新28) ◆その他 風疹急増に関する緊急情報(2019年7月3日現在)
速報	<今週は該当記事はありません>

※ 詳細は国立感染症研究所感染症疫学センターのホームページをご覧ください。 <http://www.nih.go.jp/niid/ja/from-idsc.html>

◆全数届出の感染症(福井県)

- 1類感染症: 報告はありませんでした。
- 2類感染症: 結核(福井市1名)の報告がありました。
- 3類感染症: 腸管出血性大腸菌感染症(福井市2名、坂井1名、二州1名)の報告がありました。
- 4類感染症: E型肝炎(丹南1名)、レジオネラ症(二州1名)の報告がありました。
- 5類感染症全数把握対象: アメーバ赤痢(二州1名)、劇症型溶血性レンサ球菌感染症(福井市1名)
 侵襲性肺炎球菌感染症(福井市1名)、百日咳(福井市2名、丹南2名、二州1名)の報告がありました。

類型	病名	年齢							
		0～9	10～19	20～29	30～39	40～49	50～59	60以上	
2類	結核								1
3類	腸管出血性大腸菌感染症	1							3
4類	E型肝炎								1
	レジオネラ症						1		
5類	アメーバ赤痢				1				
	劇症型溶血性レンサ球菌感染症								1
	侵襲性肺炎球菌感染症								1
	百日咳	1	3			1			

◆福井県感染症発生動向調査

[定点報告:五類感染症(週報分)] 令和元年 第28週 令和元年7月8日(月)～令和元年7月14日(日)

定点種別 (定点数)	保健所 病名	福井県								計	前週	全国((27週))
		福井市	福井	坂井	奥越	丹南	二州	若狭				
インフルエンザ (37)	インフルエンザ (鳥インフルエンザを除く)					3 0.38				3 0.08	6 0.16	860 0.17
小児科 (23)	RSウイルス感染症	11 1.57			3 1.50	9 1.80				23 1.00	9 0.39	1264 0.40
	咽頭結膜熱	1 0.14		3 1.00	2 1.00	4 0.80	1 0.33			11 0.48	10 0.43	2013 0.63
	A群溶血性レンサ球菌咽頭炎	8 1.14		5 1.67	4 2.00	11 2.20	4 1.33	2 1.00		34 1.48	38 1.65	6611 2.08
	感染性胃腸炎	46 6.57		10 3.33	4 2.00	37 7.40	27 9.00	8 4.00		132 5.74	117 5.09	14814 4.67
	水痘	2 0.29		2 0.67		1 0.20	1 0.33	2 1.00		8 0.35	7 0.30	1111 0.35
	手足口病	216 30.86	3 3.00	89 29.67	89 44.50	120 24.00	58 19.33	32 16.00		607 26.39	716 31.13	31065 9.79
	伝染性紅斑	6 0.86		6 2.00	1 0.50	2 0.40	2 0.67			17 0.74	19 0.83	2940 0.93
	突発性発しん	1 0.14		5 1.67	2 1.00	3 0.60	2 0.67			13 0.57	15 0.65	1563 0.49
	ヘルパンギーナ	38 5.43	1 1.00	6 2.00	1 0.50	12 2.40	22 7.33	2 1.00		82 3.57	89 3.87	6720 2.12
流行性耳下腺炎	4 0.57								4 0.17	4 0.17	446 0.14	
眼科 (3)	急性出血性結膜炎		*	*	*		*	*				6 0.01
	流行性角結膜炎	1 0.50				2 2.00			3 1.00	1 0.33	445 0.64	
基幹 (6)	細菌性髄膜炎	1 0.50							1 0.17		9 0.02	
	無菌性髄膜炎									1 0.17	16 0.03	
	マイコプラズマ肺炎		*	*			3 3.00		3 0.50	1 0.17	71 0.15	
	クラミジア肺炎(オウム病は除く)						1 1.00		1 0.17			
	感染性胃腸炎(ロタウイルス)					3 3.00			3 0.50	3 0.50	40 0.08	
	インフルエンザ(入院患者数)										※	

インフルエンザは、小児科定点+内科定点
 細字は定点当たり患者数

*欄には定点はありません

※)2018/2019シーズンの全国の集計は第20週で終了いたしました。

◆福井県感染症発生動向調査(定点報告:五類感染症)

令和元年第28週 令和元年7月8日(月)～令和元年7月14日(日)

インフルエンザ 定点	インフルエンザ(鳥イン フルエンザを除く)	小児科 定点	RSウイ ルス感 染症	咽頭結 膜熱	A群溶 血性レ ンサ球 菌咽頭 炎	感染性 胃腸炎	水痘	手足口 病	伝染性 紅斑	突発性 発しん	ヘルパ ンギー ナ	流行性 耳下腺 炎	眼科・基幹 定点	急性出血 性結膜炎	流行性角 結膜炎	細菌性髄 膜炎	無菌性髄 膜炎	マイコプラ ズマ肺炎	クラミジア 肺炎(オウ ム病を除 く)	感染性胃 腸炎(ロタ ウイルス)	インフル エンザ(入 院患者 数)	
～5ヶ月		～5ヶ月	3	1		2		5		1			～5ヶ月									
～11ヶ月		～11ヶ月	7	1		9		88		3	11		～11ヶ月								1	
1歳		1歳	10	2	1	26	2	218	1	8	21		1歳									
2歳		2歳	3	1	1	22	1	142	1		20		2歳									
3歳		3歳		1	5	21	1	70	3	1	12		3歳		1						1	
4歳		4歳		1	5	8		30	1		5		4歳									
5歳		5歳		3	6	15		21	7		6	2	5歳								1	
6歳		6歳			3	3		13			1		6歳									
7歳		7歳			2	6	1	6	3		2	2	7歳									
8歳	2	8歳			4	1	1	3	1		3		8歳									
9歳	1	9歳		1	2	3		2					9歳									
10～14歳		10～14歳			3	11	2	6			1		10～14歳									
15～19歳		15～19歳			1	1							15～19歳									
20～29歳		20歳以上			1	4		3					20～29歳									
30～39歳													30～39歳									
40～49歳													40～49歳		2							
50～59歳													50～59歳			1		1				
60～69歳													60～69歳					1				
70～79歳													70歳以上					1	1			
80歳以上																						
合計	3	合計	23	11	34	132	8	607	17	13	82	4	合計		3	1		3	1		3	
前期計	6	前期計	9	10	38	117	7	716	19	15	89	4	前期計		1		1	1			3	
当期間/前期	0.5	当期間/前期	2.56	1.1	0.89	1.13	1.14	0.85	0.89	0.87	0.92	1	当期間/前期	***	3	***		3	***		1	***
増減数	-3	増減数	14	1	-4	15	1	-109	-2	-2	-7		増減数		2	1	-1	2	1			

***は前期計が"0"のとき

◆福井県感染症発生動向調査(定点報告:五類感染症月報分)

令和元年6月

[患者数:人]

	STD 定点数	性器クラミジア		性器ヘルペス		尖圭コンジローマ		淋菌感染症		合計		基幹 定点数	メチシリン 耐性黄色 ブドウ球 菌感染症	ペニシリン 耐性肺炎 球菌感 染症	薬剤耐 性緑膿 菌感 染症	合計
		男	女	男	女	男	女	男	女	男	女					
福井市	2	1	3		8			1		2	11	2				
福井	0											0				
坂井	1											0				
奥越	0											1				
丹南	1											1				
二州	1											1				
若狭	0											1				
合計	5	1	3		8			1		2	11	6	11	15		26
前期計	5	1	2	1	2	1	2			3	6	6	23	15		38
当期間/前期		1	1.5		4			***	***	0.67	1.83		0.48	1	***	0.68
増減数			1	-1	6	-1	-2	1		-1	5		-12			-12

[定点当たり患者数:人/定点]

	STD 定点数	性器クラミジア		性器ヘルペス		尖圭コンジローマ		淋菌感染症		合計		基幹 定点数	メチシリン 耐性黄色 ブドウ球 菌感染症	ペニシリン 耐性肺炎 球菌感 染症	薬剤耐 性緑膿 菌感 染症	合計
		男	女	男	女	男	女	男	女	男	女					
福井市	2	0.50	1.50		4.00			0.50		1.00	5.50	2				
福井	0											0				
坂井	1											0				
奥越	0											1				
丹南	1											1				
二州	1											1				
若狭	0											1				
合計	5	0.20	0.60		1.60			0.20		0.40	2.20	6	1.83	2.50		4.33
全国6月	980	1.17	1.15	0.31	0.48	0.38	0.20	0.53	0.13	2.39	1.96	477	2.69	0.31	0.01	3.01

[年齢階層別患者数:人]

	STD	性器クラミジア		性器ヘルペス		尖圭コンジローマ		淋菌感染症		合計		基幹	メチシリン 耐性黄色 ブドウ球 菌感染症	ペニシリン 耐性肺炎 球菌感 染症	薬剤耐 性緑膿 菌感 染症	合計
		男	女	男	女	男	女	男	女	男	女					
0歳													1	4		5
1歳~4歳														5		5
5歳~9歳																
10歳~14歳																
15歳~19歳																
20歳~24歳			3								3					
25歳~29歳					1						1					
30歳~34歳					2			1		1	2		1	1		2
35歳~39歳																
40歳~44歳																
45歳~49歳					1						1					
50歳~54歳		1			1					1	1					
55歳~59歳					1						1					
60歳~64歳					2						2					
65歳~69歳													1	1		2
70歳以上													8	4		12
合計		1	3		8			1		2	11		11	15		26
前期計		1	2	1	2	1	2			3	6		23	15		38
当期間/前期		1	1.5		4			***	***	0.67	1.83		0.48	1	***	0.68
増減数			1	-1	6	-1	-2	1		-1	5		-12			-12

***は前期計が"0"のとき